

2006年12月アルゼンチンの経済情勢

2007年1月作成
在アルゼンチン大使館

1. 概要

(1) 第3四半期のGDPは、前年同期比8.7%増となった。10月の経済活動指数、11月のスーパーマーケット売上高及び工業生産指数も堅調だったが、ショッピングセンター売上高及び建設活動の伸びは鈍化している。市場見通しでは06年の成長率は8.5%、07年は7.5%と予測されている。

猛暑の影響で、一部で停電が生じた。

(2) 政府の圧力に対し、農牧業団体が大規模なストライキを行った。政府は軽油の供給不足を理由に、石油会社に罰金を科した。

12月の消費者物価指数は、娯楽、飲食料品の上昇から前月比1.0%の上昇となった。年間では前年比9.8%の上昇となった。輸出抑制措置が採られた乳製品、食肉などの価格の伸びは低かったが、果物や野菜などの飲食料品、教育、衣類などが上昇した。

(3) カントリーリスク指数は大幅に下落し、株価は上昇した。為替相場は安定し、外貨準備は増加を続けている。

11月の財政収支は、歳入以上に歳出が伸び、一次財政黒字は前年比4%増に留まった。12月の税収は前年比25%増加した。

2007年予算法及び緊急経済法延長法が成立し、中銀は2007年の金融政策プログラムを発表した。

(4) 亜伯両政府は、二国間貿易決済通貨をドルから両国通貨に移行させる旨の議定書に署名した。

11月の貿易は、輸出が前年比26%増加した一方、輸入が同20%増加した結果、貿易黒字は同54%増加した。

2. 経済の主な動き

(1) 経済全般・投資・エネルギー関係

乳製品業界国内第二位のSanCor社は、ベネズエラから融資を受ける事前合意に署名した。ベネズエラ経済社会開発銀行からLiborの利率で8000万ドルの融資を受け、粉ミルクの輸出をもって15年間で返済するほか、更に運転資金として5500万ドルの追加融資を受けられる。

12日及び13日、猛暑の影響で、首都圏では夏季としては過去最高の電力消費を記録し、一部では停電が生じた。

(2) 物価・賃金関係

(イ) 物価

政府の圧力に対して、農牧業団体のCRAとFAA、及び1日に参加を決めた亜農牧協会は、12月3日から9日間ストライキを行い、牛肉及び穀物の出荷を停止した。4日以降、軍の飼育する肉牛が、リニエルス家畜市場に出荷された。4日、ミセリ経済相は、ストライキをパンや牛肉の価格上昇を狙ったものとして批判した。

5日、国内取引庁は、10月及び11月の軽油の供給不足を理由に、シェル社に2300万ペソの罰金を科すことを発表した。

27日、政府は、民間医療保険料について、1月から、6%の値上げ及び毎回の追加料金支払い、または22%の値上げを行うことを承認した。

(ロ) 賃金等

26日、政府は、1月から軍及び警察の年金を11%引き上げると発表した。年間326百万ペソの歳出増となる。

29日、ガソリンスタンド労働者は、賃上げを求めて大規模なストライキを行った。

(3) 金融・財政関係

5日、国家証券委員会は、ブエノスアイレス証券取引所による中小企業向け市場の創設を認可した。

11日、連邦歳入庁は、脱税を阻止するため、来年2月以降、不動産取引の登録を不動産業者及び一定の個人に義務づける通達を公布した。

11日、中銀は、外貨の売買を依頼した顧客の氏名と納税者番号を明らかにするよう金融仲介機関に義務づけた。

13日、2007年予算法及び緊急経済法を1年延長する法律が成立した。

20日、レドラド中銀総裁は上院で2007年の金融政策プログラムを説明した。2006年のGDP成長率は8.5%弱、2007年は7.4%強、輸出は約500億ドル、貿易黒字は約100億ドル、一時財政黒字は対GDP比3.1%、インフレ率は7~11%と予想している。金融政策としては、M2の伸びを11.7~18.7%とすることを目標としている。

27日、最高裁は、2002年のドル建て預金の強制ペソ化措置を合憲とする一方、実質的に現在の為替レートとほぼ同様のレートによるペソでの返金を認める判決を出した。

(4) 通商関係

6日、チリ政府は、アルゼンチン産乳製品に対して23%の追加的関税を課していたセーフガード措置を正式発動するとともに、小麦粉に対しても16.2%のアンチダンピング関税を課すことを発表した。

15日、ミセリ経済相とマンテガ伯蔵相は、二国間貿易の決済に使用する通貨をドルから両国通貨に移行させることを定めた議定書に署名した。移行には約半年かかる見込み。

3. 経済指標の動向

(1) 経済活動全般

第3四半期のGDP（INDEC発表）は、前年同期比8.7%増、前期比2.6%増となった。国内総固定投資は前年同期比20.3%増加し、対GDP比率は24.5%となった。特に設備投資は前年同期比22.4%増加した。経済活動別では、金融仲介業が21.0%増、建設業が前年比17.6%増、運輸・通信業が同14.8%などとなった。第3四半期までの累計では前年同期比8.4%の増加となった。

10月の経済活動指数（INDEC発表）は、前年同月比9.3%増、前月比0.9%増と、好調だった。

12月のREM（民間エコノミストの予測の中銀による集計値）の平均では、06年の実質GDP成長率は8.5%、07年は7.5%と予測されている。

(2) 消費

(イ) 小売

11月のスーパーマーケット売上高（INDEC発表）は、前年同月比11.4%増、前月比2.8%増と好調だったが、ショッピングセンター売上高（INDEC発表）は、前年同月比3.1%増、前月比では1.9%減と、低調だった。

(ロ) 自動車販売

自動車協会（ADEFA）が発表した12月の自動車販売台数は、前年同月比31.7%増、前月比8.0%増と好調だった。

(3) 工業生産・建設活動

(イ) 工業生産

11月の工業生産指数（INDEC発表）は、前年同月比8.3%増、前月比1.3%増と、引き続き堅調だった。引き続き自動車及び建設資材等の非金属鉱物の生産が好調だった。

8月の稼働率は、前月に比べ0.5%ポイント上昇し75.6%となった。引き続き、石油精製が95.7%などと高かった。

(ロ) 建設活動

11月の建設活動指数（INDEC発表）は、前年同月比8.9%増、前月比2.9%増となり、引き続き低調だった。

(ハ) 自動車生産

自動車協会が発表した12月の自動車生産台数は、前年同月比71.3%増、前月比18.0%増と引き続き好調だった。

(4) 物価・雇用

(イ) 物価

12月の消費者物価指数（INDEC発表）は、前月比1.0%の上昇となった。教育は同0.5%減、衣類は同0.3%増に留まったものの、旅行が同4.3%増となった娯楽が同2.0%増、牛肉及び野菜が同3.8%増となった飲食料品が同1.8%増となった。

年間では前年比9.8%増となった。飲食料品は全体で同10.5%増となり、乳製品は同2.1%増、食物油は同2.4%増、食肉は同4.9%増に留まったものの、果物が同27.7%、野菜が同25.3%増となった。運輸・通信は同6.1%増に留まったものの、教育が同19.9%増、衣類が同14.6%増、住居費が同10.8%増、娯楽が同10.7%増などとなった。

12月の卸売物価指数は、原油・ガスが上昇したものの、その他が安定したことなどから、前月比0.3%の上昇に留まった。

年間では、食料・工業製品・輸入品などが上昇したものの、エネルギー等が安定したことなどから、前年比7.1%の増加に留まった。

REMの平均では、07年の消費者物価指数の上昇率は前年比10.3%と予測されている。

(ハ) 雇用・賃金

11月の民間正規雇用者数（労働省発表）は前月比0.8%増と、引き続き増加が続いている。

11月の給与指数（INDEC発表）は、前月比1.38%増となり、特に民間非正規部門が同2.76%増となった一方、民間正規部門は同0.80%増に留まった。

第3四半期の賃金労働者に占める非正規雇用者の割合は、前期比1.0%ポイント減の43.1%となり、470万人となった。

REMの平均では、06年の失業率は9.6%、07年は8.7%、給与指数の上昇率はそれぞれ前年比19.06%、15.73%と予測されている。

(5) 金融

(イ) カントリーリスク指数であるEMBI+は、217ポイントまで下落し、株価指数であるMerval指数は、初めて2,000ポイントを超えて2,090ポイントまで上昇した。

(ロ) 為替レートは、一時1ドル=3.07ペソまでペソ高が進んだが、12月末には1ドル=3.09ペソとなった。外貨準備高は引き続き回復を続け、12月末には320億ドルとなった。

REMの平均では、07年の外貨準備高は396億ドル、為替レートは1ドル=3.18ペソと予測されている。

(ハ) 第4四半期のM2は、前年比18.9%増の1,235億ドルとなり、14四半期連続で目標を達成した。

(6) 財政

(イ) 財政収支

経済省が発表した11月の財政収支は、歳入が前年同月比36.4%、一次歳出が同41.1%

増加したことから、一次財政黒字は同 4.4%増の 16 億ペソに留まった。

REMの平均では、06 年の一次財政黒字は 232 億ペソ、GDP比 3.6%、07 年はそれぞれ 251 億ペソ、3.3%と予測されている。

(ロ) 税収

経済省が発表した 12 月の税収は、前年同月比 24.9%増の 141 億ペソとなった。付加価値税収が同 36.2%増の 4,664 百万ペソ、法人及び個人に係る所得税収は同 9.5%増の 2,867 百万ペソ、社会保障雇用主負担金が同 31.6%増の 1,605 百万ペソ、輸出税収が同 27.8%増の 1,269 百万ペソとなった。

2006 年の年間税収は、前年比 25.8%増の 1,500 億ペソとなった。付加価値税収が同 27.8%増の 471 億ペソ、法人及び個人に係る所得税収が同 19.9%増の 336 億ペソ、社会保障雇用主負担金が同 42.4%増の 182 億ペソ、輸出税収が同 19.4%増の 147 億ペソとなった。

REMの平均では、07 年の税収は、前年比 20.1%増の 1,801 億ペソと予測されている。

(七) 貿易

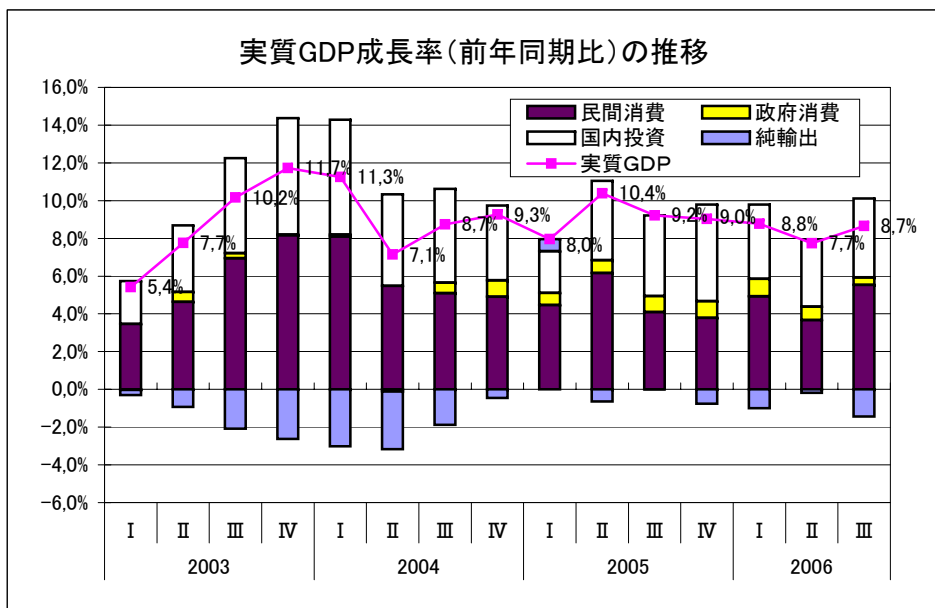
11 月の貿易 (INDEC発表) は、輸出が前年同月比 26%増の 4,109 百万ドルとなった一方、輸入が同 20%増の 3,237 百万ドルに留まった結果、貿易黒字は同 54%増の 872 百万ドルとなった。輸出は、銅、陸上輸送機器、穀物、油糧種子等が増加した一方、燃料油等は減少した。輸入は、金属・プラスチック・農業等への中間財、半導体・発電・アルミニウム工業等への資本財、自動車、エアコン、携帯電話等の部品が増加した一方、輸送機器は減少した。

REMの平均では、06 年の輸出は前年比 15%増の 462 億ドル、輸入は 20%増の 345 億ドル、07 年はそれぞれ 513 億ドル、401 億ドルと予測されている。

(1) 経済活動全般

	名目GDP 百万ペソ	実質GDP成長率		民間消費	政府消費	固定投資	輸出	輸入
		前期比 %	前年比 %	前年比 %	前年比 %	前年比 %	前年比 %	前年比 %
02年	312.580		▲ 10,9	▲ 14,4	▲ 5,1	▲ 36,4	3,1	▲ 50,1
03年	375.909		8,8	8,2	1,5	38,2	6,0	37,6
04年	447.643		9,0	9,5	2,7	34,4	8,1	40,1
05年	532.268		9,2	8,9	6,1	22,7	13,5	20,1
05年 1-3月期			1,6	8,0	8,1	5,6	13,4	16,6
4-6月期		2,6	10,4	10,9	5,4	25,0	16,5	29,7
7-9月期		2,6	9,2	8,7	6,6	23,5	13,5	17,8
10-12月期		1,9	9,0	8,0	6,8	26,9	8,0	17,7
06年 1-3月期		1,5	8,8	8,4	8,3	22,9	6,4	17,8
4-6月期		2,2	7,7	7,7	5,8	18,7	4,0	6,8
7-9月期		2,6	8,7	7,2	3,1	20,3	5,9	20,3

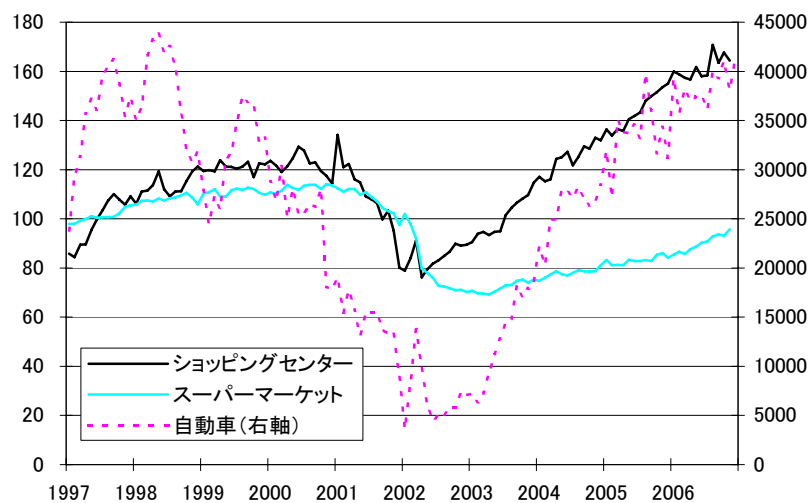
	経済活動指数	
	前期比 %	前年比 %
05年 9月	2,2	10,6
10月	0,8	9,6
11月	0,8	9,5
12月	0,0	8,0
06年 1月	0,0	8,8
2月	1,0	9,1
3月	0,9	8,5
4月	0,2	6,2
5月	1,6	8,5
6月	0,5	8,6
7月	1,3	9,6
8月	0,7	8,4
9月	0,5	7,9
10月	0,9	9,3



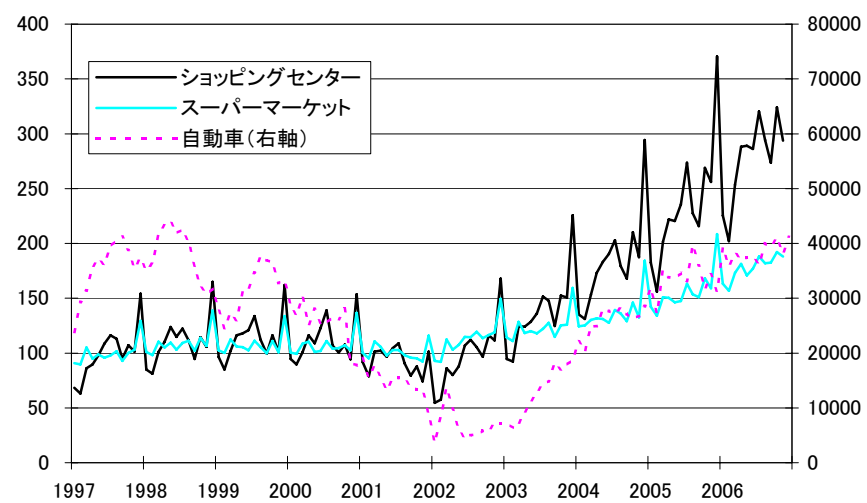
(2)消費

	ショッピングセンター売上高				スーパーマーケット売上高				自動車販売台数	
	名目		実質		名目		実質		前期比 %	前年比 %
	前期比 %	前年比 %	前期比 %	前年比 %	前期比 %	前年比 %	前期比 %	前年比 %		
02年		5.9				11.8				▲53.4
03年		39.8				9.6				88.4
04年		33.6				10.3				100.4
05年		28.3				14.6				29.1
05年12月	44.7	25.9	▲2.3	13.3	31.0	13.2	▲2.1	3.4	▲9.9	9.8
06年1月	▲39.1	23.6	2.8	15.1	▲21.8	14.3	1.6	3.2	25.6	23.2
2月	▲10.4	29.5	▲0.8	17.1	▲3.9	16.9	1.4	7.0	▲8.8	31.8
3月	25.5	25.8	▲0.9	18.4	10.4	14.3	▲1.1	4.5	6.6	9.0
4月	13.7	30.0	▲0.4	8.4	4.9	20.4	2.4	9.6	▲2.0	9.3
5月	0.3	31.2	3.2	12.8	▲5.9	16.8	1.0	6.1	1.2	11.1
6月	▲1.0	21.5	▲2.3	8.4	3.6	19.9	1.8	8.7	0.2	8.5
7月	12.0	17.1	0.2	5.9	6.3	15.2	0.6	9.1	▲3.6	8.9
8月	▲8.1	29.4	7.9	14.9	▲3.3	18.3	2.3	11.8	10.7	0.6
9月	▲7.1	26.8	▲4.2	6.6	0.4	21.1	0.9	13.0	▲1.4	9.4
10月	18.4	20.5	2.5	10.0	5.2	14.3	▲0.6	8.6	4.3	29.5
11月	▲9.3	14.8	▲1.9	3.1	▲2.2	18.0	2.8	11.4	▲7.1	9.8
12月								8.0		31.7

販売指数(実質)と販売台数の推移



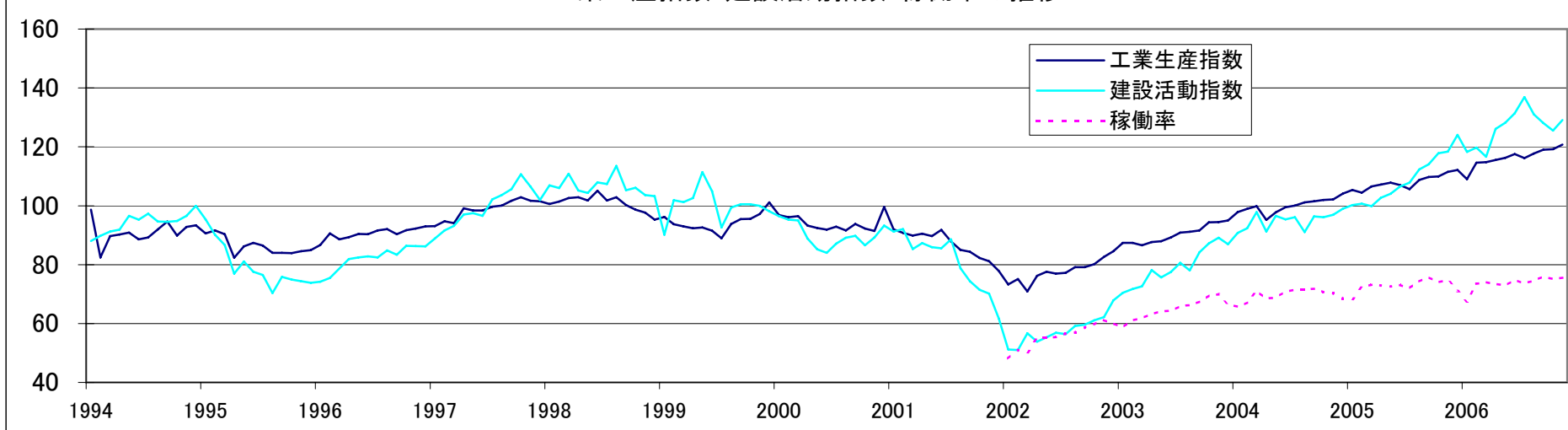
販売指数(名目)と販売台数の推移



(3) 工業生産・建設活動

	工業生産指数								稼働率	建設活動指数		自動車生産台数	
	前期比 %	前年比 %	飲食料品 前年比 %	石油精製 前年比 %	化学 前年比 %	非金属鉱物 前年比 %	基礎金属 前年比 %	金属機械 前年比 %		%	前期比 %	前年比 %	前期比 %
02年		▲10.6	▲5.9	▲3.9	▲11.4	▲19.1	6.9	▲15.7			▲28.3		▲32.3
03年		16.2	4.0	3.8	15.6	27.0	12.4	56.7			37.8		6.4
04年		10.7	6.8	2.2	11.1	17.2	1.0	13.1			19.9		53.5
05年		8.0	8.0	▲0.0	6.2	16.0	4.5	7.4			14.6		22.8
05年 11月	1.4	9.2	6.3	10.4	6.6	17.4	0.7	7.7	74.8	0.5	22.3	16.3	22.9
12月	0.5	7.7	11.2	2.7	4.0	19.3	2.7	10.8	71.0	4.5	24.7	▲34.6	1.7
06年 1月	▲2.8	3.5	6.8	8.4	6.9	12.2	0.1	8.1	67.5	▲4.5	17.8	▲46.8	▲42.7
2月	5.1	9.7	5.6	3.1	1.7	13.1	4.5	5.1	73.5	1.3	18.6	137.1	127.4
3月	0.2	7.7	7.2	3.6	5.7	18.1	6.3	2.8	74.0	▲2.7	16.4	21.6	27.3
4月	0.6	7.8	4.3	12.7	11.2	16.8	3.0	3.8	73.5	8.0	23.1	▲5.4	21.5
5月	0.7	7.9	8.3	12.6	6.2	20.6	0.2	5.2	72.9	1.7	23.8	▲5.3	19.0
6月	1.1	9.8	8.6	12.3	4.4	26.9	9.0	3.5	74.7	2.4	24.7	13.2	35.3
7月	▲1.2	10.0	8.9	11.0	5.8	13.6	4.4	5.8	73.7	4.0	28.0	5.0	35.2
8月	1.3	8.3	8.0	7.7	1.9	17.3	0.4	5.2	74.5	▲4.5	16.6	9.9	38.4
9月	1.1	8.4	5.7	▲7.2	5.2	12.5	15.0	5.0	76.0	▲2.3	12.3	6.7	48.9
10月	0.2	8.4	6.3	▲2.4	9.1	10.2	6.8	7.6	75.1	▲2.0	5.8	▲4.3	38.8
11月	1.3	8.3	9.5	8.0	8.3	14.3	▲11.2	6.0	75.6	2.9	8.9	14.3	36.5
12月												18.0	71.3

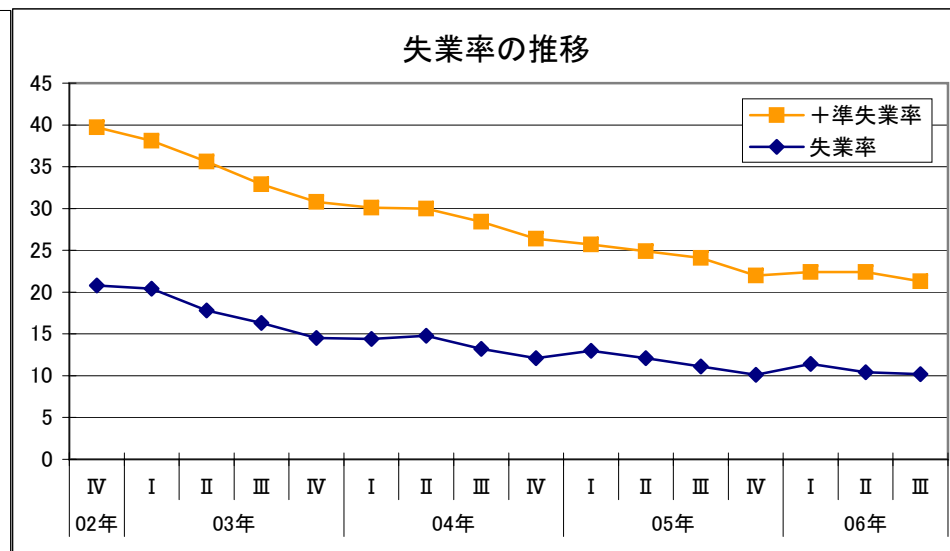
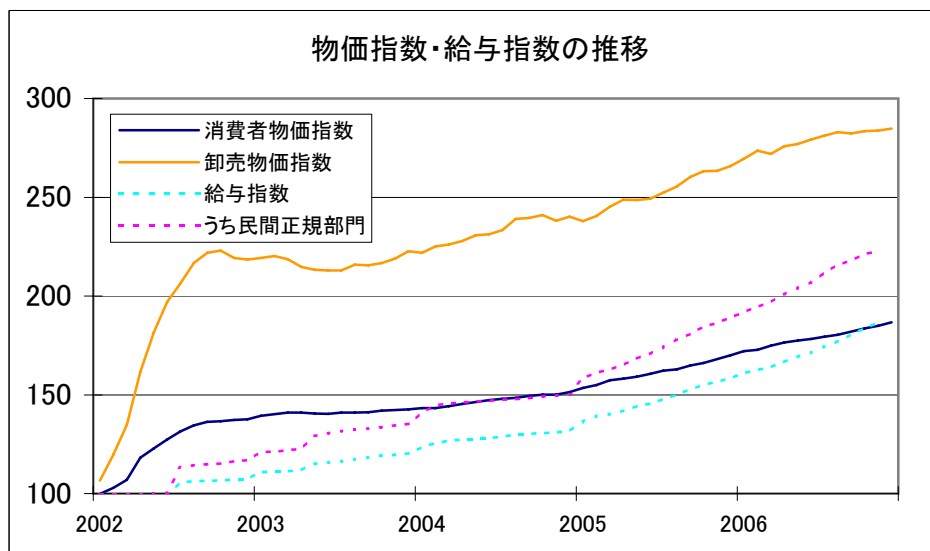
工業生産指数・建設活動指数・稼働率の推移



(4)物価・雇用

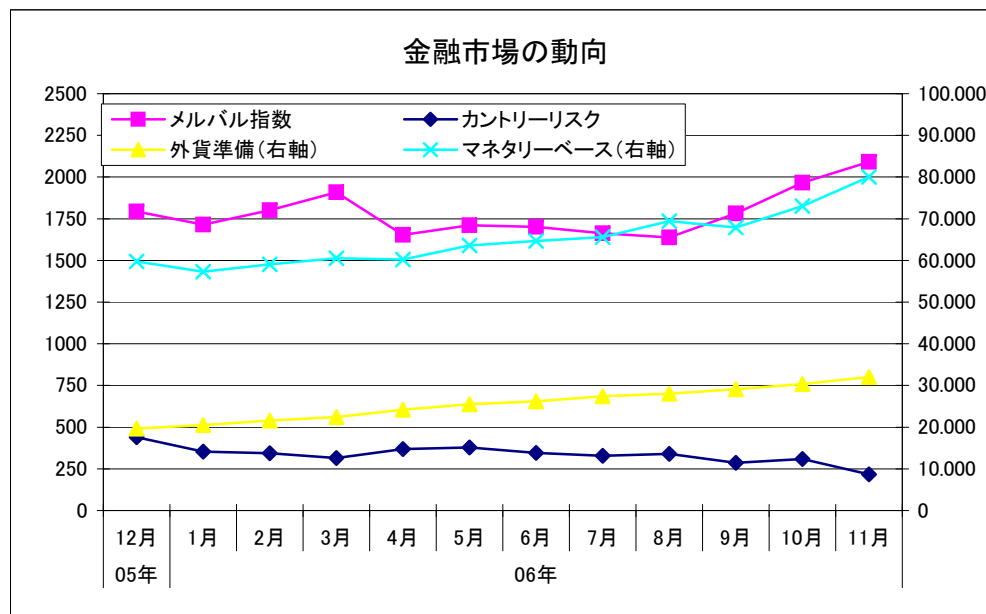
	消費者物価指数				卸売物価指数				給与指数
	財		サービス		輸入卸売物価指数		給与指数		
	前期比 %	前年比 %	前期比 %	前期比 %	前期比 %	前年比 %	前期比 %	前年比 %	前期比 %
02年		41.0				118.0		204.5	
03年		3.7				2.0		▲11.4	
04年		6.1				7.9		7.1	
05年		12.3				10.7		7.1	
05年12月	1.1	12.3	0.4	2.3	1.0	10.7	0.6	0.6	1.16
06年 1月	1.3	12.1	0.3	2.8	1.3	13.1	0.7	1.9	1.69
2月	0.4	11.5	0.5	0.3	1.4	13.5	1.4	4.2	0.95
3月	1.2	11.1	1.7	0.5	▲0.6	11.0	0.6	3.9	0.85
4月	1.0	11.6	1.0	0.9	1.5	11.0	0.6	4.7	1.62
5月	0.5	11.5	0.3	0.7	0.3	11.4	1.7	7.0	1.53
6月	0.5	11.0	0.4	0.6	0.8	12.0	2.4	11.2	1.23
7月	0.6	10.6	▲0.3	2.0	0.7	11.4	0.4	11.8	1.90
8月	0.6	10.7	0.4	0.8	0.6	10.8	0.0	11.6	1.49
9月	0.9	10.4	0.6	0.3	▲0.1	8.6	0.7	12.6	1.96
10月	0.9	10.5	1.0	0.6	0.2	7.5	0.3	10.9	1.81
11月	0.7	10.0	0.9	0.5	0.0	7.6	▲0.9	8.5	1.38
12月	1.0	9.8	1.0	1.0	0.3	7.1	0.2	8.1	

	失業率	準失業率
	%	%
02年 10-12月期	20.8	18.9
03年 1-3月期	20.4	17.7
4-6月期	17.8	17.8
7-9月期	16.3	16.6
10-12月期	14.5	16.3
04年 1-3月期	14.4	15.7
4-6月期	14.8	15.2
7-9月期	13.2	15.2
10-12月期	12.1	14.3
05年 1-3月期	13.0	12.7
4-6月期	12.1	12.8
7-9月期	11.1	13.0
10-12月期	10.1	11.9
06年 1-3月期	11.4	11.0
4-6月期	10.4	12.0
7-9月期	10.2	11.1



(5) 金融

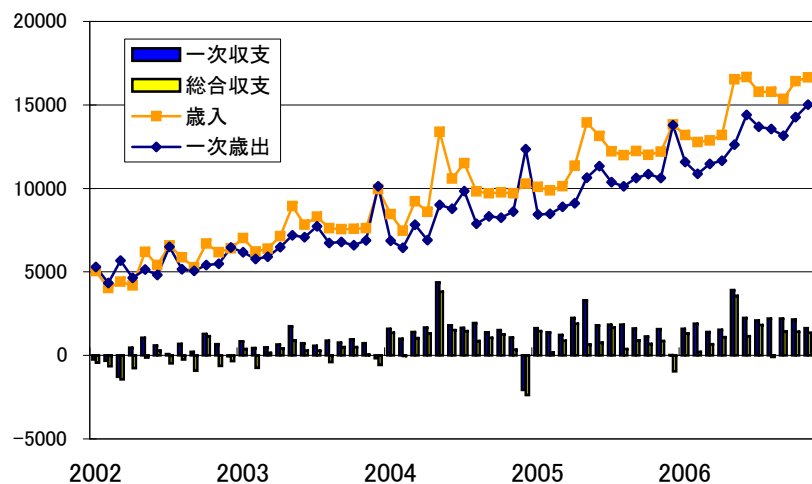
	メルバル 指数	カントリー リスク	為替	外貨準備	マネタリー ベース	預金残高	貸出残高	コールレート (ペソ翌日)
			ペソ	百万ドル	百万ペソ	百万ペソ	百万ペソ	%
02年末	524.95	6,358	3.39	10,516	29,151	67,356	34,854	6.25
03年末	1071.95	5,361	2.96	14,119	46,391	91,486	30,754	1.50
04年末	1375.37	4,703	2.99	19,645	52,477	113,414	38,871	2.50
05年末	1543.31	504	3.05	28,076	54,710	134,917	53,647	5.50
06年 1月末	1793.97	440	3.08	19,689	59,789	138,274	54,884	5.50
2月末	1714.05	354	3.09	20,531	57,264	139,164	56,487	6.15
3月末	1800.58	344	3.09	21,548	59,091	140,451	57,225	10.20
4月末	1908.61	314	3.07	22,399	60,535	143,625	58,484	5.50
5月末	1653.72	369	3.10	24,161	60,197	150,022	60,956	5.25
6月末	1711.09	378	3.10	25,490	63,563	152,860	63,328	9.00
7月末	1701.58	345	3.10	26,223	64,693	155,461	65,117	7.75
8月末	1662.84	329	3.11	27,397	65,617	157,999	67,116	5.50
9月末	1637.27	339	3.12	28,048	69,428	160,529	69,440	8.75
10月末	1781.68	287	3.11	29,082	67,893	164,035	72,034	6.50
11月末	1967.02	309	3.09	30,328	73,039	169,052	74,170	7.50
12月末	2090.46	217	3.09	32,037	80,066	169,586	75,293	7.50



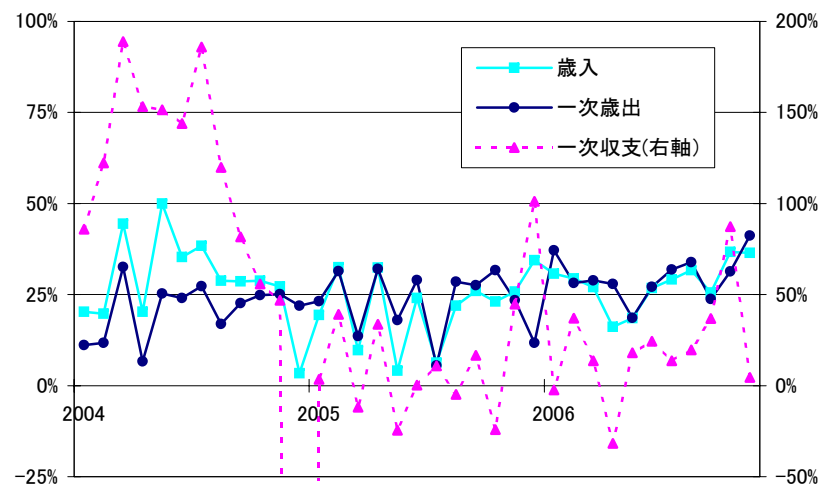
(6) 財政

	歳入	一次歳出	一次収支	総合収支	税収		所得税		付加価値税		輸出税	
	百万ペソ	百万ペソ	百万ペソ	百万ペソ	百万ペソ	前年比 %	百万ペソ	前年比 %	百万ペソ	前年比 %	百万ペソ	前年比 %
02年	66,270	64,010	2,260	▲ 4,549	50,476	11.2	8,919	▲ 11.6	15,242	▲ 0.7	5,022	9557.7
03年	92,161	83,473	8,688	1,805	72,244	43.1	14,751	65.4	20,948	37.4	9,212	83.4
04年	118,469	101,108	17,360	11,658	98,293	36.1	22,289	51.1	30,977	47.9	10,272	11.5
05年	142,996	123,335	19,661	9,418	119,252	21.3	28,045	25.8	36,853	19.0	12,323	20.0
05年 12月	13,821	13,797	24	▲ 960	11,300	41.4	2,618	141.5	3,424	28.6	994	14.6
06年 1月	13,189	11,586	1,603	1,335	11,165	26.8	2,407	39.3	3,624	22.0	967	16.5
2月	12,781	10,877	1,905	210	10,481	27.0	2,301	24.0	3,325	30.6	880	14.5
3月	12,863	11,459	1,404	682	10,440	24.9	1,987	14.7	3,553	29.8	1,022	5.3
4月	13,198	11,665	1,534	1,092	10,013	7.9	1,385	▲ 29.2	3,588	19.6	1,092	▲ 10.5
5月	16,521	12,615	3,906	3,562	14,358	19.2	4,222	13.8	3,770	18.8	1,275	3.2
6月	16,650	14,407	2,243	1,154	13,832	25.1	4,473	24.1	3,796	26.4	1,081	▲ 2.0
7月	15,788	13,700	2,088	1,824	12,689	26.7	2,625	26.1	3,783	25.5	1,242	9.9
8月	15,774	13,566	2,208	▲ 91	13,013	26.9	2,863	30.5	4,176	27.0	1,380	10.5
9月	15,362	13,149	2,213	1,437	12,753	29.0	2,561	23.4	4,182	22.8	1,613	67.0
10月	16,407	14,264	2,142	1,429	13,361	35.1	2,761	23.8	4,352	42.8	1,449	43.0
11月	16,648	15,008	1,640	1,360	13,785	36.3	3,163	40.0	4,292	40.1	1,441	70.5
12月					14,118	24.9	2,867	9.5	4,664	36.2	1,269	27.8

歳出入の推移



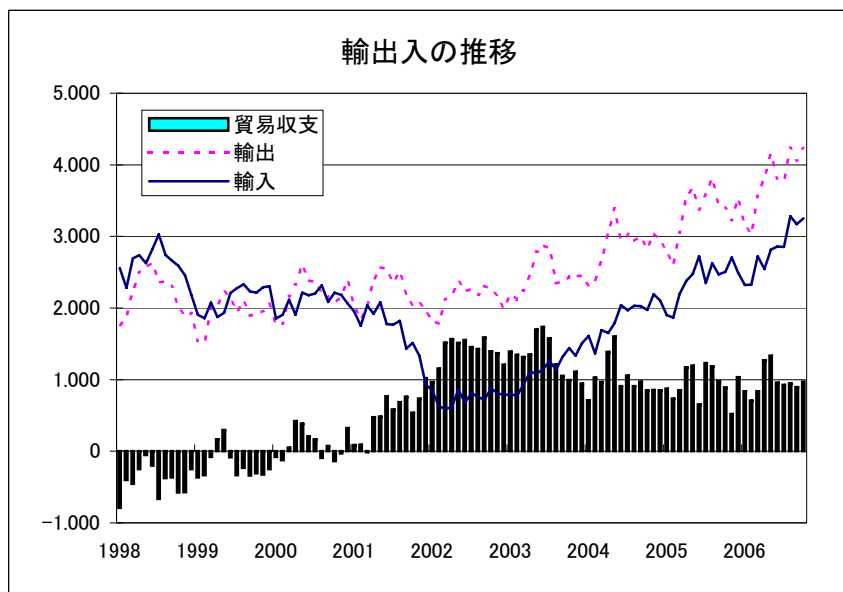
歳出入の伸び率の推移



(7)貿易

	輸出		輸入		貿易収支
	百万ドル	前年比 %	百万ドル	前年比 %	百万ドル
02年	25,709	▲3	8,990	▲56	16,720
03年	29,566	15	13,833	54	15,732
04年	34,550	17	22,445	61	12,105
05年	40,013	16	28,692	28	11,322
05年12月	3,527	19	2,494	18	1,034
06年1月	3,160	14	2,323	22	837
2月	3,032	17	2,326	25	706
3月	3,563	17	2,724	24	839
4月	3,819	8	2,547	7	1,272
5月	4,150	13	2,825	14	1,325
6月	3,817	12	2,860	5	957
7月	3,780	5	2,854	21	926
8月	4,232	11	3,283	25	949
9月	4,065	17	3,170	28	895
10月	4,225	25	3,254	30	971
11月	4,109	26	3,237	20	872

	地域別輸出(百万ドル)					
	メルコスール	チリ	NAFTA	EU	中国	日本
02年	5,733	2,976	3,833	5,132	1,182	371
03年	5,576	3,456	4,170	5,830	2,456	343
04年	6,789	3,839	5,039	6,210	2,737	360
05年	7,667	4,501	5,996	6,792	3,302	286
05年12月	704	416	574	615	216	34
06年1月	606	397	501	603	232	43
2月	616	332	458	632	136	35
3月	780	361	505	592	184	8
4月	708	380	457	617	452	53
5月	831	381	482	753	311	26
6月	830	335	532	685	328	60
7月	864	326	432	722	349	15
8月	883	463	471	707	261	37
9月	847	340	585	699	314	49
10月	901	374	510	734	469	28
11月	991	354	493	683	380	12



	地域別輸入(百万ドル)					
	メルコスール	チリ	NAFTA	EU	中国	日本
02年	2,896	177	2,027	2,029	342	314
03年	5,167	290	2,584	2,710	742	395
04年	8,210	404	4,320	4,238	1,430	612
05年	11,017	549	5,001	4,833	2,273	789
05年12月	940	40	420	408	223	76
06年1月	852	48	371	424	212	61
2月	902	40	364	402	199	61
3月	1,040	52	477	470	198	76
4月	976	43	416	425	218	77
5月	1,070	56	446	465	258	79
6月	1,048	59	462	450	236	71
7月	1,010	46	482	510	246	76
8月	1,221	58	500	547	296	87
9月	1,106	49	603	534	293	89
10月	1,215	57	490	584	338	82
11月	1,194	49	529	552	356	94