

2006年11月アルゼンチンの経済情勢

2006年12月作成
在アルゼンチン大使館

1. 概要

(1) 9月の経済活動も引き続き堅調だった。10月の消費及び生産も、やや減速が見られるもののともに堅調で、生産では特に自動車及び非金属鉱物が引き続き堅調だった。一方、建設活動は減速してきている。市場見通しでは06年の成長率は8.4%と予測されている。

対パリクラブ債務、対西債務について、前進を目指す動きが見られた。

(2) 先月に続き、政府は、各業界と、2007年末まで価格を抑制することで合意した。政府は、小麦、とまろこし、牛肉の価格に対する圧力を強め、農牧業界との対立が強まった。

11月の消費者物価指数は、飲食料品が上昇したものの、教育や娯楽は上昇しなかったため、前月比0.7%の上昇に留まった。

第3四半期の失業率は、10.2%に低下した。

石油労組が所得税の軽減を求めて大規模なストライキを行い、石油業界労働者の所得税を軽減する法律が成立した。

(3) カントリーリスク指数は微増し、株価は大幅に上昇した。為替相場は若干ペソ高となった。外貨準備は回復を続け、11月末には300億ドルを超えた。

10月の財政収支は、歳出以上に歳入が伸び、一次財政黒字は前年比87%増となった。11月の税収は前年比36%増加した。

ベネズエラ政府はベネズエラ国債とアルゼンチン国債を組み合わせた南米債を発行した。2006年予算法改正法、小切手税等の延長法が成立した。

(4) 10月の貿易は、輸出が前年比25%、輸入が同30%増加し、貿易黒字は同11%増加した。

メルコスール・EU通商会合で、両地域間のFTA交渉を進めることが合意された。

2. 経済の主な動き

(1) 経済全般・投資・エネルギー関係

1日、Emgasud社とチュブット州は、100MWの風力発電所と330~465MWの火力発電所の建設を発表した。投資額は12.4億ペソ、稼働開始は2008年の予定である。

4日、亜西首脳会談が行われ、5日の記者会見でサパテロ西首相は、10億ユーロの債務については、パリクラブの規則を考慮しつつ、短期間で最終的合意に到達しようとの意志があること、また、同債務の償還期限を2012年とする意志があることは、既にはっきりしており、恐らく今年末までに、詳細を明記した適切な合意を交わすことができるだろうと述べた。

パリクラブ交渉の再開を表明した書簡に対し、17日にパリクラブ議長から受領の通知があったと報じられた。

22日、マクラウリン金融長官が辞任し、後任に弁護士のコドス氏が就任することが発表された。この席でミセリ経済相は、「スペインとの再交渉については提案を提示済みであり、前進しているが、全てを終えるには、スペインとパリクラブとの交渉次第である。我々としては、まとめて解決したい」と述べた。

22日、政府は、アトーチャ第二原発等に係る技術支援協定を、カナダ原子力エネルギー社と締結した。

23日、アルゼンチン航空の株主総会が開かれ、政府は2005年までの決算を承認する一方、政府の株式保有割合が1.59%から5%に増加された。

(2) 物価・賃金関係

(イ) 物価

小麦の国際価格の上昇に伴いパンの値上がりが心配されていたが、3日、穀物輸出業者は、今月末まで現行価格で小麦を製粉業者に販売することを政府に約束した。

3日、主要日用品メーカーは、来年末まで価格凍結を継続することを政府に約束した。

3日、ホテル・外食業界は、来年2月まで価格凍結を継続することを政府に約束した。

14日、自動車メーカー代表者がキルチネル大統領と会談し、2007年の値上げはインフレ率以下に抑えることとなった。

15日、政府は、果物及び野菜の参照価格リストを中央市場に送付した。

17日、政府は、リニエルス家畜市場に最高価格リストを送付し、また、ともろこしの輸出登録を停止した。

20日、建設資材団体は、2007年の値上げはインフレ率以下に抑えることを政府に約束した。

23日、政府と主要石油企業は、19%の賃金引上げに対処するため、ガソリンスタンドに補助金を支給する約束を取り交わした。

29日、農牧業団体のCRAとFAAは、12月2日から少なくとも9日間ストライキを行い、牛肉及び穀物の出荷を停止することを決定した。これに対し、同日、政府は、牛の屠殺に係る制限重量を暫定的に280キロから240キロに引き下げるとともに、牛肉の輸出量を前年の約70%に制限している現行の輸出制限措置を、今月末の期限終了後も180日間延長することを発表した。

(ロ) 賃金等

2日、自動車労組とコンセッション企業団体は2年間で36%の賃金引上げで合意し、労組側はストライキを解除した。

9日、ANSeS（国家社会保障機構）は、12月分の年金と年末手当の支給予定について発表した。総額は約41億ペソ、受給者は約430万人の見込みであり、同機構の財源により賄われる。2004年に実施された特別手当の支給は予定されていない。2007年予算が成立すれば、来年1月から年金受給額は13%引き上げられ、最低受給額は月額470ペソから530ペ

ソに引き上げられる。

所得の増加に伴い所得税の負担が増加していることから、14日から、パタゴニア地方で石油業界労働者が所得税の軽減を求めて大規模なストライキを行い、チリへのガス輸出及び産業部門へのガス供給が一部停止した。15日、経済省は、石油業界労働者の交通費及び食費に係る手当を所得税の課税対象外とする法案を議会に提出した。また、政府は、2007年予算法案に、所得税及び固定資産税の減税を行う場合に景気調整基金から財源を補填できる条項を追加した。しかし、石油生産の多いチュブット州及びサンタクルス州の石油業界労働者は、超過勤務手当に係る所得税の軽減を求めてストライキを続けた。17日、石油会社は、所得税の負担増加分に相当する100～600ペソの手当を支給することで労組と合意した。18日から、両州の中堅労働者が同様の措置を求めてストライキを行い、22日、労働大臣、企業、労組の三者は、中堅労働者についても一般労働者と同様の措置をとることで合意した。同様の要求が他の業界にも広がった。

27日、トラック運転手が、石油製品の輸送について特別手当の支給を求めてストライキを行い、28日、月額400ペソの特別手当を支給することで労使が合意した。

(3) 金融・財政関係

7日、ベネズエラ政府は総額10億ドルの南米債を発行すると発表した。ベネズエラ国債TICC債50%と、ベネズエラ政府の保有する亜国債BODEN2012債30%、BODEN2015債20%を組み合わせで発行する。発行後は各債券を別々に売買できる。13日、ベネズエラ政府は南米債に9倍以上の応募があったと発表した。

7日、政府は民営化企業との再交渉権限を政府に付与する等の緊急経済法を1年延長する法案を議会に送付した。

29日、石油業界労働者に係る所得税を軽減する法律、2006年予算法を改正し歳出額を118億ペソ増額する法律、小切手税等の緊急税制を一年延長する法律が可決・成立した。

30日、BonarVII債5億ドルの入札が行われ、外資系金融機関を中心に16.3億ドルの応札があり、落札利回りは予想をやや下回る8.03%となった。

(4) 通商関係

6日及び7日、リオデジャネイロでメルコスール・EU通商会合が行われ、両地域間のFTA交渉を進めることが合意された。

23日、亜墨両国は、110種類の自動車部品に係る関税を撤廃する協定に調印した。

29日、ウルグアイ政府は、産業振興措置を受けているアルゼンチンの4州の製品について、不当競争に当たるとして域外関税を適用する政令を制定した。

3. 経済指標の動向

(1) 経済活動全般

9月の経済活動指数（INDEC発表）は、前年同月比8.0%増、前月比0.4%増と、引き続き堅調だった。

11月のREM（民間エコノミストの予測の中銀による集計値）の平均では、06年の実質GDP成長率は8.4%と予測されている。

（2）消費

（イ）小売

10月のスーパーマーケット売上高（INDEC発表）は、前年同月比9.0%増、前月比0.4%減、ショッピングセンター売上高（INDEC発表）は、前年同月比9.8%増、前月比では2.6%増と、やや減速しているものの堅調だった。

（ロ）自動車販売

自動車協会（ADEFA）が発表した11月の自動車販売台数は、前月比では7.1%減、前年同月比では9.8%増となった。

（3）工業生産・建設活動

（イ）工業生産

10月の工業生産指数（INDEC発表）は、前年同月比7.3%増、前月比0.4%増と、やや減速してきているものの、引き続き堅調だった。引き続き自動車及び建設資材等の非金属鉱物の生産が好調だった。

8月の稼働率は、前月に比べ0.6%ポイント低下し74.1%となった。引き続き、基礎金属が93.3%、石油精製が89.0%などと高かった。

（ロ）建設活動

10月の建設活動指数（INDEC発表）は、前年同月比5.8%増、前月比2.0%減となり、先月に続き低調だった。

（ハ）自動車生産

自動車協会が発表した11月の自動車生産台数は、前月比14.3%増、前年同月比36.5%増と引き続き好調だった。

（4）物価・雇用

（イ）物価

11月の消費者物価指数（INDEC発表）は、前月比0.7%の上昇となった。果物が同6.5%増、野菜が同2.6%増、牛肉が同1.5%増となり、飲食料品は同1.4%上昇したが、教育は0.1%減、娯楽は増減なしとなった。

11月の卸売物価指数は、農畜産品は上昇したものの、原油・ガスや輸入産品が下落したことなどから、前月比増減なしとなった。

REMの平均では、06年の消費者物価指数の上昇率は10.7%と予測されている。

(ハ) 雇用・賃金

第3四半期の失業率（INDEC発表）は、前期比0.2%ポイント低下し、10.2%となった。

10月の給与指数（INDEC発表）は、前月比1.81%増となり、特に公共部門が同2.95%増となった。

REMの平均では、06年の失業率は9.5%、給与指数の上昇率は18.19%と予測されている。

(5) 金融

(イ) カントリーリスク指数であるEMB I +は、11月末には前月比微増の309ポイントとなった。株価指数であるMerval指数は過去最高となる1967.02ポイントとなった。

(ロ) 為替レートは若干ペソ高にふれ、11月末には1ドル=3.09ペソとなった。外貨準備高は引き続き回復を続け、11月末には303億ドルとなった。

REMの平均では、06年の外貨準備高は306億ドル、為替レートは1ドル=3.10ペソと予測されている。

(6) 財政

(イ) 財政収支

経済省が発表した10月の財政収支は、歳入が前年同月比36.7%、一次歳出が同31.3%増加したことから、一次財政黒字は同87.3%増の21億ペソとなった。

REMの平均では、06年の一次財政黒字は233億ペソ、GDP比約3.6%と予測されている。

(ロ) 税収

経済省が発表した11月の税収は、前年同月比36.3%増の138億ペソとなった。付加価値税収が同32.3%増の4,292百万ペソ、法人及び個人に係る所得税収は同40.0%増の3,163百万ペソ、社会保障雇用主負担金が同32.0%増の1,571百万ペソ、輸出税収が同70.5%増の1,441百万ペソとなった。

REMの平均では、06年の税収は、24.9%増の1,489億ペソと予測されている。

(7) 貿易

10月の貿易（INDEC発表）は、輸出が前年同月比25%増の4,225百万ドルとなった一方、輸入が同30%増の3,254百万ドルとなった結果、貿易黒字は同11%増の971百万ドルとなった。輸出は、食用油、原油、穀物、銅等が増加した一方、燃料油や卑金属が減少した。輸入は、プラスチック工業・農業・金属業などへの中間財、携帯電話・航空機等の資本財、自動車部品等の部品、乗用車、燃料等が増加した。

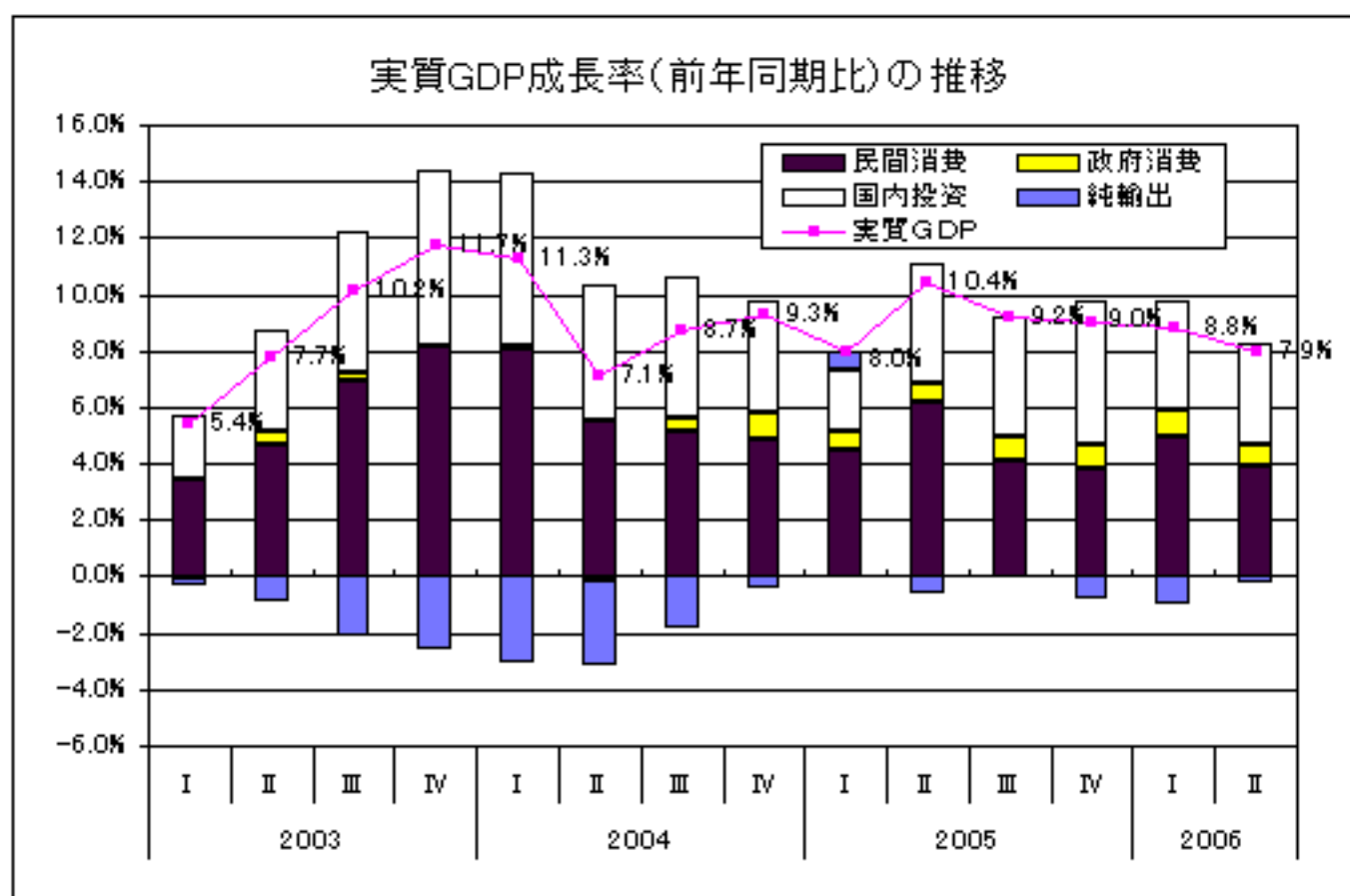
REMの平均では、06年の輸出は15%増の459億ドル、輸入は20%増の345億ドルと

予測されている。

(1) 経済活動全般

	名目GDP 百万円	実質GDP成長率						
		前期比 %	前年比 %	民間消費 前年比 %	政府消費 前年比 %	固定投資 前年比 %	輸出 前年比 %	輸入 前年比 %
02年	312,580		▲ 10.9	▲ 14.4	▲ 5.1	▲ 36.4	3.1	▲ 50.1
03年	375,909		8.8	8.2	1.5	38.2	6.0	37.6
04年	447,643		9.0	9.5	2.7	34.4	8.1	40.1
05年	532,268		9.2	8.9	6.1	22.7	13.5	20.1
05年 1-3月期		1.6	8.0	8.1	5.6	13.4	16.6	15.7
4-6月期		2.6	10.4	10.9	5.4	25.0	16.5	29.7
7-9月期		2.6	9.2	8.7	6.6	23.5	13.5	17.8
10-12月期		1.9	9.0	8.0	6.8	26.9	8.0	17.7
06年 1-3月期		1.5	8.8	8.4	8.3	22.9	6.4	17.8
4-6月期		2.1	7.9	8.2	6.5	18.5	3.1	6.3

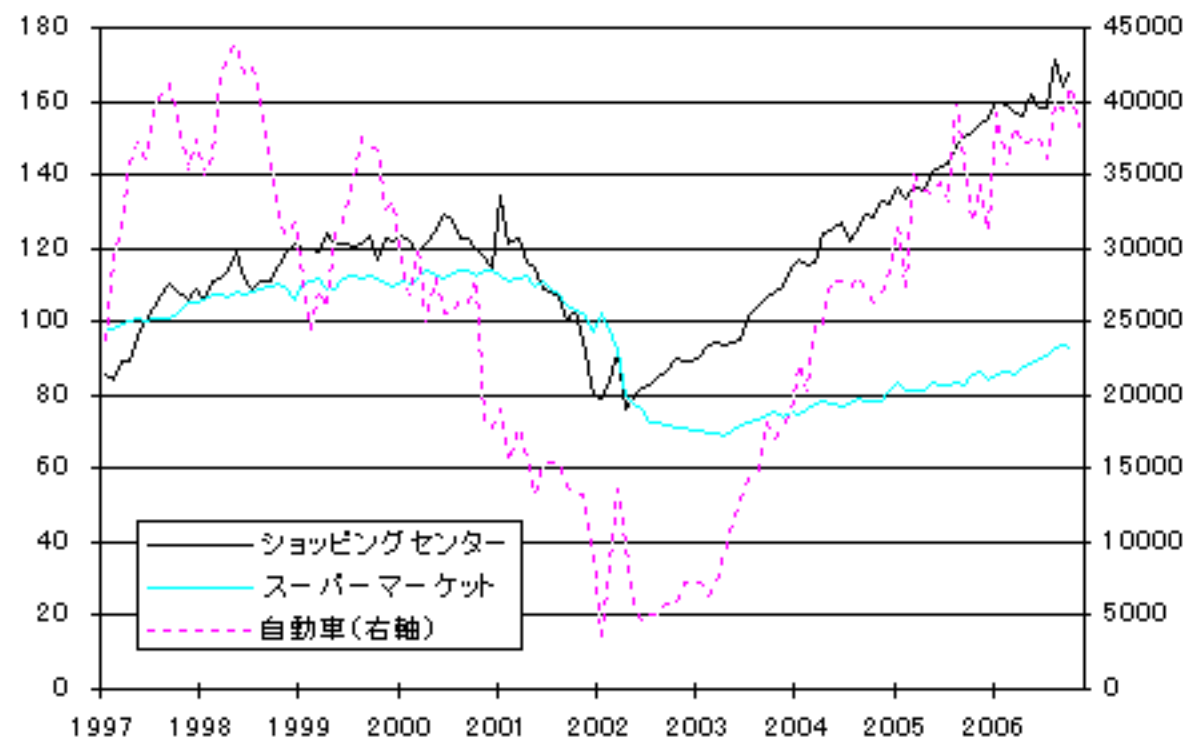
	経済活動指数	
	前期比 %	前年比 %
05年 8月	2.2	10.6
9月	0.4	9.5
10月	0.8	9.6
11月	0.8	9.5
12月	0.0	8.0
06年 1月	0.0	8.7
2月	0.9	9.1
3月	0.9	8.6
4月	0.5	6.6
5月	1.5	8.8
6月	0.2	8.4
7月	1.1	9.1
8月	0.9	8.5
9月	0.4	8.0



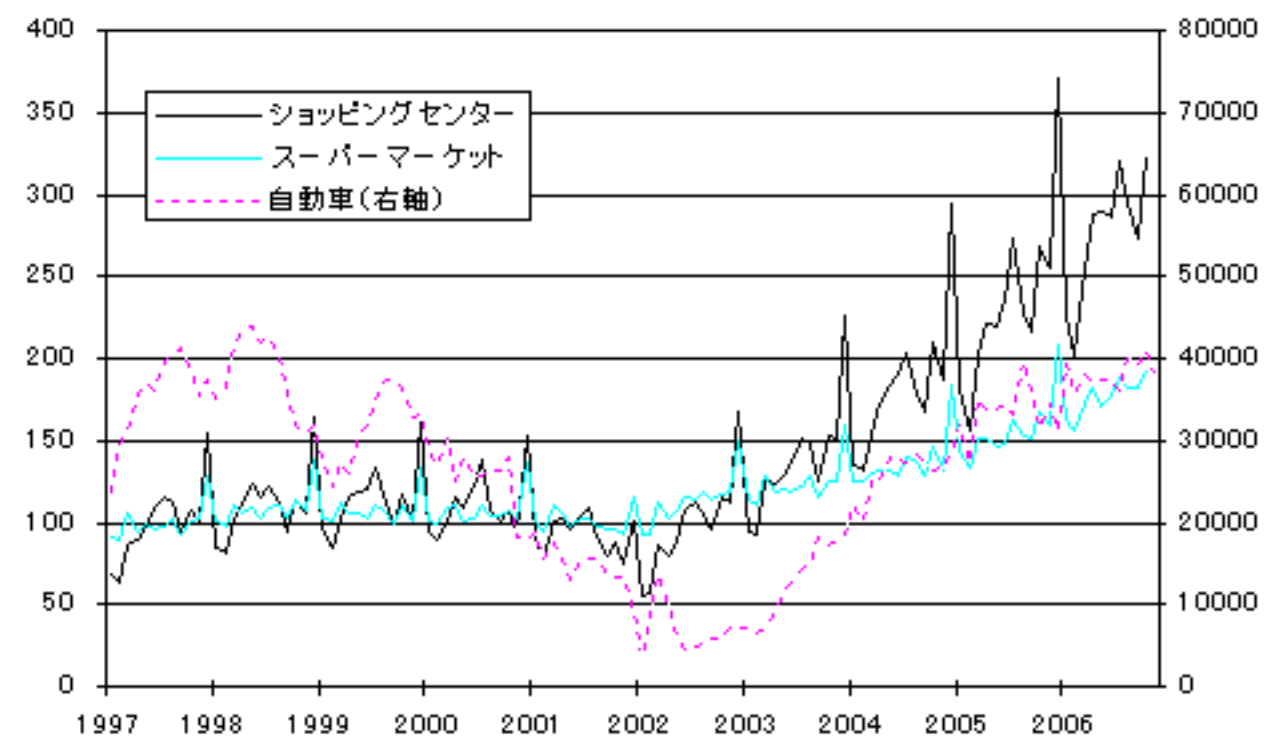
(2)消費

	ショッピングセンター売上高				スーパーマーケット売上高				自動車販売台数	
	名目		実質		名目		実質		前期比 %	前年比 %
	前期比 %	前年比 %	前期比 %	前年比 %	前期比 %	前年比 %	前期比 %	前年比 %		
02年		5.9				11.8				▲ 53.4
03年		39.8				9.6				88.4
04年		33.6				10.3				100.4
05年		28.3				14.6				29.1
05年 11月	▲ 4.8	36.5	3.4	18.4	▲ 5.3	20.2	1.2	9.2	8.3	28.2
12月	44.7	25.9	▲ 2.2	12.9	31.0	13.2	▲ 2.8	3.4	▲ 9.9	9.8
06年 1月	▲ 39.1	23.6	3.1	15.2	▲ 21.8	14.3	1.4	3.1	25.6	23.2
2月	▲ 10.4	29.5	▲ 0.6	17.3	▲ 3.9	16.9	1.5	6.9	▲ 8.8	31.8
3月	25.5	25.8	▲ 1.2	17.9	10.4	14.3	▲ 1.0	4.5	6.6	9.0
4月	13.7	30.0	▲ 0.5	8.2	4.9	20.4	2.3	9.6	▲ 2.0	9.3
5月	0.3	31.2	3.4	12.9	▲ 5.9	16.8	1.0	6.1	1.2	11.1
6月	▲ 1.0	21.5	▲ 2.1	8.2	3.6	19.9	1.8	8.7	0.2	8.5
7月	12.0	17.1	0.1	5.8	6.3	15.2	0.6	9.0	▲ 3.6	8.9
8月	▲ 8.1	29.4	8.0	15.1	▲ 3.3	18.3	2.3	11.8	10.7	0.6
9月	▲ 7.1	26.8	▲ 4.0	7.0	0.4	21.1	0.9	13.0	▲ 1.4	9.4
10月	18.3	20.3	2.6	9.8	5.5	14.6	▲ 0.4	9.0	4.3	29.5
11月									▲ 7.1	9.8

販売指数(実質)と販売台数の推移



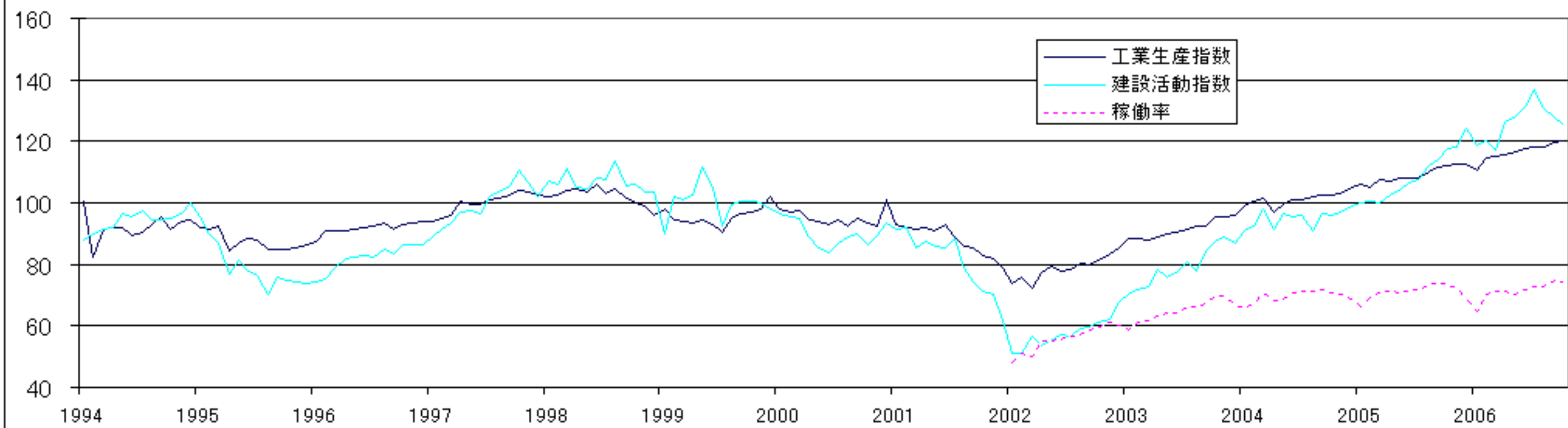
販売指数(名目)と販売台数の推移



(3) 工業生産・建設活動

	工業生産指数								稼働率	建設活動指数		自動車生産台数	
	前期比 %	前年比 %	飲食料品 前年比 %	石油精製 前年比 %	化学 前年比 %	非金属鉱物 前年比 %	基礎金属 前年比 %	金属機械 前年比 %		前期比 %	前年比 %	前期比 %	前年比 %
02年		▲ 10.6	▲ 5.9	▲ 3.9	▲ 11.3	▲ 19.1	6.9	▲ 15.7			▲ 28.3		▲ 32.3
03年		16.2	4.0	3.9	15.5	27.1	12.5	56.4			37.8		6.4
04年		10.7	6.7	2.2	11.1	17.2	1.0	13.1			19.9		53.5
05年		7.7	6.2	▲ 0.1	7.3	14.4	4.5	7.4			14.6		22.8
05年 10月	0.7	9.3	11.7	▲ 2.7	10.1	14.4	▲ 4.8	12.6	73.1	4.0	22.7	2.6	19.8
11月	0.7	9.3	7.8	10.4	10.3	14.5	0.7	6.0	72.1	0.5	22.3	16.3	22.9
12月	0.3	7.5	7.5	2.7	6.9	18.0	2.8	7.2	68.9	4.5	24.7	▲ 34.6	1.7
06年 1月	▲ 1.9	4.9	5.3	8.4	7.9	11.7	▲ 0.1	8.5	64.8	▲ 4.5	17.8	▲ 46.8	▲ 42.7
2月	3.3	8.8	5.4	3.1	5.1	15.3	4.6	1.8	70.2	1.3	18.6	137.1	127.4
3月	0.5	7.1	7.1	3.6	5.8	17.3	6.7	2.8	71.2	▲ 2.7	16.4	21.6	27.3
4月	0.3	7.6	5.3	12.7	10.5	16.9	3.2	3.4	71.1	8.0	23.1	▲ 5.4	21.5
5月	0.9	7.5	5.9	12.6	6.6	19.8	0.0	5.2	70.5	1.7	23.8	▲ 5.3	19.0
6月	1.0	9.1	6.3	12.1	4.6	31.0	8.5	5.1	72.0	2.4	24.7	13.2	35.3
7月	0.3	9.0	6.3	11.0	6.7	13.7	4.3	7.8	72.6	4.0	28.0	5.0	35.2
8月	0.2	7.4	5.8	7.7	3.2	15.5	0.4	6.6	72.8	▲ 4.5	16.6	9.9	38.4
9月	1.1	7.7	5.7	▲ 7.2	4.3	12.8	15.1	5.0	74.7	▲ 2.3	12.3	6.7	48.9
10月	0.4	7.3	6.0	▲ 2.4	6.8	14.7	6.5	2.5	74.1	▲ 2.0	5.8	▲ 4.3	38.8
11月												14.3	36.5

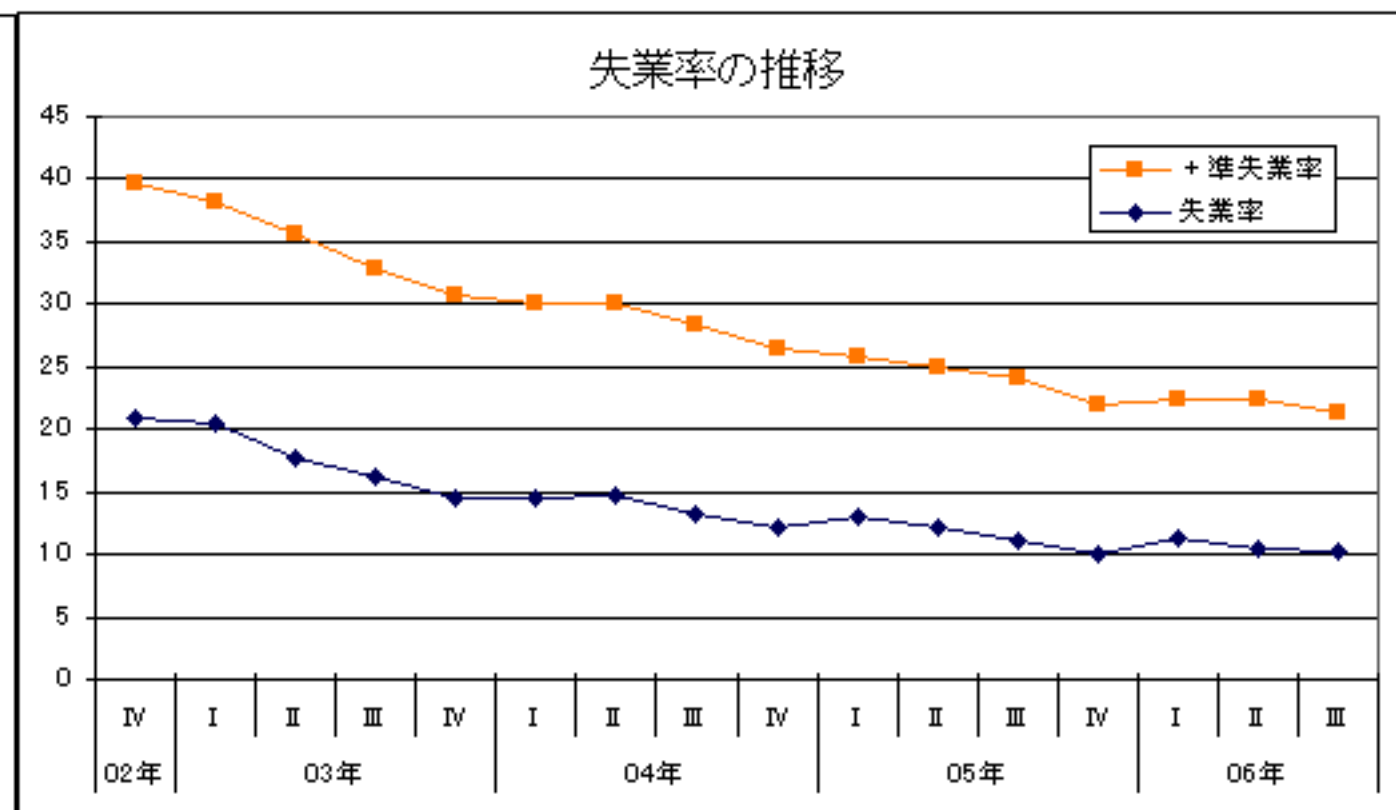
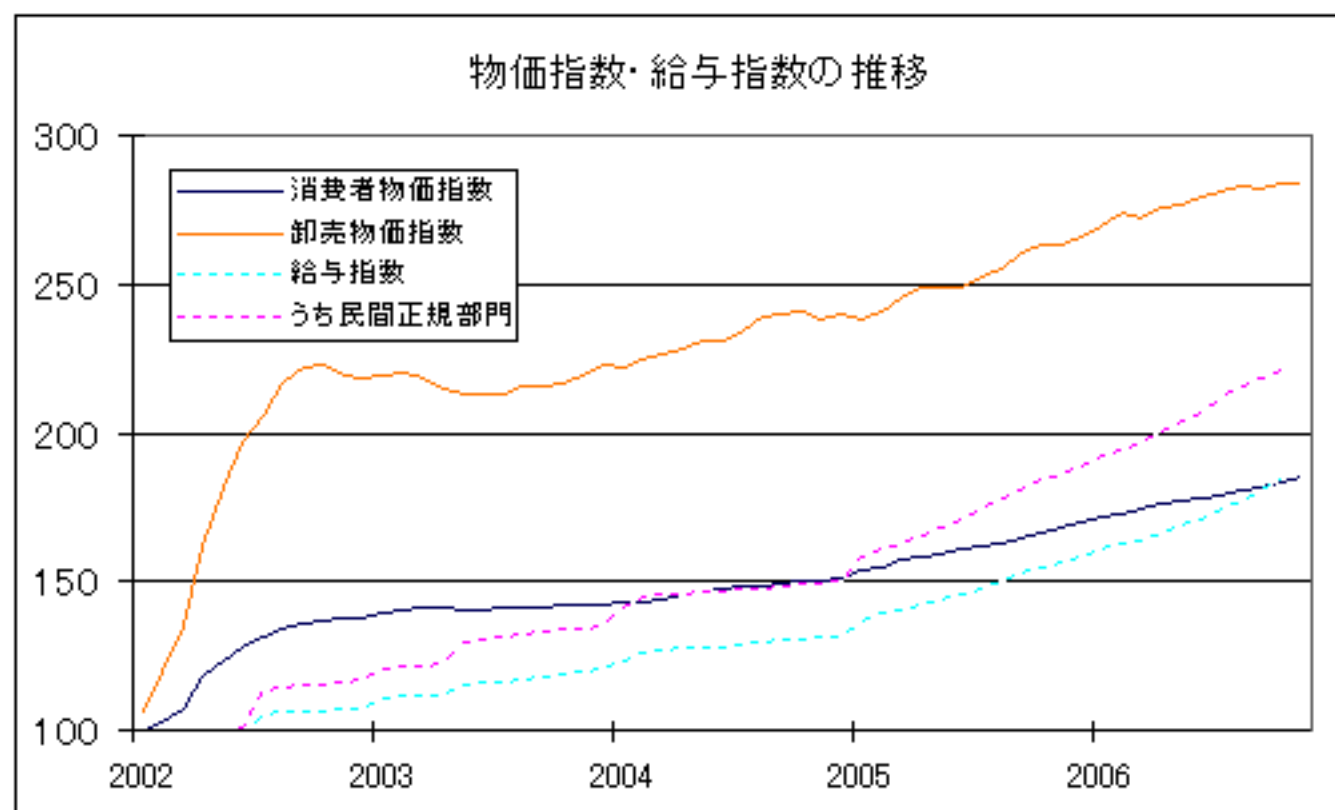
工業生産指数・建設活動指数・稼働率の推移



(4) 物価・雇用

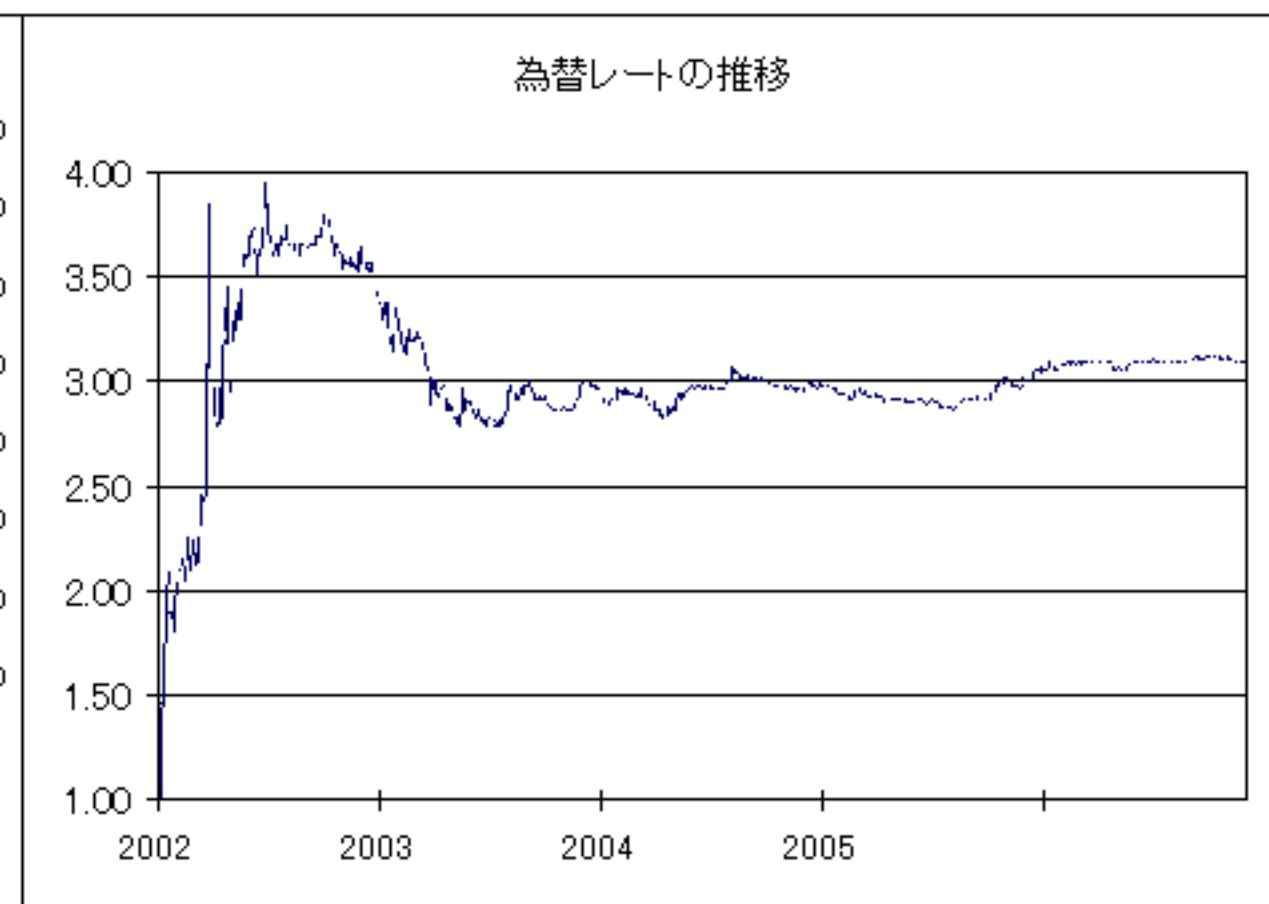
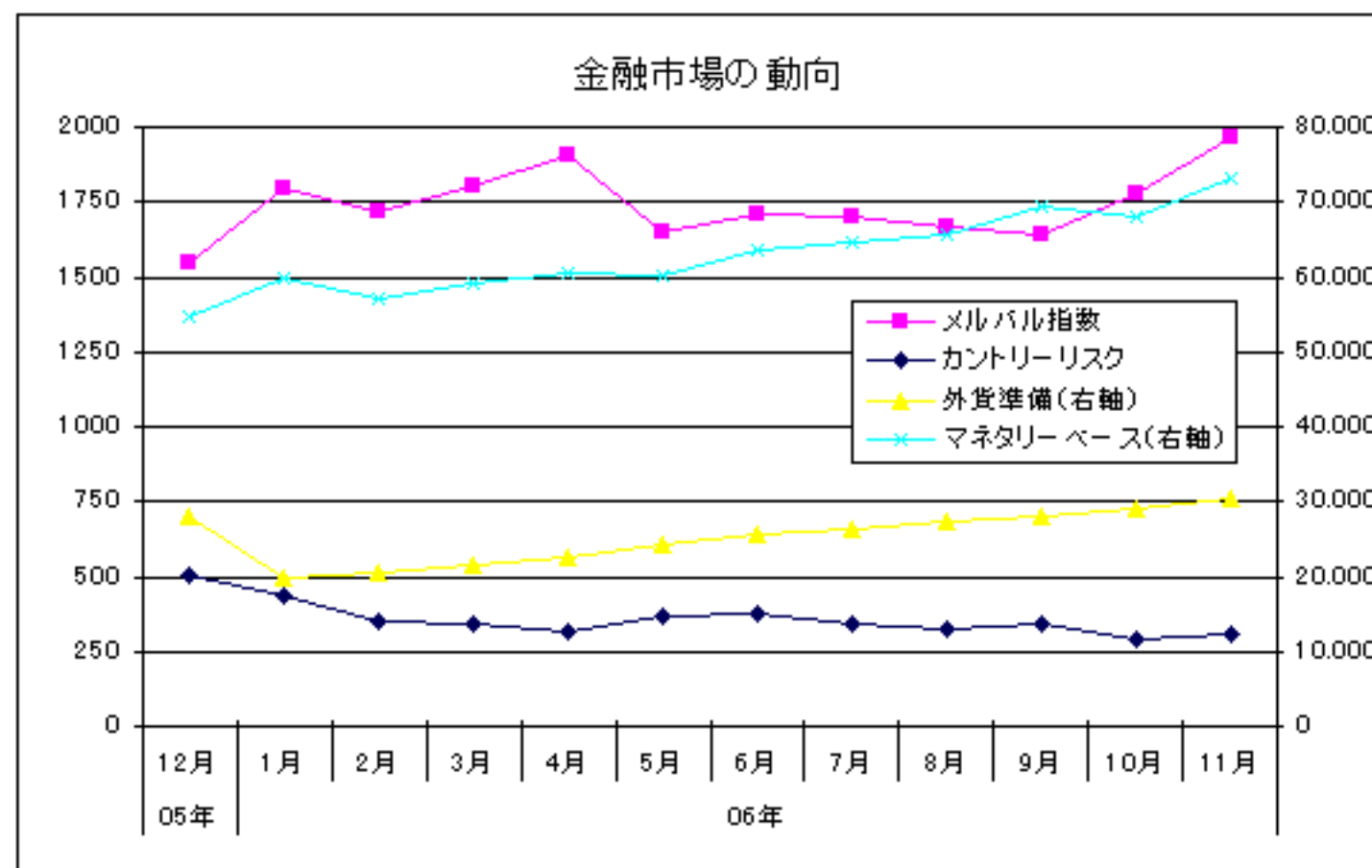
	消費者物価指数				卸売物価指数				給与指数
			財	サービス			輸入卸売物価指数		
	前期比 %	前年比 %	前期比 %	前期比 %	前期比 %	前年比 %	前期比 %	前年比 %	
02年		41.0				118.0		204.5	
03年		3.7				2.0		▲ 11.4	
04年		6.1				7.9		7.1	
05年		12.3				10.7		7.1	
05年 11月	1.2	12.0	1.3	1.0	0.1	9.7	1.3	1.2	0.98
12月	1.1	12.3	0.4	2.3	1.0	10.7	0.6	0.6	1.16
06年 1月	1.3	12.1	0.3	2.8	1.3	13.1	0.7	1.9	1.69
2月	0.4	11.5	0.5	0.3	1.4	13.5	1.4	4.2	0.95
3月	1.2	11.1	1.7	0.5	▲ 0.6	11.0	0.6	3.9	0.85
4月	1.0	11.6	1.0	0.9	1.5	11.0	0.6	4.7	1.62
5月	0.5	11.5	0.3	0.7	0.3	11.4	1.7	7.0	1.53
6月	0.5	11.0	0.4	0.6	0.8	12.0	2.4	11.2	1.23
7月	0.6	10.6	▲ 0.3	2.0	0.7	11.4	0.4	11.8	1.90
8月	0.6	10.7	0.4	0.8	0.6	10.8	0.0	11.6	1.49
9月	0.9	10.4	0.6	0.3	▲ 0.1	8.6	0.7	12.6	1.96
10月	0.9	10.5	1.0	0.6	0.2	7.5	0.3	10.9	1.81
11月	0.7	10.0	0.9	0.5	0.0	7.6	▲ 0.9	8.5	

	失業率	準失業率
	%	%
02年 10-12月期	20.8	18.9
03年 1-3月期	20.4	17.7
4-6月期	17.8	17.8
7-9月期	16.3	16.6
10-12月期	14.5	16.3
04年 1-3月期	14.4	15.7
4-6月期	14.8	15.2
7-9月期	13.2	15.2
10-12月期	12.1	14.3
05年 1-3月期	13.0	12.7
4-6月期	12.1	12.8
7-9月期	11.1	13.0
10-12月期	10.1	11.9
06年 1-3月期	11.4	11.0
4-6月期	10.4	12.0
7-9月期	10.2	11.1



(5) 金融

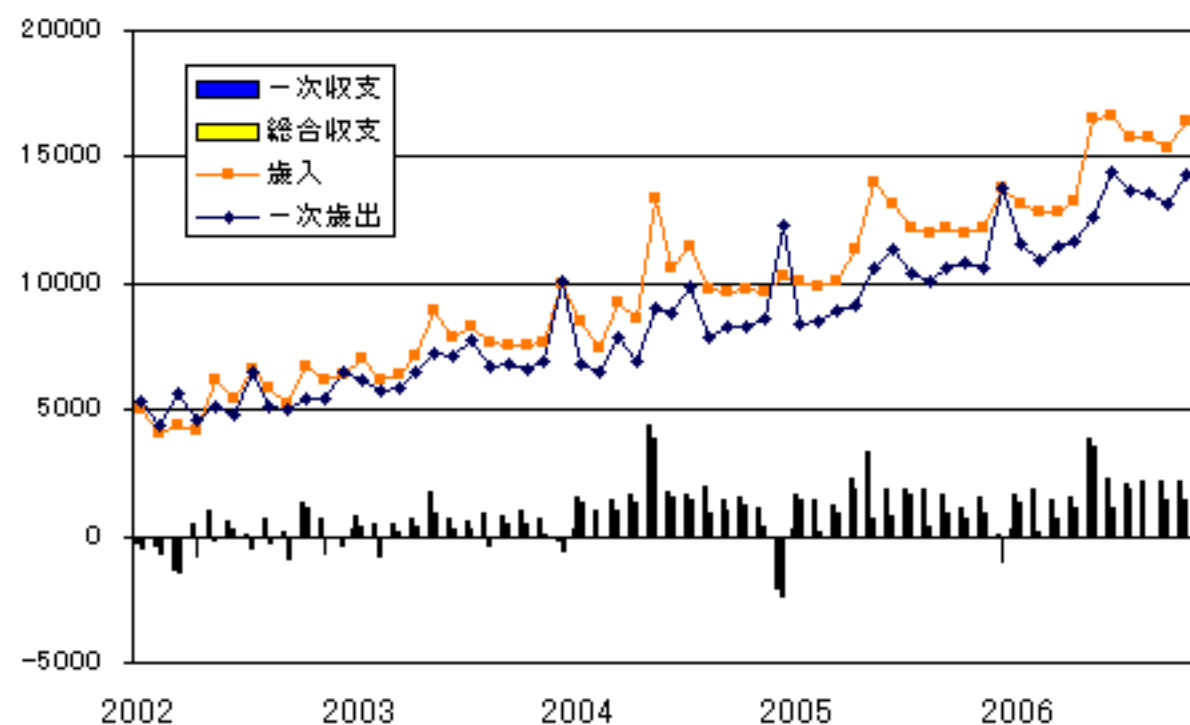
	メルバル 指数	カントリー リスク	為替	外貨準備	マネタリー ベース	預金残高	貸出残高	コールレート (ハツ翌日)
			ペソ	百万ドル	百万ペソ	百万ペソ	百万ペソ	%
02年末	524.95	6.358	3.39	10.516	29.151	67.356	34.854	6.25
03年末	1071.95	5.361	2.96	14.119	46.391	91.486	30.754	1.50
04年末	1375.37	4.703	2.99	19.645	52.477	113.414	38.871	2.50
05年末	1543.31	504	3.05	28.076	54.710	134.917	53.647	5.50
05年 12月末	1543.31	504	3.05	28.076	54.710	134.917	53.647	8.75
06年 1月末	1793.97	440	3.08	19.689	59.789	138.274	54.884	5.50
2月末	1714.05	354	3.09	20.531	57.264	139.164	56.487	6.15
3月末	1800.58	344	3.09	21.548	59.091	140.451	57.225	10.20
4月末	1908.61	314	3.07	22.399	60.535	143.625	58.484	5.50
5月末	1653.72	369	3.10	24.161	60.197	150.022	60.956	5.25
6月末	1711.09	378	3.10	25.490	63.563	152.860	63.328	9.00
7月末	1701.58	345	3.10	26.223	64.693	155.461	65.117	7.75
8月末	1662.84	329	3.11	27.397	65.617	157.999	67.116	5.50
9月末	1637.27	339	3.12	28.048	69.428	160.529	69.440	8.75
10月末	1781.68	287	3.11	29.082	67.893	164.035	72.034	6.50
11月末	1967.02	309	3.09	30.328	73.039	169.052	74.170	7.50



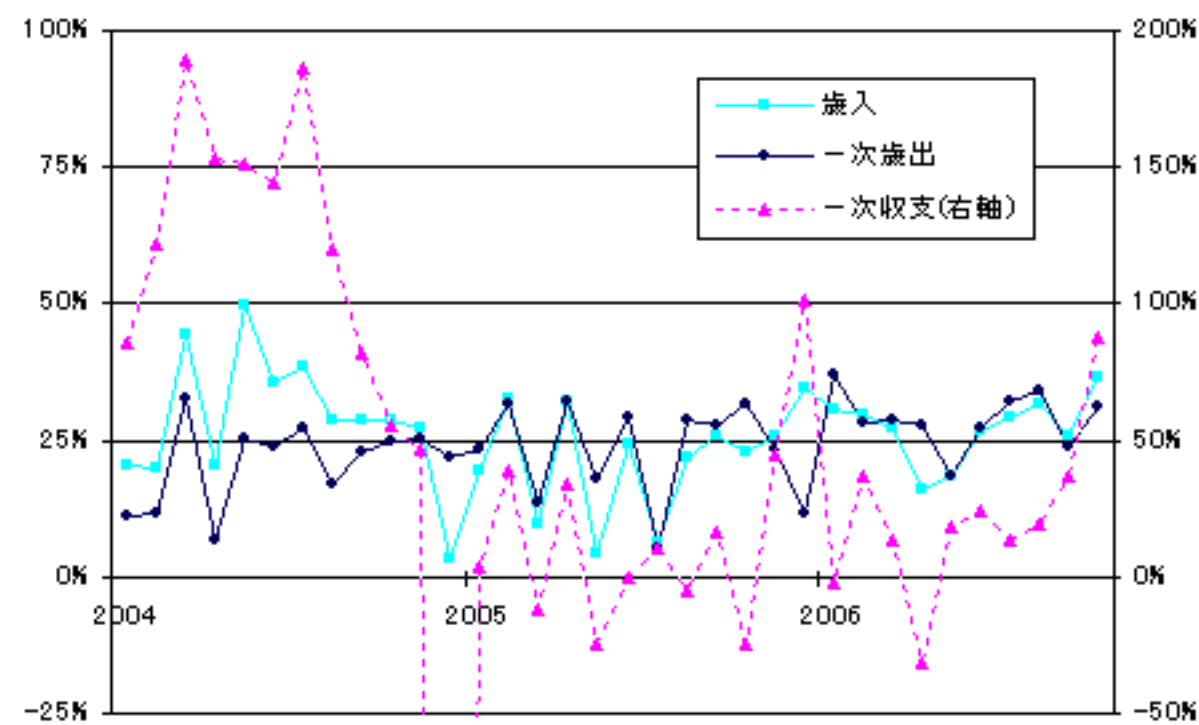
(6) 財政

	歳入 百万円	一次歳出 百万円	一次収支 百万円	総合収支 百万円	税収		所得税		付加価値税		輸出税	
					百万円	前年比 %	百万円	前年比 %	百万円	前年比 %	百万円	前年比 %
02年	66,270	64,010	2,260	▲ 4,549	50,476	11.2	8,919	▲ 11.6	15,242	▲ 0.7	5,022	95.7
03年	92,161	83,473	8,688	1,805	72,244	43.1	14,751	65.4	20,948	37.4	9,212	83.4
04年	118,469	101,108	17,360	11,658	98,293	36.1	22,289	51.1	30,977	47.9	10,272	11.5
05年	142,996	123,335	19,661	9,418	119,252	21.3	28,045	25.8	36,853	19.0	12,323	20.0
05年 11月	12,203	10,632	1,571	861	10,113	24.8	1,736	30.2	3,245	23.0	846	3.5
12月	13,821	13,797	24	▲ 960	11,300	41.4	2,618	141.5	3,424	28.6	994	14.6
06年 1月	13,189	11,586	1,603	1,335	11,165	26.8	2,407	39.3	3,624	22.0	967	16.5
2月	12,781	10,877	1,905	210	10,481	27.0	2,301	24.0	3,325	30.6	880	14.5
3月	12,863	11,459	1,404	682	10,440	24.9	1,987	14.7	3,553	29.8	1,022	5.3
4月	13,198	11,665	1,534	1,092	10,013	7.9	1,385	▲ 29.2	3,588	19.6	1,092	▲ 10.5
5月	16,521	12,615	3,906	3,562	14,358	19.2	4,222	13.8	3,770	18.8	1,275	3.2
6月	16,650	14,407	2,243	1,154	13,832	25.1	4,473	24.1	3,796	26.4	1,081	▲ 2.0
7月	15,788	13,700	2,088	1,824	12,689	26.7	2,625	26.1	3,783	25.5	1,242	9.9
8月	15,774	13,566	2,208	▲ 91	13,013	26.9	2,863	30.5	4,176	27.0	1,380	10.5
9月	15,362	13,149	2,213	1,437	12,753	29.0	2,561	23.4	4,182	22.8	1,613	67.0
10月	16,407	14,264	2,142	1,429	13,361	35.1	2,761	23.8	4,352	42.8	1,449	43.0
11月					137,851	36.3	3,163	40.0	4,292	40.1	1,441	70.5

歳出入の推移



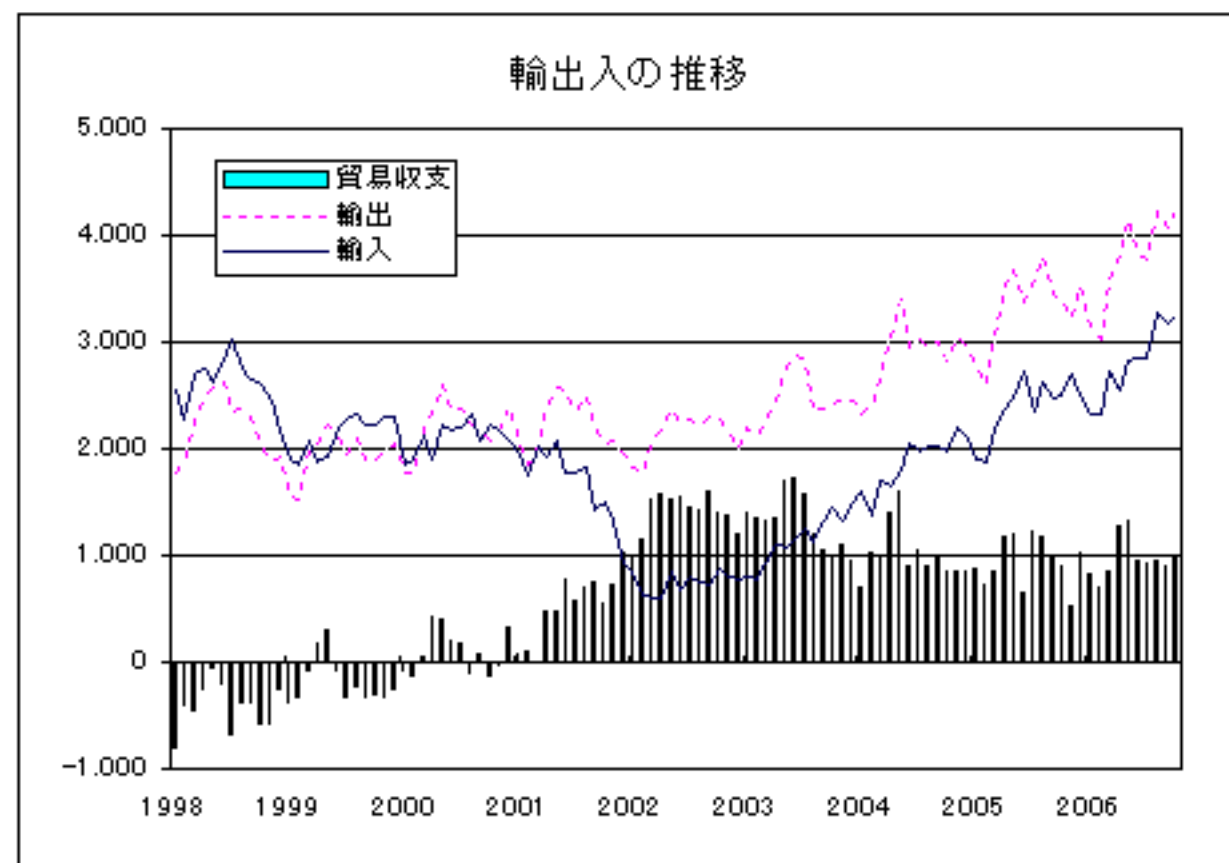
歳出入の伸び率の推移



(7) 貿易

	輸出		輸入		貿易収支
	百万ドル	前年比 %	百万ドル	前年比 %	百万ドル
02年	25.709	▲ 3	8.990	▲ 56	16.720
03年	29.566	15	13.833	54	15.732
04年	34.550	17	22.445	61	12.105
05年	40.013	16	28.692	28	11.322
05年 11月	3.230	6	2.708	23	522
12月	3.527	19	2.494	18	1.034
06年 1月	3.160	14	2.323	22	837
2月	3.032	17	2.326	25	706
3月	3.563	17	2.724	24	839
4月	3.819	8	2.547	7	1.272
5月	4.150	13	2.825	14	1.325
6月	3.817	12	2.860	5	957
7月	3.780	5	2.854	21	926
8月	4.232	11	3.283	25	949
9月	4.065	17	3.170	28	895
10月	4.225	25	3.254	30	971

	地域別輸出(百万ドル)					
	メキシコ	チリ	NAFTA	EU	中国	日本
02年	5.733	2.976	3.833	5.132	1.182	371
03年	5.576	3.456	4.170	5.830	2.456	343
04年	6.789	3.839	5.039	6.210	2.737	360
05年	7.667	4.501	5.996	6.792	3.302	286
05年 11月	731	430	575	486	77	23
12月	704	416	574	615	216	34
06年 1月	606	397	501	603	232	43
2月	616	332	458	632	136	35
3月	780	361	505	592	184	8
4月	708	380	457	617	452	53
5月	831	381	482	753	311	26
6月	830	335	532	685	328	60
7月	864	326	432	722	349	15
8月	883	463	471	707	261	37
9月	847	340	585	699	314	49
10月	901	374	510	734	469	28



	地域別輸入(百万ドル)					
	メキシコ	チリ	NAFTA	EU	中国	日本
02年	2.896	177	2.027	2.029	342	314
03年	5.167	290	2.584	2.710	742	395
04年	8.210	404	4.320	4.238	1.430	612
05年	11.017	549	5.001	4.833	2.273	789
05年 11月	1.054	50	492	407	237	70
12月	940	40	420	408	223	76
06年 1月	852	48	371	424	212	61
2月	902	40	364	402	199	61
3月	1.040	52	477	470	198	76
4月	976	43	416	425	218	77
5月	1.070	56	446	465	258	79
6月	1.048	59	462	450	236	71
7月	1.010	46	482	510	246	76
8月	1.221	58	500	547	296	87
9月	1.106	49	603	534	293	89
10月	1.215	57	490	584	338	82