

2006年アルゼンチンの経済

2006年8月作成
在アルゼンチン大使館

1. 概要

(1) 5月の経済活動指数は前月比1.1%の増加となった。6月の消費は冴えなかったものの、生産は堅調で、建設活動、自動車及び非金属鉱物などの生産が好調だった。市場見通しでは06年の成長率は7.7%と予測されている。

(2) 政府と農牧業界の対立が強まり、政府は乳製品に係る輸出税の引上げ措置を延長した一方、農牧業界はストライキを行った。

7月の消費者物価指数は、飲食料や衣類が下落したことなどから、前月比0.6%の上昇に留まった。

連邦警察及び軍隊の賃金も19%引き上げられた。また、最低賃金が現行の630ペソから800ペソに引き上げられることになった。

(3) 一時、株価は下落し、カントリーリスク指数は上昇したが、米金利引上げ観測の後退などから、下旬には反転した。為替相場は1ドル=3.10ペソ程度で安定し、外貨準備は回復を続けている。

(4) 6月の財政収支は、歳出入とも27%増加し、一次財政黒字は前年比24%増となった。7月の税収も前年比27%増加した。

(5) 亜墨経済補完協定の拡大、及び亜伯自動車貿易制度に係る合意が署名された。

6月の貿易は、輸出が前年比12%増加した一方、輸入が同5%の増加に留まった結果、貿易黒字は前年比37%増加した。

2. 経済の主な動き

(1) 経済全般・投資・エネルギー関係

(イ) 経済全般

28日、IMF理事会において対亜IMF4条協議報告書が承認された。

(ロ) 投資・エネルギー

21日に開催されたメルコスール首脳会合に際し、ウルグアイ、パラグアイ及びボリビアは南米ガスパイプライン計画に参加する意向を表明した。

21日、ベネズエラ国営石油会社PDVSA社、亜国営エネルギー会社ENARSA社及びウルグアイ国営石油会社ANCAPは、ベネズエラのオリノコ地域での石油採掘契約に署名した。

25日、チリ等への輸出天然ガスに係る輸出税を、現行の各契約の20%から、ボリビアからの輸入価格の45%に引き上げる旨の省令が公布されたが、28日、在亜チリ大使は、キルチネル大統領宛のバチェレ・チリ大統領の書簡をフェルナンデス首相に手交し、約束と異

なると抗議した。

(2) 物価・賃金関係

(イ) 物価

3日、政府は、460キロ以上の牛の高級部位、及び国内需要の少ない老齢雌牛肉の輸出制限を60日間解除することを発表した。牛肉価格が上昇しなければ、同措置は更に30日間延長される。これにより、5月末の輸出一部再開と併せ、牛肉輸出の約65%が再開されることになる。

3日、ガソリンスタンドの収益率向上を求めて、全国的なガソリンスタンドのストライキが行われた。

19日、経済省は、乳製品に係る輸出税の引上げ措置を60日間延長することを決定した。農牧業界によるストライキの計画を前に、圧力の下での交渉には応じない姿勢を示すため、キルチネル大統領が輸出税の引下げを認めなかったものと見られている。

22日から4日間、亜農牧連盟によるストライキが行われ、家畜市場への入荷が停止した。

24日、政府は、2010年までに牛肉生産量を306万トンから361万トンに増やすことなどを目標とした合計8.6億ペソの畜産計画を発表した。

29日、亜農牧協会による第120回農牧博覧会の開会式が行われたが、史上初めて政府関係者の出席がなかった。

(ロ) 賃金等

11日、政府は、連邦警察及び軍隊の賃金を19%引き上げることを決定した。年間13億ペソ、今年4億ペソの歳出増となる。

11日、トマダ労相は、非正規雇用縮減のため、労働・社会保障査察副庁を創設することを発表した。

17日、鉄道労組は、経営者側と19%の賃金引上げで合意した。

28日、最低賃金審議会は、最低賃金を11月までに段階的に現行の630ペソから800ペソに引き上げることが承認された。受益者は77万人と推計されている。

(3) 金融・財政関係

(イ) 財政

17日、Boden2012債4.8億ドルを発行し、ベネズエラが全額引き受けた。

26日、Bonar V債5億ドルの入札が行われ、外資系金融機関を中心に25億ドル以上の応募があり、利回り8.34%で落札された。

(ロ) 金融

11日、政府は4.3億ペソの造船向け融資制度の設立を発表した。

20日、中銀は、預金の長期化を促進するため、要求払い預金の準備率を2ポイント引き上げ19%とし、360日以上だったペソ建て定期預金の準備金の撤廃を180日以上とすることを決定した。

(4) 通商関係

3日から7日にかけて、タイアナ外相を団長とする通商ミッションが訪印した。

4日、ベネズエラのメルコスール正式加盟に関する議定書が署名された。また、亜ベネズエラ両首脳は、戦略的パートナーシップ確立のための合意文書等に署名したほか、両国が共同して南米債と呼ばれる債券を発行すると述べた。

21日、メルコスール首脳会合が開催され、キューバとの経済補完協定及びパキスタンとの貿易枠組み協定が署名された。メキシコは12月にもメルコスール準加盟国入りする見通しを示した。

24日、ミセリ経済相はマンテガ伯蔵相と会談し、両国間取引においてドルに代わりペソ及びレアルの使用を促進することで合意した。

3. 経済指標の動向

(1) 経済活動全般

5月の経済活動指数（INDEC発表）は、前年同月比8.0%増、前月比1.1%増と好調だった。

7月のREM（民間エコノミストの予測の中銀による集計値）の平均では、06年の実質GDP成長率は7.7%と予測されている。

(2) 消費

(イ) 小売

6月のショッピングセンター売上高（INDEC発表）は、前年同月比6.7%増、前月比3.6%減に留まった。一方、6月のスーパーマーケット売上高（INDEC発表）は、前年同月比8.0%増、前月比1.4%増と好調だった。

(ロ) 自動車販売

自動車協会（ADEFA）が発表した7月の自動車販売台数は、前月比3.6%減、前年同月比8.9%増に留まった。

(3) 工業生産・建設活動

(イ) 工業生産

6月の工業生産指数（INDEC発表）は、前年同月比8.9%増、前月比0.9%増と好調だった。引き続き自動車及び建設資材等の非金属鉱物の生産が特に好調だった。

6月の稼働率は、前月に比べ1.4%ポイント上昇し71.9%となった。引き続き基礎金属

が 97.6%、石油精製が 94.6%と高かった。

(ロ) 建設活動

6月の建設活動指数（INDEC発表）は、前年同月比 24.7%増、前月比 2.5%増と好調だった。

(ハ) 自動車生産

自動車協会が発表した7月の自動車生産台数は、前月比 5.0%増、前年同月比 36.2%増と好調だった。

(4) 物価・雇用

(イ) 物価

7月の消費者物価指数（INDEC発表）は、前月比 0.6%の上昇に留まった。飲食料品が同 0.0%減、外衣が同 5.1%低下した衣類は同 2.8%減となった。一方、教育は同 4.0%上昇したほか、観光が同 7.6%上昇した娯楽も同 3.1%上昇し、共益費等が同 5.0%上昇した住居費も同 2.5%上昇した。

また、7月の卸売物価指数も、映像機器が前月比 1.1%減、飲食料品が同 0.1%減となったことなどから、前月比 0.7%の上昇に留まった。

REMの平均では、06年の消費者物価指数の上昇率は 11.1%と予測されている。

(ハ) 雇用・賃金

6月の給与指数（INDEC発表）は、前月比 1.23%増となり、特に民間正規部門が同 1.44%増となった。

REMの平均では、06年の失業率は 9.3%、給与指数の上昇率は 17.01%と予測されている。

(5) 金融

(イ) 一時、カントリーリスク指数である EMBI+ は 385 ポイントまで上昇し、株価指数である Merval 指数は 1,613 ポイントまで下落したが、その後、米金利の引上げ観測の後退などから、7月末の EMBI+ は 345 ポイント、Merval 指数は 1,702 ポイントとなった。

(ロ) 為替レートは安定し、7月末も 1ドル=3.10ペソを維持した。一方、外貨準備高は引き続き回復を続け、7月末には 262 億ドルとなった。

REMの平均では、06年の外貨準備高は 286 億ドル、為替レートは 1ドル=3.12ペソと予測されている。

(6) 財政

(イ) 財政収支

経済省が発表した6月の財政収支は、歳入が前年同月比 26.7%増加した一方、一次歳出も同 27.1%増加したことから、一次財政黒字は同 24.3%増の 22 億ペソとなった。しかし、

上半期の一次財政黒字の累計は前年同期比 8%増に留まっている。

REMの平均では、06年の一次財政黒字は 220 億ペソ、GDP比約 3.5%と予測されている。

(ロ) 税収

経済省が発表した7月の税収は、前年同月比 26.7%増の 100 億ペソとなった。法人及び個人に係る所得税収は同 26.1%増の 2,081 百万ペソ、付加価値税収が同 25.5%増の 3,014 百万ペソ、社会保障雇用主負担金が同 44.2%増の 1,372 百万ペソ、輸出税収が同 9.9%増の 1,130 百万ペソとなった。

REMの平均では、06年の税収は、前年比 20.0%増の 1,431 億ペソと予測されている。

(7) 貿易

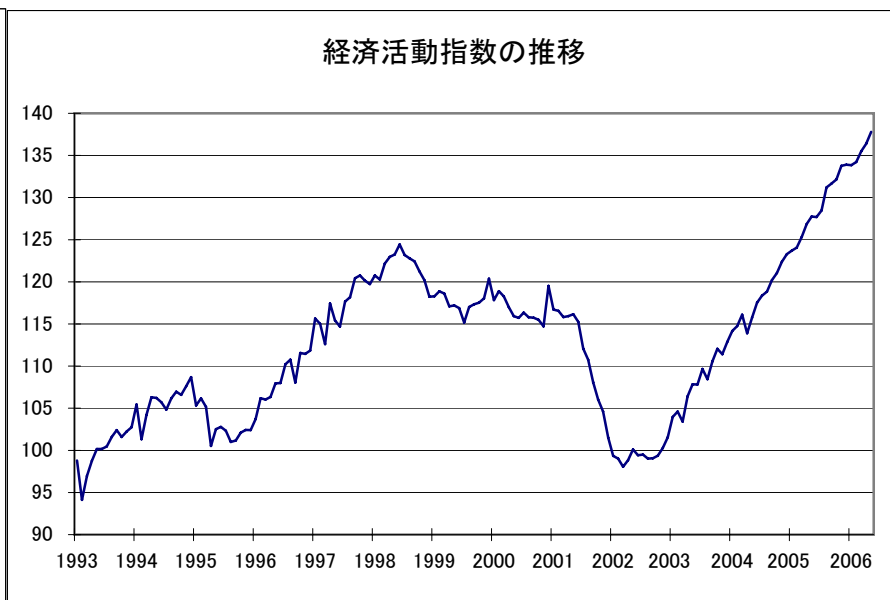
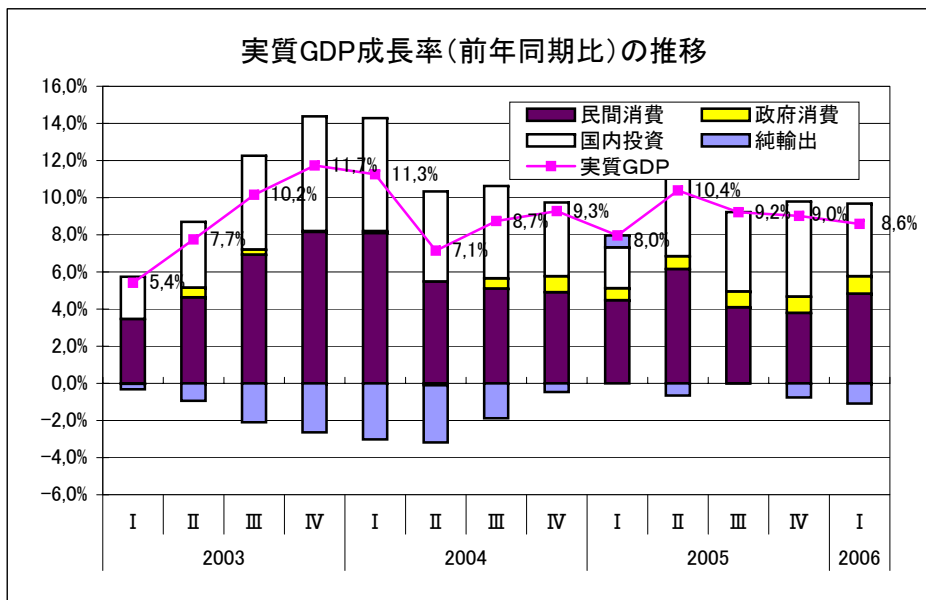
6月の貿易（INDEC発表）は、輸出が前年同月比 12%増の 3,817 百万ドルとなった一方、輸入が同 5%増の 2,860 百万ドルに留まった結果、貿易黒字は同 37%増の 957 百万ドルとなった。輸出は、ブラジル向け陸上輸送機器や燃料等が増加した。輸入は、バイクやテレビなどの消費財、及び乗用車が増加した一方、一時的要因等もあり資本財が減少した。

REMの平均では、06年の輸出は前年比 11%増の 443 億ドル、輸入は同 18%増の 338 億ドルと予測されている。

(1) 経済活動全般

	名目GDP 百万ペソ	実質GDP成長率		民間消費	政府消費	固定投資	輸出	輸入
		前期比 %	前年比 %	前年比 %	前年比 %	前年比 %	前年比 %	前年比 %
02年	312,580	▲	▲ 10.9	▲ 14.4	▲ 5.1	▲ 36.4	3.1	▲ 50.1
03年	375,909		8.8	8.2	1.5	38.2	6.0	37.6
04年	447,643		9.0	9.5	2.7	34.4	8.1	40.1
05年	532,268		9.2	8.9	6.1	22.7	13.5	20.1
05年 1-3月期			1.6	8.0	8.1	5.6	13.4	16.6
4-6月期		2.6	10.4	10.9	5.4	25.0	16.5	29.7
7-9月期		2.6	9.2	8.7	6.6	23.5	13.5	17.8
10-12月期		1.9	9.0	8.0	6.8	26.9	8.0	17.7
06年 1-3月期		1.2	8.6	8.8	8.3	22.8	6.4	18.4

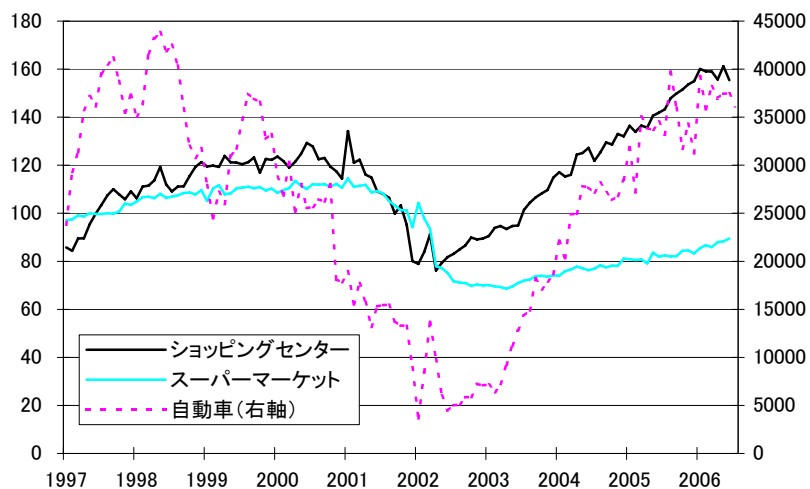
	経済活動指数	
	前期比 %	前年比 %
4月	1.2	11.4
5月	0.7	11.5
6月	0.0	8.3
7月	0.6	7.6
8月	2.1	10.5
9月	0.3	9.5
10月	0.4	9.4
11月	1.2	9.4
12月	0.1	8.3
06年 1月	0.0	9.1
2月	0.3	8.4
3月	1.0	8.3
4月	0.6	6.3
5月	1.1	8.0



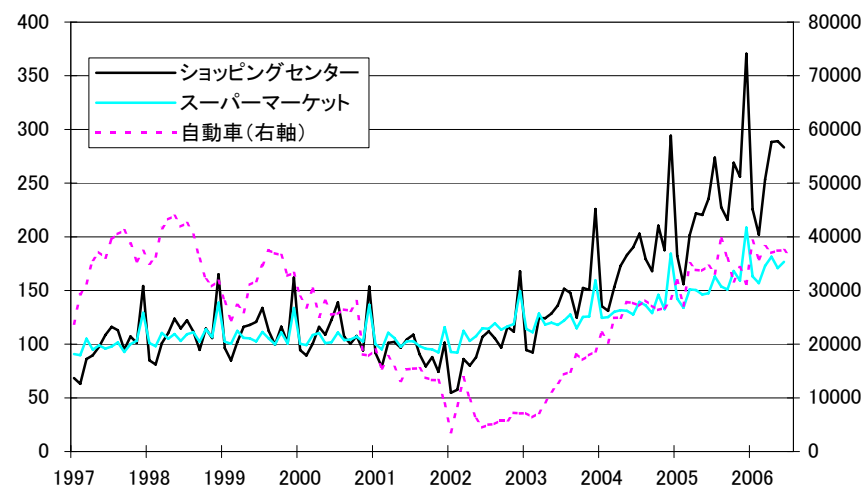
(2)消費

	ショッピングセンター売上高				スーパーマーケット売上高				自動車販売台数		
	名目		実質		名目		実質		前期比 %	前年比 %	
	前期比 %	前年比 %	前期比 %	前年比 %	前期比 %	前年比 %	前期比 %	前年比 %			
02年		5.9				11.8				▲53.4	
03年		39.8				9.6				88.4	
04年		33.6				10.3				100.4	
05年		28.3				14.6				29.1	
05年 7月		16.2	34.9	1.5	17.3	10.6	17.1	0.0	6.3	▲4.0	22.1
8月	▲16.9	26.9	1.6	18.5	▲5.9	12.9	0.4	5.3	19.8		40.9
9月	▲5.1	28.5	1.7	16.3	▲1.8	16.9	▲0.4	5.3	▲9.4		32.4
10月	▲24.6	27.9	0.5	17.0	▲11.5	15.2	2.9	8.5	▲11.9		20.2
11月	▲4.8	36.5	▲3.7	18.8	▲5.3	20.2	0.9	9.4	8.3		28.2
12月	▲44.7	25.9	▲2.7	11.9	▲31.0	13.2	▲2.2	3.8	▲9.9		9.8
06年 1月	▲39.1	23.6	▲3.4	15.7	▲21.8	14.3	1.5	2.8	25.6		23.2
06年 2月	▲10.4	29.5	▲0.6	17.5	▲3.9	16.9	1.4	6.9	▲8.8		31.8
3月	▲25.5	25.8	▲0.1	17.3	▲10.4	14.3	▲0.9	5.7	▲6.6		9.0
4月	▲13.7	30.0	▲2.1	8.0	▲4.9	20.4	2.4	8.5	▲2.0		9.3
5月	▲0.3	31.2	▲3.5	13.2	▲5.9	16.8	0.3	6.0	1.2		11.1
6月	▲2.0	20.3	▲3.6	6.7	▲3.4	19.7	1.4	8.0	0.2		8.5
7月									▲3.6		8.9

販売指数(実質)と販売台数の推移



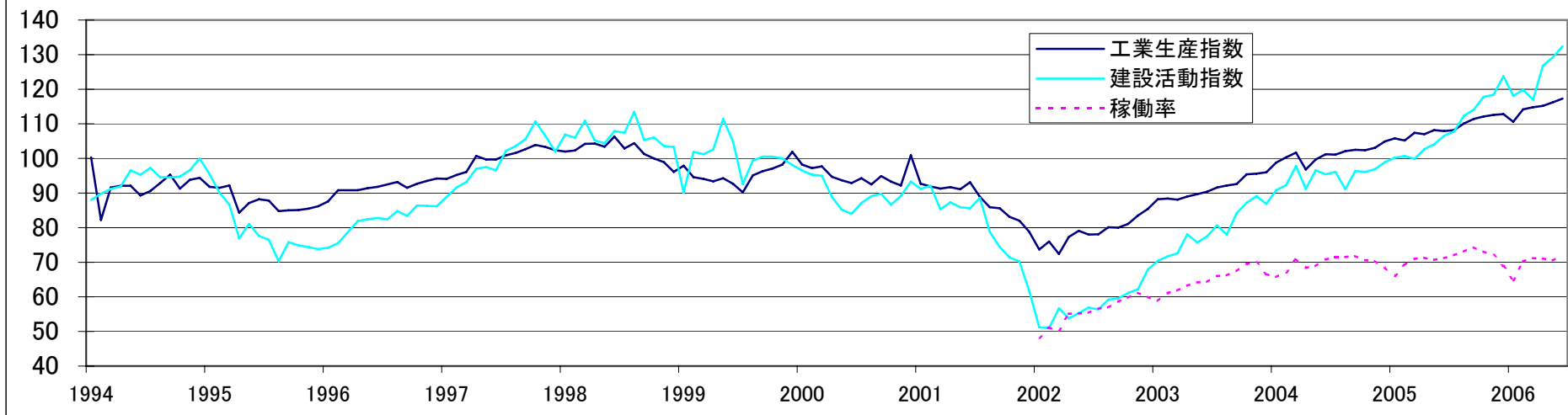
販売指数(名目)と販売台数の推移



(3) 工業生産・建設活動

	工業生産指数							稼働率	建設活動指数		自動車生産台数		
	前期比 %	前年比 %	飲食料品 前年比 %	石油精製 前年比 %	化学 前年比 %	非金属鉱物 前年比 %	基礎金属 前年比 %		金属機械 前年比 %	前期比 %	前年比 %	前期比 %	前年比 %
02年		▲ 10.6	▲ 5.9	▲ 3.9	▲ 11.3	▲ 19.1	6.9	▲ 15.7		▲ 28.3		▲ 32.3	
03年		16.2	4.0	3.9	15.5	27.1	12.5	56.4		37.8		6.4	
04年		10.7	6.7	2.2	11.1	17.2	1.0	13.1		19.9		53.5	
05年		7.7	6.2	▲ 0.1	7.3	14.4	4.5	7.4		14.6		22.8	
05年 6月	▲ 0.3	6.5	4.2	▲ 4.3	5.2	4.3	7.4	8.0	71.2	1.9	11.7	▲ 0.4	18.2
7月	0.4	7.0	4.2	▲ 7.6	3.1	16.5	4.3	9.4	72.0	1.0	12.0	4.3	30.7
8月	1.8	7.8	7.1	2.5	4.4	17.2	6.3	6.0	73.1	4.6	23.0	8.1	27.1
9月	1.2	8.6	8.1	2.3	10.4	14.6	▲ 1.3	9.9	74.3	1.0	18.0	▲ 0.8	16.0
10月	0.6	9.4	11.7	▲ 2.7	10.1	14.4	▲ 4.8	12.6	73.1	3.5	22.6	2.6	19.8
11月	0.5	9.2	7.8	10.4	10.3	14.5	0.7	6.0	72.1	0.7	22.3	16.3	22.9
12月	0.3	7.5	7.5	2.7	6.9	18.0	2.8	7.2	68.9	4.9	24.5	▲ 34.6	1.7
06年 1月	▲ 2.1	4.8	5.3	8.4	7.9	11.7	▲ 0.1	8.5	64.8	▲ 4.7	17.6	▲ 46.8	▲ 42.7
2月	3.3	8.8	5.4	3.1	5.1	15.3	4.6	1.8	70.2	1.4	18.5	137.1	127.4
3月	0.4	7.0	7.1	3.6	5.8	17.3	6.7	2.8	71.2	▲ 2.3	16.5	21.6	27.3
4月	0.3	7.5	5.3	12.7	10.5	16.9	3.2	3.4	71.1	8.4	23.1	▲ 5.4	21.5
5月	0.9	7.3	5.9	12.6	6.6	19.8	0.0	5.2	70.5	1.9	24.0	▲ 5.3	19.0
6月	0.9	8.9	6.3	12.1	4.6	31.0	8.5	5.1	71.9	2.5	24.7	13.2	35.3
7月												5.0	35.2

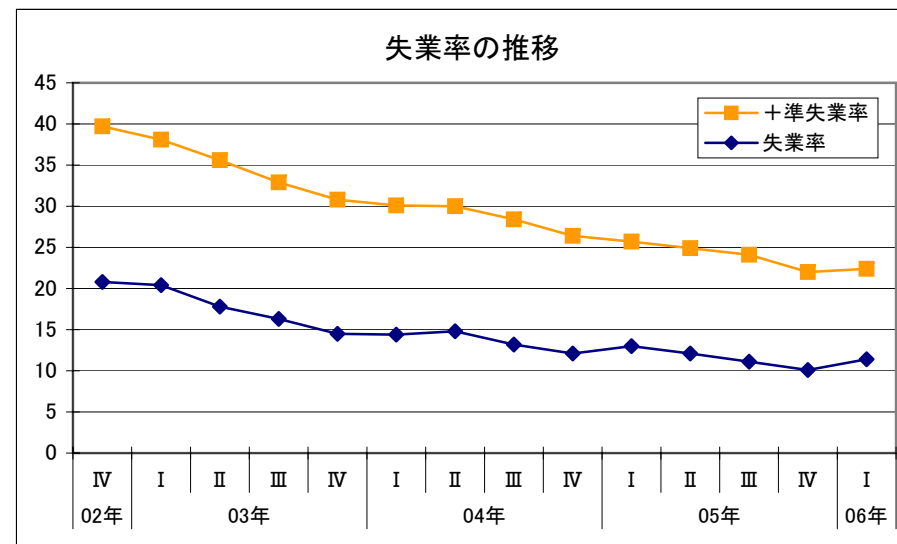
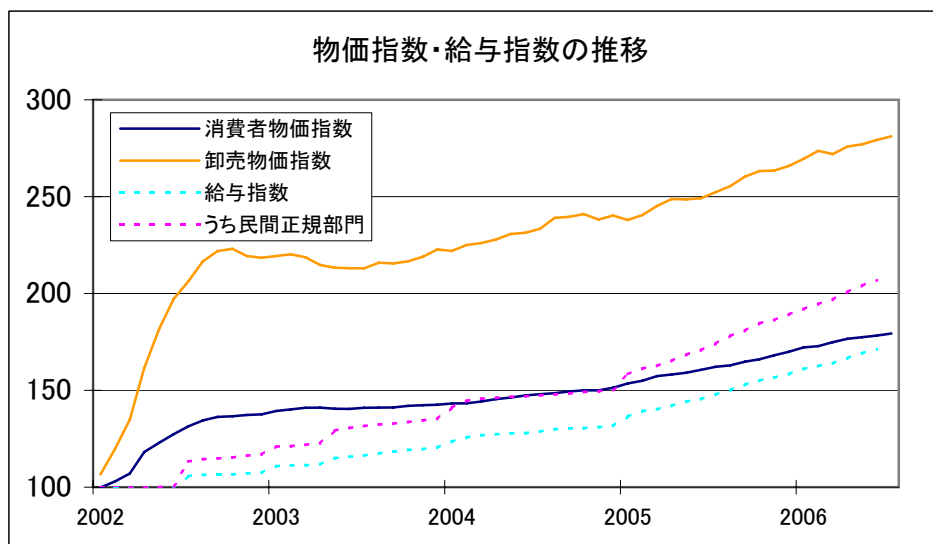
工業生産指数・建設活動指数・稼働率の推移



(4)物価・雇用

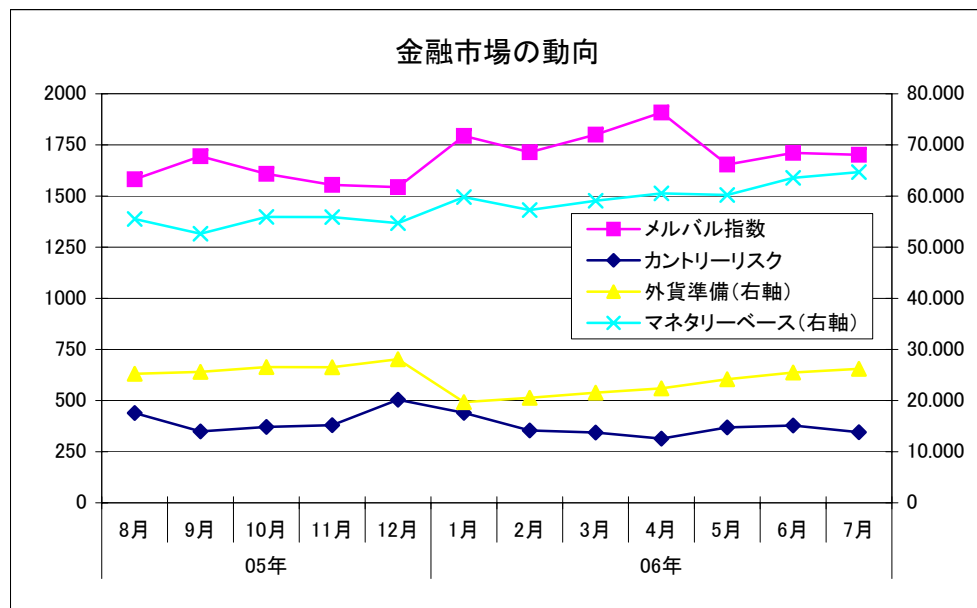
	消費者物価指数				卸売物価指数				給与指数
	前期比 %		前年比 %		前期比 %		前年比 %		
	財	サービス			輸入卸売物価指数				
	前期比 %	前期比 %	前期比 %	前期比 %	前期比 %	前期比 %	前期比 %	前期比 %	
02年									
03年									
04年									
05年									
05年 7月	1.0	9.6	0.4	1.9	1.3	8.1	▲ 0.1	0.1	1.64
8月	0.4	9.7	0.9	▲ 0.2	1.2	6.9	0.0	▲ 2.0	1.52
9月	1.2	10.3	1.9	0.0	1.7	8.5	▲ 0.3	▲ 1.7	1.86
10月	0.8	10.7	0.6	1.1	1.1	9.2	1.9	0.4	1.40
11月	1.2	12.0	1.3	1.0	0.1	9.7	1.3	1.2	0.98
12月	1.1	12.3	0.4	2.3	1.0	10.7	0.6	0.6	1.16
06年 1月	1.3	12.1	0.3	2.8	1.3	13.1	0.7	1.9	1.69
2月	0.4	11.5	0.5	0.3	1.4	13.5	1.4	4.2	0.95
3月	1.2	11.1	1.7	0.5	▲ 0.6	11.0	0.6	3.9	0.85
4月	1.0	11.6	1.0	0.9	1.5	11.0	0.6	4.7	1.62
5月	0.5	11.5	0.3	0.7	0.3	11.4	1.7	7.0	1.53
6月	0.5	11.0	0.4	0.6	0.8	12.0	2.4	11.2	1.23
7月	0.6	10.6	▲ 0.3	2.0	0.7	11.4	0.4	11.8	

	失業率	準失業率
	%	%
02年 10-12月期	20.8	18.9
03年 1-3月期	20.4	17.7
4-6月期	17.8	17.8
7-9月期	16.3	16.6
10-12月期	14.5	16.3
04年 1-3月期	14.4	15.7
4-6月期	14.8	15.2
7-9月期	13.2	15.2
10-12月期	12.1	14.3
05年 1-3月期	13.0	12.7
4-6月期	12.1	12.8
7-9月期	11.1	13.0
10-12月期	10.1	11.9
06年 1-3月期	11.4	11.0



(5) 金融

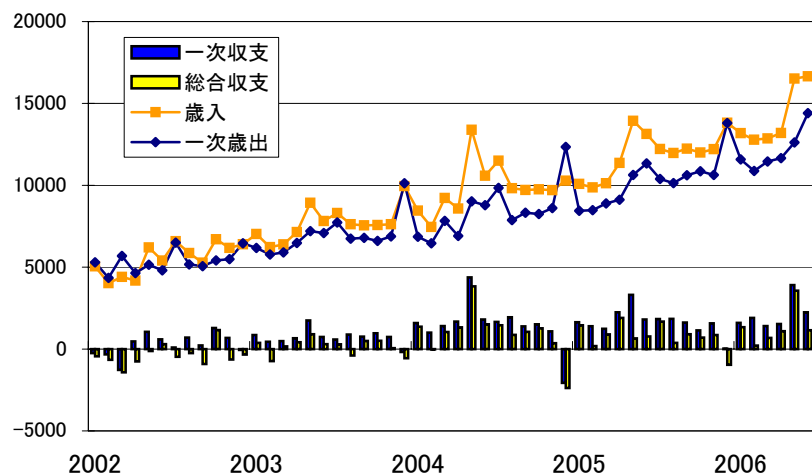
	メルバル 指数	カントリー リスク	為替	外貨準備	マネタリー ベース	預金残高	貸出残高	コールレート (ペソ翌日)
			ペソ	百万ドル	百万ペソ	百万ペソ	百万ペソ	%
02年末	524.95	6,358	3.39	10,516	29,151	67,356	34,854	6.25
03年末	1071.95	5,361	2.96	14,119	46,391	91,486	30,754	1.50
04年末	1375.37	4,703	2.99	19,645	52,477	113,414	38,871	2.50
05年末	1543.31	504	3.05	28,076	54,710	134,917	53,647	5.50
05年 8月末	1581.65	439	2.92	25,251	55,529	127,551	47,625	4.75
9月末	1694.83	349	2.92	25,614	52,643	129,276	48,556	4.60
10月末	1608.86	371	3.02	26,547	55,910	130,894	50,063	5.35
11月末	1554.67	380	2.99	26,524	55,892	131,544	51,554	8.00
12月末	1543.31	504	3.05	28,076	54,710	134,917	53,647	8.75
06年 1月末	1793.97	440	3.08	19,689	59,789	138,274	54,884	5.50
2月末	1714.05	354	3.09	20,531	57,264	139,164	56,487	6.15
3月末	1800.58	344	3.09	21,548	59,091	140,451	57,225	10.20
4月末	1908.61	314	3.07	22,399	60,535	143,625	58,484	5.50
5月末	1653.72	369	3.10	24,161	60,197	150,022	60,956	5.25
6月末	1711.09	378	3.10	25,490	63,563	152,860	63,328	9.00
7月末	1701.58	345	3.10	26,223	64,693	155,461	65,117	7.75



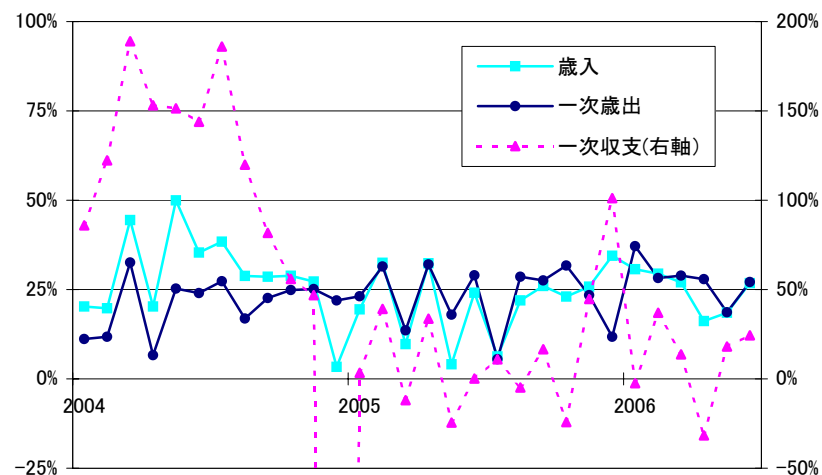
(6) 財政

	歳入	一次歳出	一次収支	総合収支	税収		所得税		付加価値税		輸出税	
	百万ペソ	百万ペソ	百万ペソ	百万ペソ	百万ペソ	前年比 %	百万ペソ	前年比 %	百万ペソ	前年比 %	百万ペソ	前年比 %
02年	66,270	64,010	2,260	▲4,549	50,476	11.2	8,919	▲11.6	15,242	▲0.7	5,022	9557.7
03年	92,161	83,473	8,688	1,805	72,244	43.1	14,751	65.4	20,948	37.4	9,212	83.4
04年	118,469	101,108	17,360	11,658	98,293	36.1	22,289	51.1	30,977	47.9	10,272	11.5
05年	142,996	123,335	19,661	9,418	119,252	21.3	28,045	25.8	36,853	19.0	12,323	20.0
05年 7月	12,222	10,385	1,837	1,679	10,012	15.0	2,081	27.0	3,014	6.9	1,130	14.1
8月	11,977	10,132	1,846	381	10,258	21.2	2,194	26.2	3,288	14.7	1,249	41.0
9月	12,236	10,619	1,617	910	9,887	24.0	2,075	38.4	3,405	23.4	966	9.6
10月	12,005	10,861	1,144	700	9,891	23.0	2,230	31.8	3,048	18.6	1,012	13.1
11月	12,203	10,632	1,571	861	10,113	24.8	1,736	30.2	3,245	23.0	846	3.5
12月	13,821	13,797	24	-960	11,300	41.4	2,618	141.5	3,424	28.6	994	14.6
06年 1月	13,189	11,586	1,603	1,335	11,165	26.8	2,407	39.3	3,624	22.0	967	16.5
2月	12,781	10,877	1,905	210	10,481	27.0	2,301	24.0	3,325	30.6	880	14.5
3月	12,863	11,459	1,404	682	10,440	24.9	1,987	14.7	3,553	29.8	1,022	5.3
4月	13,198	11,665	1,534	1,092	10,013	7.9	1,385	▲29.2	3,588	19.6	1,092	▲10.5
5月	16,521	12,615	3,906	3,562	14,358	19.2	4,222	13.8	3,770	18.8	1,275	3.2
6月	16,650	14,407	2,243	1,154	13,832	25.1	4,473	24.1	3,796	26.4	1,081	▲2.0
7月					12,689	26.7	2,625	26.1	3,783	25.5	1,242	9.9

歳出入の推移



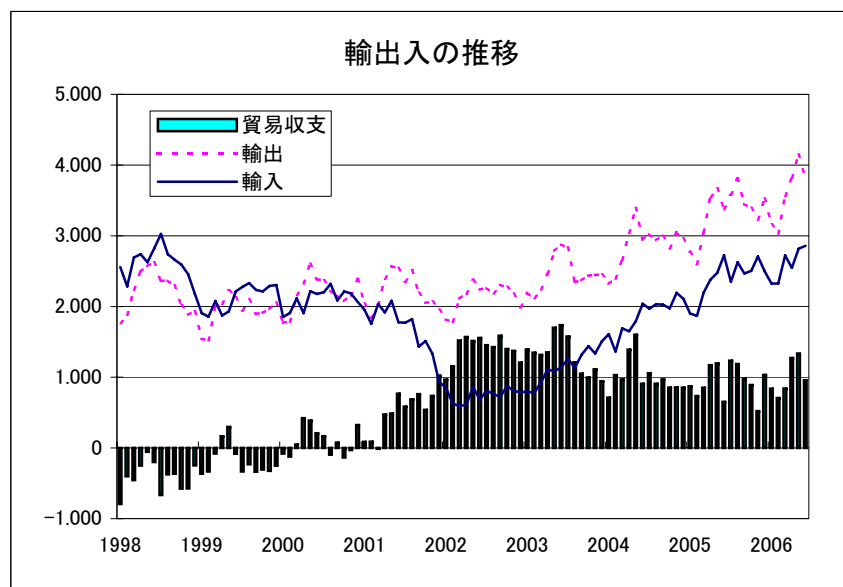
歳出入の伸び率の推移



(7)貿易

	輸出		輸入		貿易収支
	百万ドル	前年比 %	百万ドル	前年比 %	百万ドル
02年	25,709	▲ 3	8,990	▲ 56	16,720
03年	29,566	15	13,833	54	15,732
04年	34,550	17	22,445	61	12,105
05年	40,013	16	28,692	28	11,322
05年 7月	3,582	18	2,349	19	1,233
8月	3,812	30	2,625	29	1,187
9月	3,449	15	2,468	22	981
10月	3,392	20	2,503	27	889
11月	3,230	6	2,708	23	522
12月	3,527	19	2,494	18	1,034
06年 1月	3,160	14	2,323	22	837
2月	3,032	17	2,326	25	706
3月	3,563	17	2,724	24	839
4月	3,819	8	2,547	7	1,272
5月	4,150	13	2,825	14	1,325
6月	3,817	12	2,860	5	957

	地域別輸出(百万ドル)					
	メルコスール	チリ	NAFTA	EU	中国	日本
02年	5,733	2,976	3,833	5,132	1,182	371
03年	5,576	3,456	4,170	5,830	2,456	343
04年	6,789	3,839	5,039	6,210	2,737	360
05年	7,667	4,501	5,996	6,792	3,302	286
05年 7月	626	396	207	559	374	33
8月	675	400	533	660	295	28
9月	645	426	537	516	322	45
10月	733	415	550	594	203	20
11月	731	430	575	486	77	23
12月	704	416	574	615	216	34
06年 1月	606	397	501	603	232	43
2月	616	332	458	632	136	35
3月	780	361	505	592	184	8
4月	708	380	457	617	452	53
5月	831	381	482	753	311	26
6月	830	335	532	685	328	60



	地域別輸入(百万ドル)					
	メルコスール	チリ	NAFTA	EU	中国	日本
02年	2,896	177	2,027	2,029	342	314
03年	5,167	290	2,584	2,710	742	395
04年	8,210	404	4,320	4,238	1,430	612
05年	11,017	549	5,001	4,833	2,273	789
05年 7月	852	44	389	427	201	56
8月	1,074	56	400	431	209	69
9月	907	53	412	376	252	104
10月	970	48	430	368	258	67
11月	1,054	50	492	407	237	70
12月	940	40	420	408	223	76
06年 1月	852	48	371	424	212	61
2月	902	40	364	402	199	61
3月	1,040	52	477	470	198	76
4月	976	43	416	425	218	77
5月	1,070	56	446	465	258	79
6月	1,048	59	462	450	236	71