

2006年6月アルゼンチンの経済情勢

2006年7月作成
在アルゼンチン大使館

1. 概要

(1) 空港運営会社及びアルゼンチン航空との合意により、亜政府の持ち株割合が引き上げられる。ボリビア産天然ガスの輸入価格引上げが合意され、亜ガスパイプラインが拡張されれば供給量も増える予定である。

第1四半期のGDPは前年比8.6%増加した。4月の経済活動指数は前月比0.7%の増加となった。5月の消費及び生産は堅調で、建設活動、非金属鉱物などが好調だった。市場見通しでは06年の成長率は7.7%と予測されている。

(2) 政府は、先月に続き観光業界等と今年末までの価格凍結で合意した他、バス料金凍結のため新たな補助金制度を創設した。

6月の消費者物価指数は、肉や外衣が下落したことなどから、前月比0.5%の上昇に留まった。

先月に続き、様々な業界で19%程度の賃金引上げ合意がなされた。

(3) 米利上げ観測等による世界的な株安、新興市場からの資金流出の影響を受け、一時、株価は下落し、カントリーリスク指数は上昇したが、月末の米金利引上げ後、反転した。為替相場は1ドル=3.10ペソ程度で安定し、外貨準備は着実に回復している。

第2四半期の金融政策目標は達成された。

(4) 政府は、議会の承認なしに歳出の用途を修正できる権限を首相に与える法案を議会に提出した。

5月の財政収支は、歳入の伸びが歳出の伸びを上回り、一次財政黒字は前年比18%増となった。6月の税収も前年比25%増加し、6月としては過去最高となった。

(5) 亜墨経済補完協定の拡大、及び亜伯自動車貿易制度に係る合意が署名された。

5月の貿易は、輸出入とも増加し、貿易黒字は前年比10%増加した。

2. 経済の主な動き

(1) 経済全般・投資・エネルギー関係

(イ) 経済全般

6日、世銀は総額33億ドルの対亜国別援助戦略を決定した。

9日、IMFミッションが訪亜を終え、インフレ抑制のために一層の財政金融政策を勧告すると共に、一層の投資の必要性で亜当局と一致したとのコミュニケを発表した。

(ロ) 投資・エネルギー

13日、キルチネル大統領はプジョー・シトロエン社の新モデル生産開始式典に出席し、

「ある国のある会社がうまくいかない時に、他も一緒にすべきではない。我々は外国投資が来ることを望んでいる。」と述べた。

16日、政府は、32空港の運営を請け負う亜空港2000とのコンセッション契約の改定に署名した。同社が国に負う8.5億ペソの未払い純債務は転換社債の発行により支払われる。これにより亜政府の持ち株割合は最大40%となる。料金改定はなく、今後5年間で10億ペソの投資が盛り込まれている。

20日から24日にかけて、キルチネル大統領が訪西し、サパテロ西首相との首脳会談において、亜西の戦略的パートナーシップに係る合意文書に署名した。対パリクラブ債務については、ミセリ経済相がソルベス西経済相に、交渉開始の意思を伝えるに留まった。公共料金の引上げについても、具体的な進展は見られなかった。一方、レプソルYPF会長は、キルチネル大統領と会談し、2007年から2009年に20億ドルの追加投資を行う計画を発表した。また、デビッド公共事業相はアルゼンチン航空との趣意書に署名し、亜政府の持ち株割合が5~20%に引き上げられる。

26日、亜伯自動車貿易制度合意（後述）の際に、伯経済社会開発銀行による亜ガスパイプライン拡張のための新規融資が発表された。日量13百万m³の輸送能力拡張のため、2008年までに約7億ドルが融資される。

29日、モラレス・ボリビア大統領が来亜し、亜向けボリビア産天然ガス価格について合意した。12月末までの間、現行の3.2ドル/百万BTUから5.0ドル/百万BTUに引き上げられ、本年末に再び価格の見直しが行われる。供給量は現行の日量7.7百万m³が維持されるが、今後20年間に亜北東ガスパイプラインが完成すれば、日量20百万m³が増加される。

（2）物価・賃金関係

（イ）物価

2日、バス料金の凍結を維持するため、新たな費用補填制度を創設する緊急大統領令が公布された。これによる今年の財政負担は約4億ペソと予想され、既存のバス料金補填制度と合わせると、前年比約80%増の約12.4億ペソと予想されている。

8日、政府は観光業界と年末までの価格凍結で合意した。また、キルチネル大統領は、価格合意は価格凍結や価格統制ではなく、経済運営における合理的なものであると述べ、価格合意を擁護した。

13日、政府は、家畜市場価格に代わる新たな食肉価格指標を設けることを告示した。卸売業者等は売買価格や売買条件を毎日申告することになる。

16日、政府は、肥料大手Profertil社と、顆粒状尿素肥料価格を今年末まで16%引下げることで合意した。

16日、政府は、亜パン連盟と、フランスパンの価格を今年末まで2.5ペソ/キロで据え置くことで合意した。

29日、政府は、玩具業界と今年末まで価格を据え置くことで合意した。

(ロ) 賃金等

1日、食品労組は19%、木材労組は17%、繊維労組は月額50ペソの賃金引上げで経営者側と合意した。

9日、自動車労組は、15%の賃金引上げと5%の特別手当支給で経営者側と合意した。

20日、金属労組は19%の賃金引上げで経営側と合意した。

21日、連邦歳入庁と同労組は賃金引上げで合意した。賃上げ率は、当局側の説明では16%、労組側の説明では22%になる。

21日、ブエノスアイレス市政府は同労組と19%の賃金引上げで合意した。

29日、キルチネル大統領は、5月の失業率は9.8%になったと述べた。失業率が一桁になるのは1993年以来である。

(3) 金融・財政関係

(イ) 金融

22日、ベネズエラ政府に対し、新たに額面2.4億ドルのBoden2012債が発行されたことが公表された。

(ロ) 財政

29日、政府は、議会の承認なしに歳出の用途を修正できる権限(superpoderes)を首相に与える法案を議会に提出した。

(4) 通商関係

8日、亜墨経済補完協定の拡大合意が署名された。対象品目は貿易量の55%程度に広がり、化学、プラスチック、鉄鋼、ゴム、電気機器、情報通信機器など約1500品目について、10年以内に関税が撤廃される。繊維製品や自動車部品などは含まれていない。

26日、新たな亜伯自動車貿易制度に係る合意が署名された。本年7月から2008年6月までの亜伯間の自動車及び自動車部品貿易を対象とし、無税輸入上限額が現行の輸出額の2.6倍から1.95倍に引き下げられる。

3. 経済指標の動向

(1) 経済活動全般

第1四半期のGDP(INDEC発表)は、前年同期比8.6%増、前期比1.2%増となった。国内総固定投資は前年同期比22.8%増と引き続き大きく伸び、対GDP比率は21.5%となった。経済活動別では、金融仲介業が前年同期比25.1%増、建設業が同24.1%増、運輸・通信業が同13.7%増などとなった。

4月の経済活動指数(INDEC発表)は、前年同月比6.4%増、前月比0.7%増となっ

た。

6月のREM（民間エコノミストの予測の中銀による集計値）の平均では、06年の実質GDP成長率は7.7%と予測されている。

（2）消費

（イ）小売

5月のショッピングセンター売上高（INDEC発表）は、前年同月比11.1%増、前月比2.4%増、5月のスーパーマーケット売上高（INDEC発表）は、前年同月比8.9%増、前月比2.0%増と好調だった。

（ロ）自動車販売

自動車協会（ADEFA）が発表した6月の自動車販売台数は、前月比0.2%増、前年同月比8.5%増となった。

（3）工業生産・建設活動

（イ）工業生産

5月の工業生産指数（INDEC発表）は、前年同月比7.3%増、前月比0.9%増となった。引き続き建設資材等の非金属鉱物等の生産が好調だった。

5月の稼働率は、前月に比べ0.7%ポイント低下し70.4%となったが、基礎金属は95.8%、石油精製は93.6%と引き続き高水準で推移している。

（ロ）建設活動

5月の建設活動指数（INDEC発表）は、前年同月比23.9%増、前月比2.0%増と好調だった。

（ハ）自動車生産

自動車協会が発表した6月の自動車生産台数は、前月比13.2%増、前年同月比35.3%増となった。

（4）物価・雇用

（イ）物価

6月の消費者物価指数（INDEC発表）は、前月比0.5%の上昇に留まった。肉が同1.4%減となった飲食料品が同0.5%増、外衣が同0.3%減となった衣類が同0.2%増に留まった。

また、6月の卸売物価指数は、農牧品が同2.2%減となったことなどから一次産品は同0.3%減となったが、全体では前月比0.8%の上昇となった。

REMの平均では、06年の消費者物価指数の上昇率は11.6%と予測されている。

（ハ）雇用・賃金

第1四半期の雇用状況（INDEC発表）は、非正規雇用者が8万人減の476万人とな

り、給与生活者に占める割合は 44.3%に低下した。

5月の民間正規雇用者数（労働省発表）は前月比 0.4%増と、引き続き増加が続いている。

5月の給与指数（INDEC発表）は、前月比 1.53%増となり、特に民間非正規部門が同 1.80%増となった。

REMの平均では、06年の失業率は 9.4%、給与指数の上昇率は 16.96%と予測されている。

（5）金融

（イ）米金利の引上げ観測が強まり、カントリーリスク指数である EMB I + は 419 ポイントまで上昇し、株価指数である Merval 指数は 1,497 ポイントまで下落したが、月末に米金利が引き上げられた後は反転し、6月末の EMB I + は 378 ポイント、Merval 指数は 1,711 ポイントとなった。

（ロ）為替レートは安定し、6月末には 1 ドル=3.10 ペソとなった。一方、外貨準備高は引き続き回復を続け、6月末には 255 億ドルとなった。

REMの平均では、06年の外貨準備高は 284 億ドル、為替レートは 1 ドル=3.12 ペソと予測されている。

（ハ）第 2 四半期のマネーサプライ（M2）を 1,079 億ペソから 1,154 億ペソに留めるといふ金融政策の目標は達成された。

（6）財政

（イ）財政収支

経済省が発表した 5 月の財政収支は、歳入が前年同月比 17.5%増加した一方、一次歳出が同 17.2%増に留まったことから、一次財政黒字は同 18.1%増の 39 億ペソとなった。公共投資は同 45%増の 11 億ペソ、1 月からの累計では前年比 80%増の 63 億ペソとなった。

REMの平均では、06年の一次財政黒字は 218 億ペソ、GDP 比約 3.4%と予測されている。

（ロ）税収

経済省が発表した 6 月の税収は、前年同月比 25.1%増の 138 億ペソとなり、5 月に次ぐ税収で 6 月としては過去最高となった。法人及び個人に係る所得税収は同 24.1%増の 4,473 百万ペソ、付加価値税収が同 26.4%増の 3,796 百万ペソ、社会保障雇用主負担金が同 45.2%増の 1,371 百万ペソなどとなった一方、輸出税収は同 2.0%減の 1,081 百万ペソとなった。

REMの平均では、06年の税収は、19.1%増の 1,420 億ペソと予測されている。

（7）貿易

5月の貿易（INDEC発表）は、輸出が前年同月比 13%増の 4,150 百万ドル、輸入が

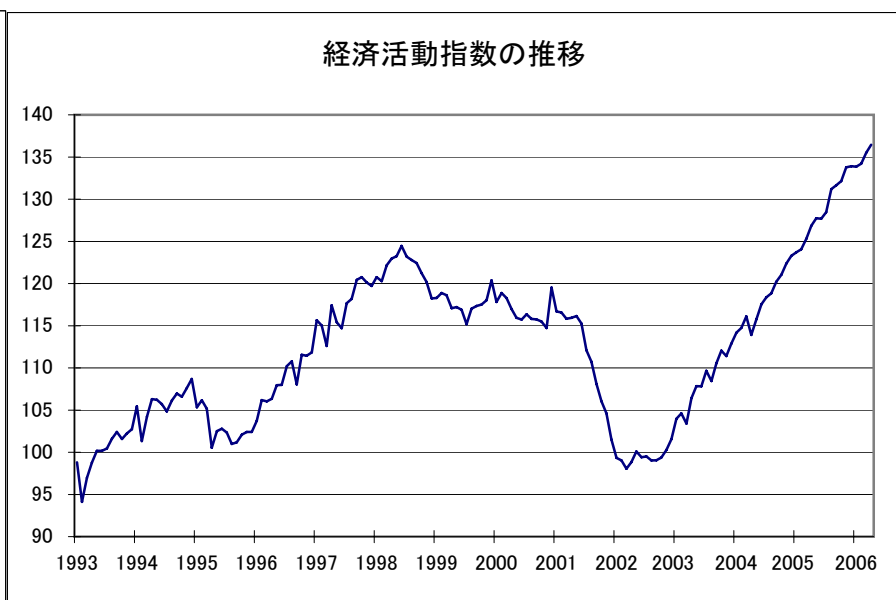
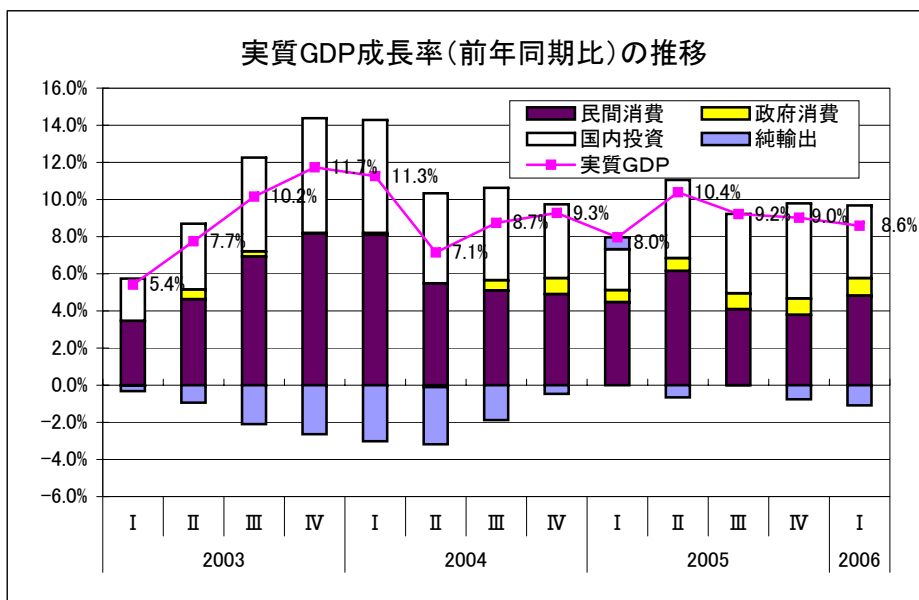
同 14%増の 2,825 百万ドルとなった結果、貿易黒字は同 10%増の 1,325 百万ドルとなった。輸出は、油性種子などの一次産品が減少し、原油などの燃料等も減少した一方、食用油などの農業加工品は増加し、陸上輸送機器や化学製品などの工業製品も増加した。輸入は、燃料等は減少した一方、携帯電話器やトラックなどの資本財、バイクやテレビなどの消費財、及び乗用車が増加した。

REMの平均では、06 年の輸出は 10%増の 441 億ドル、輸入は 18%増の 340 億ドルと予測されている。

(1) 経済活動全般

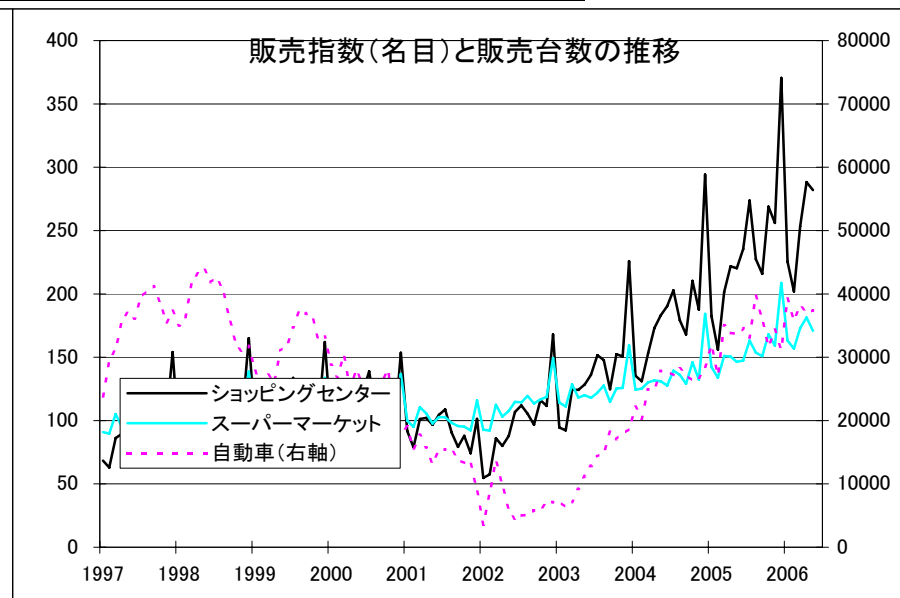
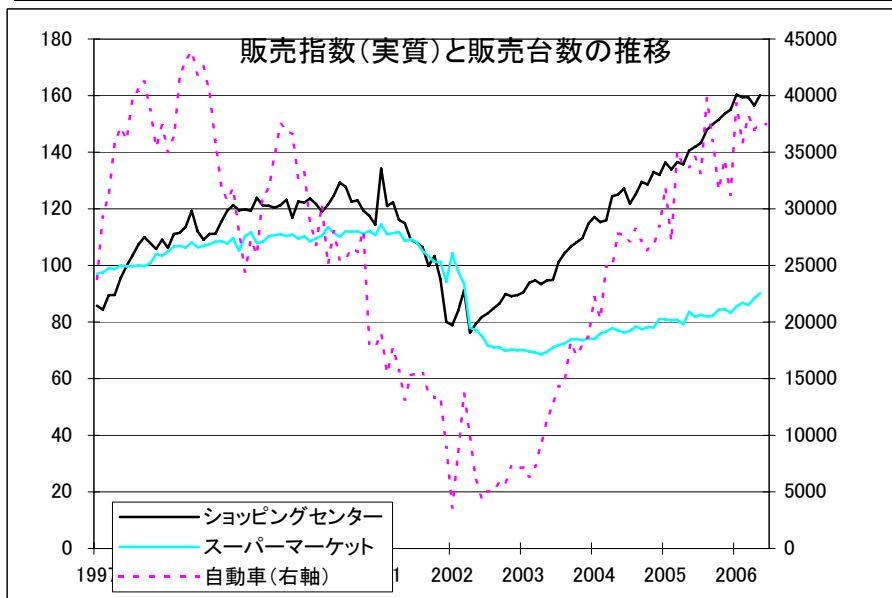
	名目GDP 百万ペソ	実質GDP成長率		民間消費	政府消費	固定投資	輸出	輸入
		前期比 %	前年比 %	前年比 %	前年比 %	前年比 %	前年比 %	前年比 %
02年	312.580		▲ 10.9	▲ 14.4	▲ 5.1	▲ 36.4	3.1	▲ 50.1
03年	375.909		8.8	8.2	1.5	38.2	6.0	37.6
04年	447.643		9.0	9.5	2.7	34.4	8.1	40.1
05年	532.268		9.2	8.9	6.1	22.7	13.5	20.1
05年 1-3月期			1.6	8.0	8.1	5.6	13.4	16.6
4-6月期		2.6	10.4	10.9	5.4	25.0	16.5	29.7
7-9月期		2.6	9.2	8.7	6.6	23.5	13.5	17.8
10-12月期		1.9	9.0	8.0	6.8	26.9	8.0	17.7
06年 1-3月期		1.2	8.6	8.8	8.3	22.8	6.4	18.4

	経済活動指数	
	前期比 %	前年比 %
05年 3月	1.0	7.5
4月	1.2	11.4
5月	0.7	11.5
6月	0.0	8.3
7月	0.6	7.6
8月	2.1	10.5
9月	0.3	9.5
10月	0.4	9.4
11月	1.2	9.4
12月	0.1	8.3
06年 1月	0.0	9.1
2月	0.3	8.4
3月	1.0	8.3
4月	0.7	6.4



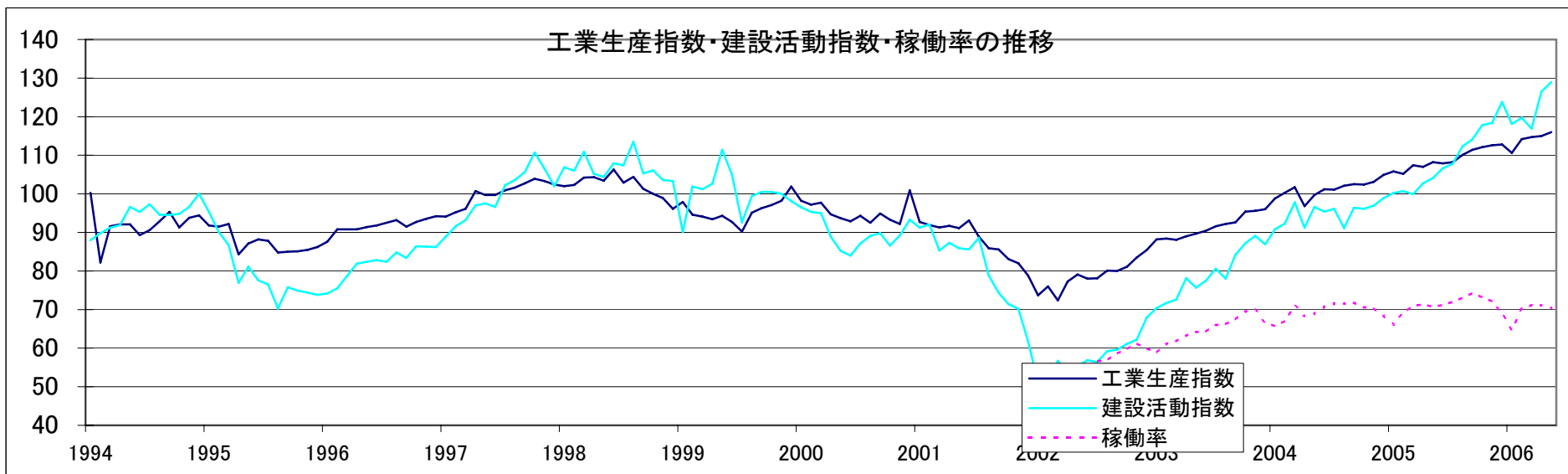
(2)消費

	ショッピングセンター売上高				スーパーマーケット売上高				自動車販売台数	
	名目		実質		名目		実質		前期比 %	前年比 %
	前期比 %	前年比 %	前期比 %	前年比 %	前期比 %	前年比 %	前期比 %	前年比 %		
02年		5.9				11.8				▲ 53.4
03年		39.8				9.6				88.4
04年		33.6				10.3				100.4
05年		28.3				14.6				29.1
05年 6月	6.9	23.7	▲ 0.1	11.6	0.9	15.5	0.2	7.8	3.6	26.1
7月	16.2	34.9	2.4	17.1	10.6	17.1	▲ 0.1	6.3	▲ 4.0	22.1
8月	▲ 16.9	26.9	1.7	18.4	▲ 5.9	12.9	0.4	5.3	19.8	40.9
9月	▲ 5.1	28.5	1.7	16.2	▲ 1.8	16.9	▲ 0.4	5.3	▲ 9.4	32.4
10月	24.6	27.9	0.5	16.9	11.5	15.2	2.8	8.4	▲ 11.9	20.2
11月	▲ 4.8	36.5	3.8	18.8	▲ 5.3	20.2	0.9	9.3	8.3	28.2
12月	44.7	25.9	▲ 2.7	11.9	31.0	13.2	▲ 2.1	3.8	▲ 9.9	9.8
06年 1月	▲ 39.1	23.6	3.6	15.7	▲ 21.8	14.3	1.5	2.8	25.6	23.2
2月	▲ 10.4	29.5	▲ 0.6	17.6	▲ 3.9	16.9	1.5	7.0	▲ 8.8	31.8
3月	25.5	25.8	0.0	17.5	10.4	14.3	▲ 0.9	5.8	6.6	9.0
4月	13.7	30.0	▲ 1.8	8.2	4.9	20.4	2.8	8.6	▲ 2.0	9.3
5月	▲ 2.2	28.0	2.4	11.1	▲ 5.8	16.9	2.0	8.9	1.2	11.1
6月								0.2		8.5



(3) 工業生産・建設活動

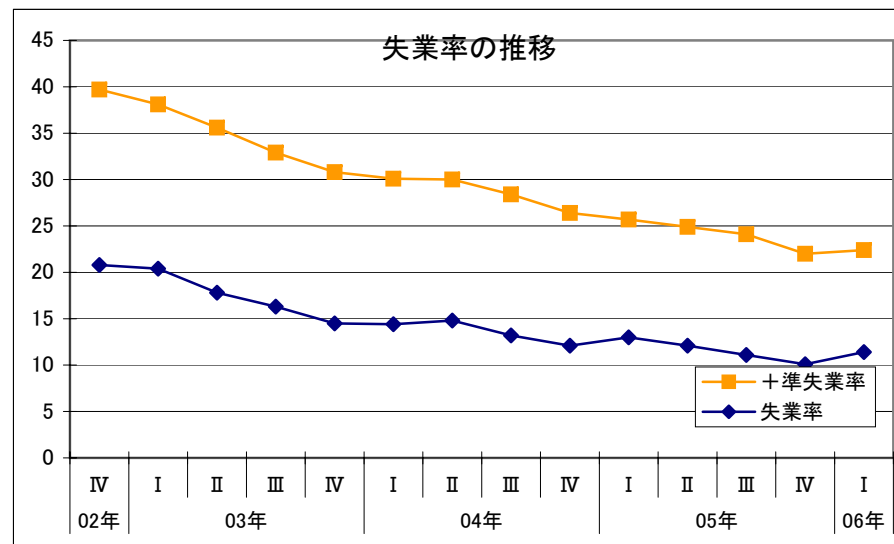
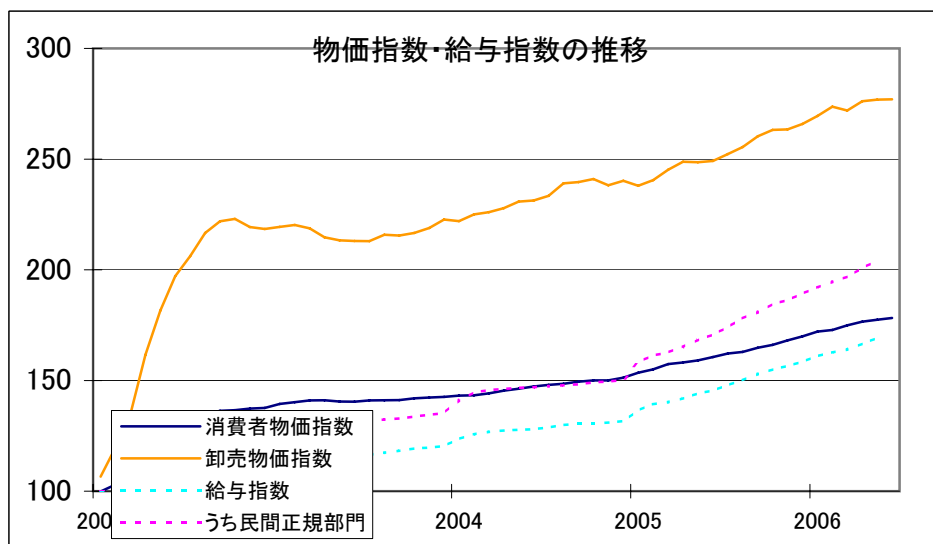
	工業生産指数							稼働率	建設活動指数		自動車生産台数		
	前期比 %	前年比 %	飲食料品 前年比 %	石油精製 前年比 %	化学 前年比 %	非金属鉱物 前年比 %	基礎金属 前年比 %		金属機械 前年比 %	前期比 %	前年比 %	前期比 %	前年比 %
02年		▲ 10.6	▲ 5.9	▲ 3.9	▲ 11.3	▲ 19.1	6.9	▲ 15.7		▲ 28.3		▲ 32.3	
03年		16.2	4.0	3.9	15.5	27.1	12.5	56.4		37.8		6.4	
04年		10.7	6.7	2.2	11.1	17.2	1.0	13.1		19.9		53.5	
05年		7.7	6.2	▲ 0.1	7.3	14.4	4.5	7.4		14.6		22.8	
05年 5月	1.0	8.4	3.4	▲ 3.5	8.6	14.4	13.1	4.2	70.7	1.4	7.8	▲ 3.3	24.0
6月	▲ 0.3	6.5	4.2	▲ 4.3	5.2	4.3	7.4	8.0	71.2	2.1	11.7	▲ 0.4	18.2
7月	0.4	7.0	4.2	▲ 7.6	3.1	16.5	4.3	9.4	72.0	1.0	12.1	4.3	30.7
8月	1.8	7.8	7.1	2.5	4.4	17.2	6.3	6.0	73.1	4.7	23.2	8.1	27.1
9月	1.2	8.6	8.1	2.3	10.4	14.6	▲ 1.3	9.9	74.3	0.9	18.2	▲ 0.8	16.0
10月	0.6	9.4	11.7	▲ 2.7	10.1	14.4	▲ 4.8	12.6	73.1	3.3	22.4	2.6	19.8
11月	0.5	9.2	7.8	10.4	10.3	14.5	0.7	6.0	72.1	0.7	22.3	16.3	22.9
12月	0.3	7.5	7.5	2.7	6.9	18.0	2.8	7.2	68.9	4.8	24.4	▲ 34.6	1.7
06年 1月	▲ 2.1	4.8	5.3	8.4	7.9	11.7	▲ 0.1	8.5	64.8	▲ 4.6	17.6	▲ 46.8	▲ 42.7
2月	3.3	8.8	5.4	3.1	5.1	15.3	4.6	1.8	70.2	1.4	18.4	137.1	127.4
3月	0.4	7.0	7.1	3.6	5.8	17.3	6.7	2.8	71.2	▲ 2.3	16.4	21.6	27.3
4月	0.3	7.5	5.3	12.7	10.5	16.9	3.2	3.4	71.1	8.2	23.2	▲ 5.4	21.5
5月	0.9	7.3	5.9	12.6	6.6	19.8	0.0	5.2	70.4	2.0	23.9	▲ 5.3	19.0
6月												13.2	35.3



(4)物価・雇用

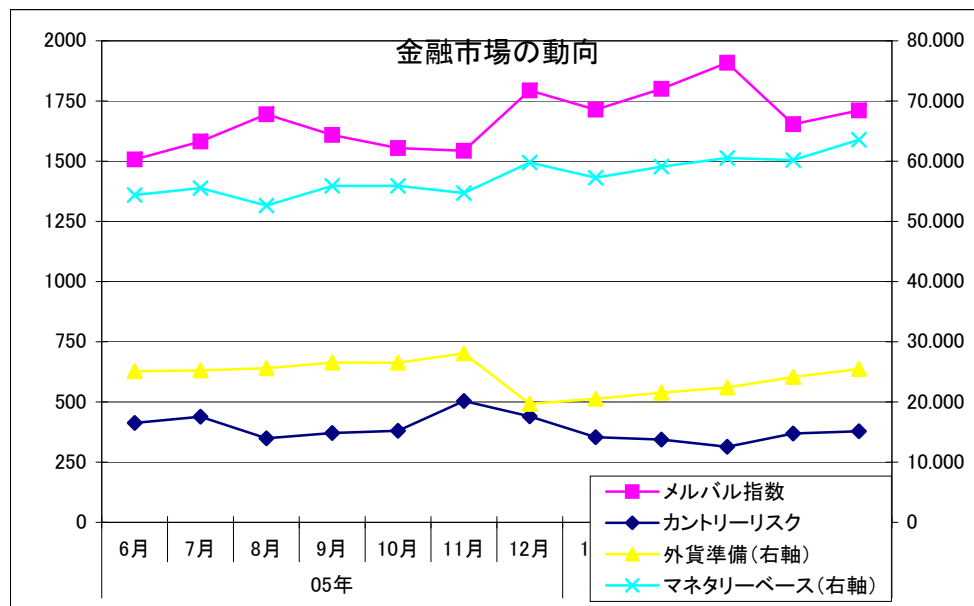
	消費者物価指数				卸売物価指数				給与指数
	前期比 %		前年比 %		前期比 %		前年比 %		
	財	サービス	財	サービス	輸入卸売物価指数				
	前期比 %	前期比 %	前期比 %	前期比 %	前期比 %	前期比 %	前期比 %	前期比 %	
02年			41.0			118.0		204.5	
03年			3.7			2.0		▲ 11.4	
04年			6.1			7.9		7.1	
05年			12.3			10.7		7.1	
05年 6月	0.9	9.0	0.6	1.3	0.2	7.6	▲ 1.5	1.0	0.88
7月	1.0	9.6	0.4	1.9	1.3	8.1	▲ 0.1	0.1	1.64
8月	0.4	9.7	0.9	▲ 0.2	1.2	6.9	0.0	▲ 2.0	1.52
9月	1.2	10.3	1.9	0.0	1.7	8.5	▲ 0.3	▲ 1.7	1.86
10月	0.8	10.7	0.6	1.1	1.1	9.2	1.9	0.4	1.40
11月	1.2	12.0	1.3	1.0	0.1	9.7	1.3	1.2	0.98
12月	1.1	12.3	0.4	2.3	1.0	10.7	0.6	0.6	1.16
06年 1月	1.3	12.1	0.3	2.8	1.3	13.1	0.7	1.9	1.69
2月	0.4	11.5	0.5	0.3	1.4	13.5	1.4	4.2	0.95
3月	1.2	11.1	1.7	0.5	▲ 0.6	11.0	0.6	3.9	0.85
4月	1.0	11.6	1.0	0.9	1.5	11.0	0.6	4.7	1.62
5月	0.5	11.5	0.3	0.7	0.3	11.4	1.7	7.0	1.53
6月	0.5	11.0	0.4	0.6	0.8	12.0	2.4	11.2	

	失業率	準失業率
	%	%
02年 10-12月期	20.8	18.9
03年 1-3月期	20.4	17.7
4-6月期	17.8	17.8
7-9月期	16.3	16.6
10-12月期	14.5	16.3
04年 1-3月期	14.4	15.7
4-6月期	14.8	15.2
7-9月期	13.2	15.2
10-12月期	12.1	14.3
05年 1-3月期	13.0	12.7
4-6月期	12.1	12.8
7-9月期	11.1	13.0
10-12月期	10.1	11.9
06年 1-3月期	11.4	11.0



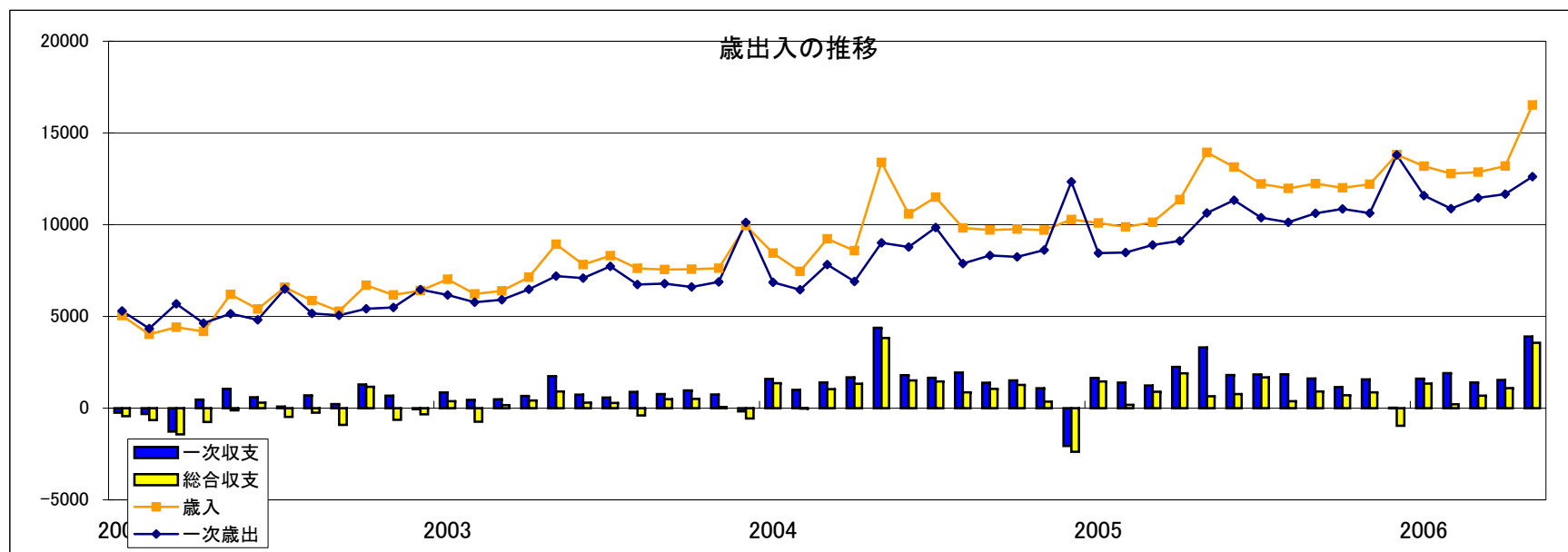
(5) 金融

	メルバル 指数	カントリー リスク	為替	外貨準備	マネタリー ベース	預金残高	貸出残高	コールレート (ペソ翌日)
			ペソ	百万ドル	百万ペソ	百万ペソ	百万ペソ	%
02年末	524.95	6,358	3.39	10,516	29,151	67,356	34,854	6.25
03年末	1071.95	5,361	2.96	14,119	46,391	91,486	30,754	1.50
04年末	1375.37	4,703	2.99	19,645	52,477	113,414	38,871	2.50
05年末	1543.31	504	3.05	28,076	54,710	134,917	53,647	5.50
05年 7月末	1507.59	413	2.89	25,105	54,392	126,185	46,138	4.25
8月末	1581.65	439	2.92	25,251	55,529	127,551	47,625	4.75
9月末	1694.83	349	2.92	25,614	52,643	129,276	48,556	4.60
10月末	1608.86	371	3.02	26,547	55,910	130,894	50,063	5.35
11月末	1554.67	380	2.99	26,524	55,892	131,544	51,554	8.00
12月末	1543.31	504	3.05	28,076	54,710	134,917	53,647	8.75
06年 1月末	1793.97	440	3.08	19,689	59,789	138,274	54,884	5.50
2月末	1714.05	354	3.09	20,531	57,264	139,164	56,487	6.15
3月末	1800.58	344	3.09	21,548	59,091	140,451	57,225	10.20
4月末	1908.61	314	3.07	22,399	60,535	143,625	58,484	5.50
5月末	1653.72	369	3.10	24,161	60,197	150,022	60,956	5.25
6月末	1711.09	378	3.10	25,490	63,563	152,860	63,328	9.00



(6) 財政

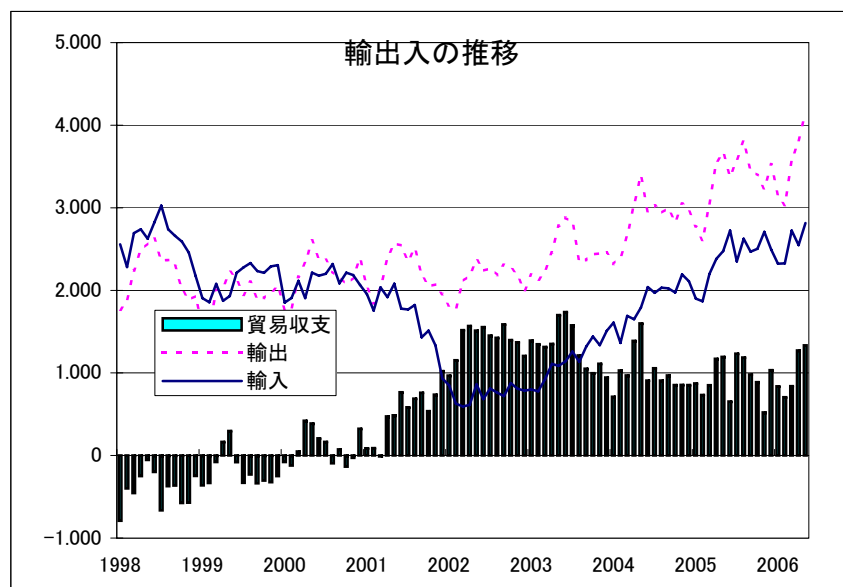
	歳入	一次歳出	一次収支	総合収支	税収		所得税		付加価値税		輸出税	
	百万ペソ	百万ペソ	百万ペソ	百万ペソ	百万ペソ	前年比 %	百万ペソ	前年比 %	百万ペソ	前年比 %	百万ペソ	前年比 %
02年	66,270	64,010	2,260	▲ 4,549	50,476	11.2	8,919	▲ 11.6	15,242	▲ 0.7	5,022	9557.7
03年	92,161	83,473	8,688	1,805	72,244	43.1	14,751	65.4	20,948	37.4	9,212	83.4
04年	118,469	101,108	17,360	11,658	98,293	36.1	22,289	51.1	30,977	47.9	10,272	11.5
05年	142,996	123,335	19,661	9,418	119,252	21.3	28,045	25.8	36,853	19.0	12,323	20.0
05年 6月	13,138	11,334	1,804	769	11,054	16.8	3,605	23.8	3,004	3.6	1,103	28.6
7月	12,222	10,385	1,837	1,679	10,012	15.0	2,081	27.0	3,014	6.9	1,130	14.1
8月	11,977	10,132	1,846	381	10,258	21.2	2,194	26.2	3,288	14.7	1,249	41.0
9月	12,236	10,619	1,617	910	9,887	24.0	2,075	38.4	3,405	23.4	966	9.6
10月	12,005	10,861	1,144	700	9,891	23.0	2,230	31.8	3,048	18.6	1,012	13.1
11月	12,203	10,632	1,571	861	10,113	24.8	1,736	30.2	3,245	23.0	846	3.5
12月	13,821	13,797	24	-960	11,300	41.4	2,618	141.5	3,424	28.6	994	14.6
06年 1月	13,189	11,586	1,603	1,335	11,165	26.8	2,407	39.3	3,624	22.0	967	16.5
2月	12,781	10,877	1,905	210	10,481	27.0	2,301	24.0	3,325	30.6	880	14.5
3月	12,863	11,459	1,404	682	10,440	24.9	1,987	14.7	3,553	29.8	1,022	5.3
4月	13,198	11,665	1,534	1,092	10,013	7.9	1,385	▲ 29.2	3,588	19.6	1,092	▲ 10.5
5月	16,521	12,615	3,906	3,562	14,358	19.2	4,222	13.8	3,770	18.8	1,275	3.2
5月					13,832	25.1	4,473	24.1	3,796	26.4	1,081	▲ 2.0



(7)貿易

	輸出		輸入		貿易収支
	百万ドル	前年比 %	百万ドル	前年比 %	百万ドル
02年	25,709	▲ 3	8,990	▲ 56	16,720
03年	29,566	15	13,833	54	15,732
04年	34,550	17	22,445	61	12,105
05年	40,013	16	28,692	28	11,322
05年 6月	3,377	15	2,724	34	654
7月	3,582	18	2,349	19	1,233
8月	3,812	30	2,625	29	1,187
9月	3,449	15	2,468	22	981
10月	3,392	20	2,503	27	889
11月	3,230	6	2,708	23	522
12月	3,527	19	2,494	18	1,034
06年 1月	3,160	14	2,323	22	837
2月	3,032	17	2,326	25	706
3月	3,563	17	2,724	24	839
4月	3,819	8	2,547	7	1,272
4月	4,150	13	2,825	14	1,325

	地域別輸出(百万ドル)					
	メルコスール	チリ	NAFTA	EU	中国	日本
02年	5,733	2,976	3,833	5,132	1,182	371
03年	5,576	3,456	4,170	5,830	2,456	343
04年	6,789	3,839	5,039	6,210	2,737	360
05年	7,667	4,501	5,996	6,792	3,302	286
05年 6月	623	332	421	618	481	29
7月	626	396	207	559	374	33
8月	675	400	533	660	295	28
9月	645	426	537	516	322	45
10月	733	415	550	594	203	20
11月	731	430	575	486	77	23
12月	704	416	574	615	216	34
06年 1月	606	397	501	603	232	43
2月	616	332	458	632	136	35
3月	780	361	505	592	184	8
4月	708	380	457	617	452	53
5月	831	381	482	753	311	26



	地域別輸入(百万ドル)					
	メルコスール	チリ	NAFTA	EU	中国	日本
02年	2,896	177	2,027	2,029	342	314
03年	5,167	290	2,584	2,710	742	395
04年	8,210	404	4,320	4,238	1,430	612
05年	11,017	549	5,001	4,833	2,273	789
05年 6月	990	52	559	460	167	52
7月	852	44	389	427	201	56
8月	1,074	56	400	431	209	69
9月	907	53	412	376	252	104
10月	970	48	430	368	258	67
11月	1,054	50	492	407	237	70
12月	940	40	420	408	223	76
06年 1月	852	48	371	424	212	61
2月	902	40	364	402	199	61
3月	1,040	52	477	470	198	76
4月	976	43	416	425	218	77
5月	1,070	56	446	465	258	79