

1. 概要

(1) キルチネル大統領はシュタインマイヤー独外相と会談し、パリクラブ債務問題の早期解決が必要との見解で一致した。一方、気温低下などにより、一部で天然ガスや軽油の供給不足が生じた。

(2) 3月の経済活動指数は前月比0.1%の増加に留まった。4月の消費はまちまちであったが、建設活動は好調で、工業生産も自動車や非金属鉱物等が牽引し堅調に推移した。市場見通しでは06年の成長率は7.6%と予測されている。

(3) 政府は、家電販売チェーンや医薬品販売業界等と今年末までの価格凍結で合意した。牛肉増産のための畜産計画の骨子が提示されたほか、牛肉価格の下落を受け牛肉輸出が一部再開されたが、牧畜業者の抗議活動が散発した。

5月の消費者物価指数は、衣類などが上昇したものの、先月に続き果物や肉が下落したことなどから、前月比0.5%の上昇に留まった。

(4) 先月に続き、様々な業界で19%程度の賃金引上げ合意がなされるとともに、年金支給額の引上げが発表された。

国会審議中の労働関連法規改正に対し、経営者側からの懸念表明が相次いだ。

(5) 米利上げ継続観測等による世界的な株安、新興市場からの資金流出の影響を受け、株価は下落し、カントリーリスク指数は上昇した。1ドル=3.10ペソまでペソ安が進んだ局面では中銀によるペソ買い介入が行われた一方、それ以下の水準ではドル買いが行われ、外貨準備は着実に回復している。

(6) 4月の財政収支は、歳出の伸びが歳入の伸びを上回り、一次財政黒字は前年比32%減となった。一方、5月の税収は前年比19%増加し過去最高となった。

(7) 4月の貿易は、輸入が輸出以上に低い伸びに留まり、貿易黒字は前年比9%増加した。

2. 経済の主な動き

(1) 経済全般・投資・エネルギー関係

(イ) 経済全般

3日、キルチネル大統領はシュタインマイヤー独外相と会談し、亜がパリクラブにおける債務問題を早期に解決することが必要であるとの見解で一致した。

3日放映された当地政治番組において、プロディ伊連合代表は、残存債権者を考慮に入れた幅広い対話がなされる必要があると述べた。

(ロ) 投資・エネルギー

4日、プエルト・イグアスで開催された亜・伯・ベネズエラ・ボリビアの首脳会談において、ボリビアは亜及び伯への天然ガス供給を保障すると共に、価格交渉は合理的かつ公平な枠組みで行われることで合意したが、具体的な価格や供給量については今後交渉され

る予定である。

8日、キルチネル大統領は、ブエノスアイレスとロサリオ・コルドバ間の高速鉄道建設の入札を呼びかけた。工事は2007年から開始され、政府は約8億ドルを投資するとともに、企業にも工事の一部について資金供与を求めている。

22日、気温低下の影響で、大ブエノスアイレス圏北西部の天然ガススタンド等に対する供給が一部停止された。

24日、Enargas（国家ガス規制機構）は、配ガス会社に対し、ガススタンドへの一日3千m³のガス供給を義務付ける通達を出した。

30日、ロンデウ伯鉱山動力大臣が訪亜し、デビード公共事業相に対し、伯ペトロブラス社による亜への軽油の臨時的追加供給を約束し、31日、ペトロブラス社は2万m³の軽油を輸入することを発表した。

（2）物価・賃金関係

（イ）物価

8日、政府は、肉屋、魚屋、パン屋、その他の食料品販売店に対し、明確な価格表示を義務付ける規則を官報掲載した。

9日、政府は、食肉業界の代表者らに、畜産計画の骨子を提示した。2010年までに牛肉生産量を17%増加し、そのために政府は今後4年間で約868百万ペソの投資を行う予定であるが、詳細は未定である。

9日、4月半ば以降滞っていた牛肉コンテナの通関許可の再開が発表された。

17日、政府は、今年末まで全ての商品の価格を凍結することで、中国系商店団体と合意した。

17日、税関は、3月の牛肉輸出停止以来初めて、ヒルトン枠に基づく牛肉輸出を許可した。

18日、ミセリ経済相は、主要穀物会社に対し、国内需要を満たすため、小麦の輸出量を前年比30%減の700万トンに抑えるよう自主規制を求めた。

18日、政府は、冷蔵庫、テレビ、洗濯機、小型家電等の価格を今年末まで凍結することで、主要家電販売チェーンと合意した。

23日、ラパンパ州で、牛肉の輸出停止への抗議と輸出税の引下げを求める集会が開かれ、牧畜業者ら約5千人が参加した。

23日、政府は医薬品販売業界と、今年末までの価格凍結で合意した。

26日、政府は、冷凍・冷蔵牛肉については昨年6月から11月までの牛肉輸出量の40%に相当する約14万トン、加工肉及び臓物については完全な輸出再開を発表した。

（ロ）賃金等

2日、AFIP（連邦歳入庁）は、正規雇用の家政婦は、今年1月の7万人から3.6万人増加して10.6万人となったと発表した。

9日、政府は、全受給者に対する年金支給額を11%増額すると共に、最低支給額を月390

ペソから 470 ペソに 20.5%引き上げることを発表した。対象者は 332 万人であり、06 年が 20 億ペソ、07 年が 35 億ペソの支出増となる。全受給者を対象とした支給額引上げは 1992 年以来であり、最低支給額の引上げはキルチネル大統領就任後 8 度目となる。

15 日、パイロット労組及び整備士労組は、賃金を 19%引き上げ、昨年 12 月に導入された特別手当を継続する一方、2007 年 3 月まで社会的平和を維持することで、アルゼンチン航空と合意した。

17 日、各業界の主要経営者団体は、連名の文書で、現在下院労働法制委員会で審議されている労働関連法規改正に強い懸念を表明した。

22 日、食品労組は、19%の賃上げで経営側と合意した。

22 日、プラスチック労組は、19%の賃上げで経営側と合意した。

31 日、キルチネル大統領は、4 月の失業率は 10.8%に低下したことを明らかにした。

(3) 金融・財政関係

(イ) 財政

3 日、5 年物の Bonar V 債 5 億ドルの入札が行われた。外銀を中心に約 24 億ドルの応札があり、前回 3 月の 8.36%を下回る実質利回り 8.09%で落札された。年内に新たに 10 年物国債を発行するなどして、2007 年に必要となる資金調達も多くも前倒しで行われるのではないかと見られている。

15 日、Boden2012 債 2 億ドルが発行され、利回り 7.59%で全額ベネズエラ政府が引き受けた。

(ロ) 金融

24 日、再び 1 ドル=3.10 ペソまでペソ安が進んだため、中銀は 10 百万ドルのドル売り介入を行った。

31 日、再び 1 ドル=3.10 ペソまでペソ安が進んだため、中銀は 2003 年 3 月以来の規模となる 25 百万ドルのドル売り介入を行った。

3. 経済指標の動向

(1) 経済活動全般

3 月の経済活動指数 (INDEC 発表) は、前年同月比 7.7%増、前月比 0.1%増となり、成長率はやや減速した。

5 月の REM (民間エコノミストの予測の中銀による集計値) の平均では、06 年の実質 GDP 成長率は 7.6%と予測されている。

(2) 消費

(イ) 小売

4 月のショッピングセンター売上高 (INDEC 発表) は、前年同月比 6.4%増、前月比 2.3%減に留まった一方、4 月のスーパーマーケット売上高 (INDEC 発表) は、前

年同月比 8.9%増、前月比 2.4%増と好調だった。

(ロ) 自動車販売

自動車協会 (A D E F A) が発表した 5 月の自動車販売台数は、前月比 1.2%増、前年同月比 11.1%増となった。

(3) 工業生産・建設活動

(イ) 工業生産

4 月の工業生産指数 (I N D E C 発表) は、前年同月比 7.7%増、前月比 0.3%増となった。引き続き自動車及び建設資材等の非金属鉱物の生産が好調だった。

4 月の稼働率は、前月に比べ 0.3%ポイント上昇し 71.6%となった。特に、基礎金属は 96.0%、石油精製は 93.9%と引き続き高水準で推移している。

(ロ) 建設活動

4 月の建設活動指数 (I N D E C 発表) は、前年同月比 23.2%増、前月比 7.8%増と好調だった。

(ハ) 自動車生産

自動車協会が発表した 5 月の自動車生産台数は、前月比 5.3%減、前年同月比 19.0%増となった。

(4) 物価・雇用

(イ) 物価

5 月の消費者物価指数 (I N D E C 発表) は、前月比 0.5%の上昇に留まった。肉及び果物が同 2.4%減となった飲食料品が同 0.3%減、また観光が同 3.1%減となった娯楽が同 0.4%減となった。一方、外衣が同 2.7%上昇した衣類は同 2.1%上昇したほか、共益費等が 4.6%上昇した住居費は同 2.2%上昇した。

また、5 月の卸売物価指数も、原油及びガスが前月比 2.4%減、農牧品が同 1.0%減となったことなどから、前月比 0.3%の上昇に留まった。

REMの平均では、06 年の消費者物価指数の上昇率は 12.0%と予測されている。

(ハ) 雇用・賃金

第 1 四半期の失業率 (I N D E C 発表) は、季節要因により雇用が減少した一方、労働市場の好調により経済活動人口が増加したことから、前期比 1.3%ポイント増加し 11.4%となった。4 月の正規雇用水準は前月比 0.6%、前年比 8.6%上昇した。

3 月の給与指数 (I N D E C 発表) は、前月比 1.62%増となり、特に民間正規部門が同 1.99%増となった。

REMの平均では、06 年の失業率は 9.4%、給与指数の上昇率は 17.00%と予測されている。

(5) 金融

(イ) カントリーリスク指数である EMB I + は 5 月末には 369 ポイントまで上昇し、株価指数である Merval 指数は 1,654 ポイントまで上昇した。

(ロ) 5 月末の外貨準備高は 242 億ドルまで回復した一方、為替レートは 5 月末には 1 ドル=3.10 ペソとなり、再びややペソ安に転じた。

REM の平均では、06 年の外貨準備高は 280 億ドル、為替レートは 1 ドル=3.12 ペソと予測されている。

(6) 財政

(イ) 財政収支

経済省が発表した 4 月の財政収支は、歳入が前年同月比 16.2% の増加に留まった一方、一次歳出が同 27.9% 増加したことから、一次財政黒字は同 31.7% 減の 15 億ペソに留まった。

REM の平均では、06 年の一次財政黒字は下方修正され 217 億ペソ、GDP 比約 3.4% と予測されている。

(ロ) 税収

経済省が発表した 5 月の税収は、前年同月比 19.2% 増の 144 億ペソとなり、過去最高となった。所得税の申告期限が 1 ヶ月延びたことなどから法人及び個人に係る所得税収は同 13.8% 増の 4,222 百万ペソとなったほか、付加価値税収が同 18.8% 増の 3,769 百万ペソ、社会保障雇用主負担金が同 48.5% 増の 1,381 百万ペソ、輸出税収は同 3.2% 増の 1,275 百万ペソとなった。

REM の平均では、06 年の税収は、18.5% 増の 1,416 億ペソと予測されている。

(7) 貿易

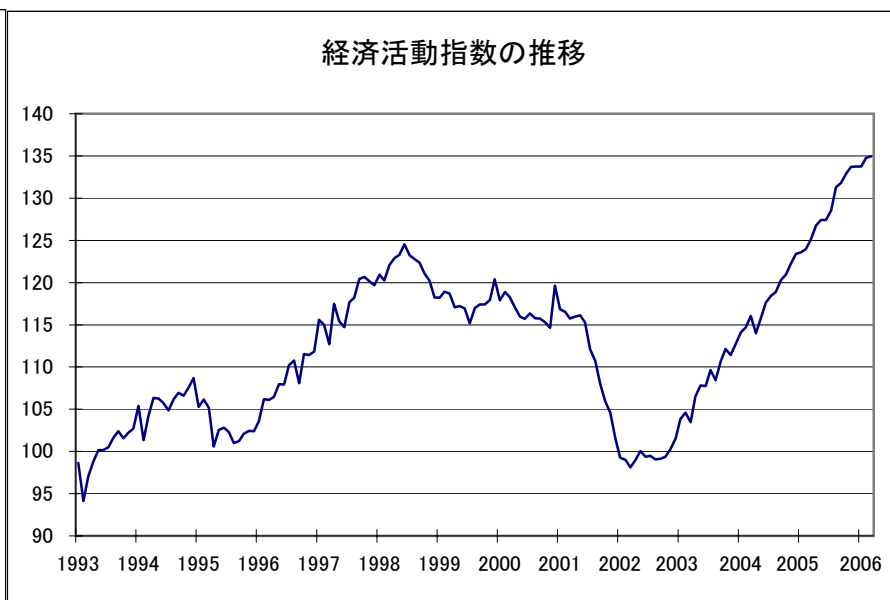
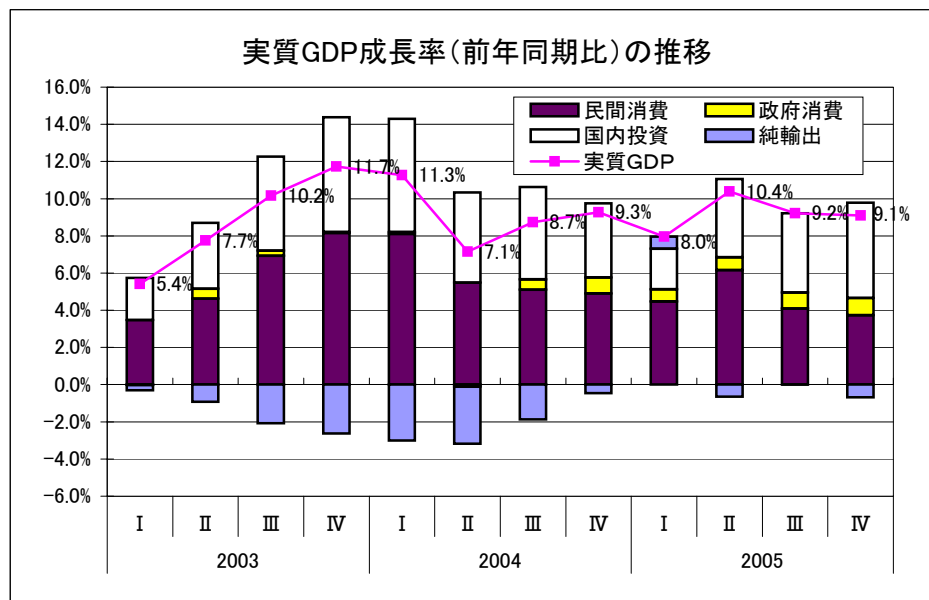
4 月の貿易 (INDEC 発表) は、輸出が前年同月比 8% 増の 3,813 百万ドルに留まった一方、輸入も同 7% 増の 2,547 百万ドルに留まった結果、貿易黒字は同 9% 増の 1,266 百万ドルと 2004 年 5 月以来の額となった。輸出は、一次産品は油性種子や銅鉱が増加した一方穀物が減少し、農業加工品も食品工業くずが増加した一方牛肉が減少し、工業製品も陸上輸送機器が増加した一方化学製品が減少し、燃料等も燃料やガスが増加した一方原油が減少したことから、それぞれ伸び悩んだ。輸入は、携帯電話機・トラック・トラクター等の資本財、バイク・テレビ等の消費財、及び乗用車が増加した一方、農業・金属業の投入材や鋼管などの中間財、及び燃料等が減少した。

REM の平均では、06 年の輸出は 10% 増の 440 億ドル、輸入は 18% 増の 339 億ドルと予測されている。

(1) 経済活動全般

	名目GDP 百万ペソ	実質GDP成長率		民間消費	政府消費	固定投資	輸出	輸入
		前期比 %	前年比 %	前年比 %	前年比 %	前年比 %	前年比 %	前年比 %
02年	312.580		▲ 10.9	▲ 14.4	▲ 5.1	▲ 36.4	3.1	▲ 50.1
03年	375.909		8.8	8.2	1.5	38.2	6.0	37.6
04年	447.643		9.0	9.5	2.7	34.4	8.1	40.1
05年	532.268		9.2	8.9	6.2	22.7	13.8	20.3
04年 1-3月期			2.3	11.3	11.7	0.8	50.3	7.7
4-6月期		0.9	7.1	8.3	▲ 0.8	36.8	▲ 0.2	42.5
7-9月期		2.9	8.7	8.9	4.1	33.6	9.2	38.2
10-12月期		2.7	9.3	9.4	6.5	23.6	16.5	28.9
05年 1-3月期		1.1	8.0	8.1	5.6	13.4	16.6	15.7
4-6月期		3.0	10.4	10.9	5.4	25.0	16.5	29.7
7-9月期		2.6	9.2	8.7	6.6	23.5	13.5	17.8
10-12月期		2.1	9.1	8.0	7.1	26.9	9.0	18.2

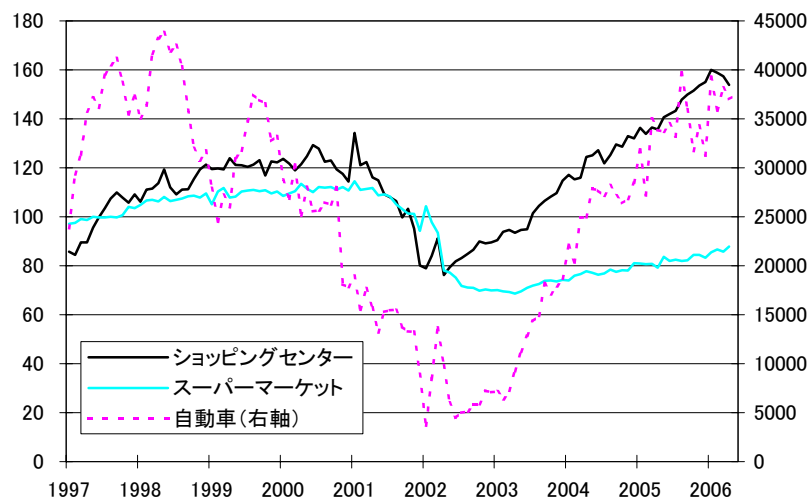
	経済活動指数	
	前期比 %	前年比 %
05年 2月	0.3	8.1
3月	1.0	7.5
4月	1.3	11.5
5月	0.5	11.5
6月	0.0	8.2
7月	0.9	7.6
8月	2.1	10.6
9月	0.4	9.5
10月	0.8	9.9
11月	0.6	9.4
12月	0.0	8.0
06年 1月	0.0	9.0
2月	0.8	9.3
3月	0.1	7.7



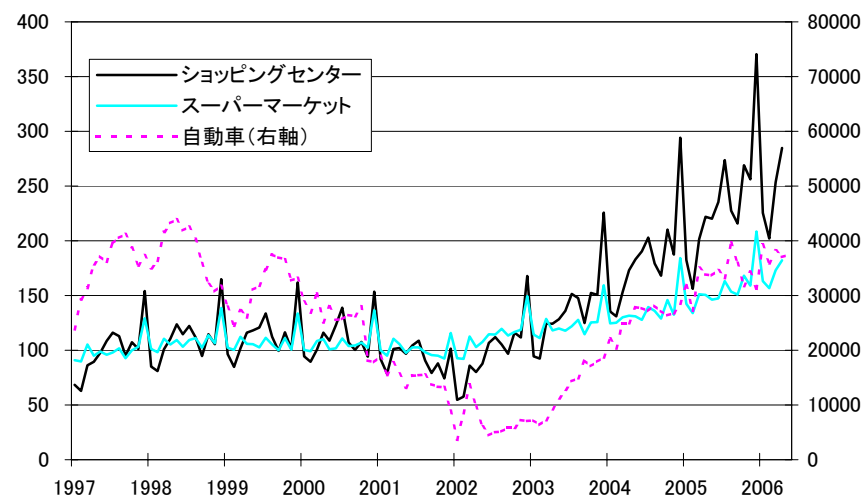
(2)消費

	ショッピングセンター売上高				スーパーマーケット売上高				自動車販売台数	
	名目		実質		名目		実質		前期比 %	前年比 %
	前期比 %	前年比 %	前期比 %	前年比 %	前期比 %	前年比 %	前期比 %	前年比 %		
02年		5.9				11.8				▲ 53.4
03年		39.8				9.6				88.4
04年		33.6				10.3				100.4
05年		28.3				14.6				29.1
05年 5月	▲ 0.7	20.3	0.3	12.4	▲ 3.0	11.6	3.3	7.6	▲ 0.4	21.2
6月	6.9	23.7	▲ 0.5	11.7	0.9	15.5	▲ 0.2	7.8	▲ 3.6	26.1
7月	16.2	34.9	2.4	17.1	10.6	17.1	▲ 0.4	6.1	▲ 4.0	22.1
8月	▲ 16.9	26.9	1.6	18.5	▲ 5.9	12.9	0.5	5.4	19.8	40.9
9月	▲ 5.1	28.5	1.7	16.3	▲ 1.8	16.9	▲ 0.6	5.3	▲ 9.4	32.4
10月	24.6	27.9	0.5	17.0	11.5	15.2	3.1	8.5	▲ 11.9	20.2
11月	▲ 4.8	36.5	3.7	18.9	▲ 5.3	20.2	0.8	9.4	8.3	28.2
12月	44.7	25.9	▲ 2.8	11.9	31.0	13.2	▲ 2.1	3.9	▲ 9.9	9.8
06年 1月	▲ 39.2	23.6	3.4	15.7	▲ 21.8	14.3	1.4	2.8	25.6	23.2
2月	▲ 10.4	29.5	▲ 0.7	17.5	▲ 3.9	16.9	1.4	7.0	▲ 8.8	31.8
3月	25.5	25.8	▲ 0.9	17.4	10.4	14.3	▲ 1.0	5.7	6.6	9.0
4月	12.4	28.4	▲ 2.3	6.4	5.2	20.8	2.4	8.9	▲ 2.0	9.3
5月									1.2	11.1

販売指数(実質)と販売台数の推移



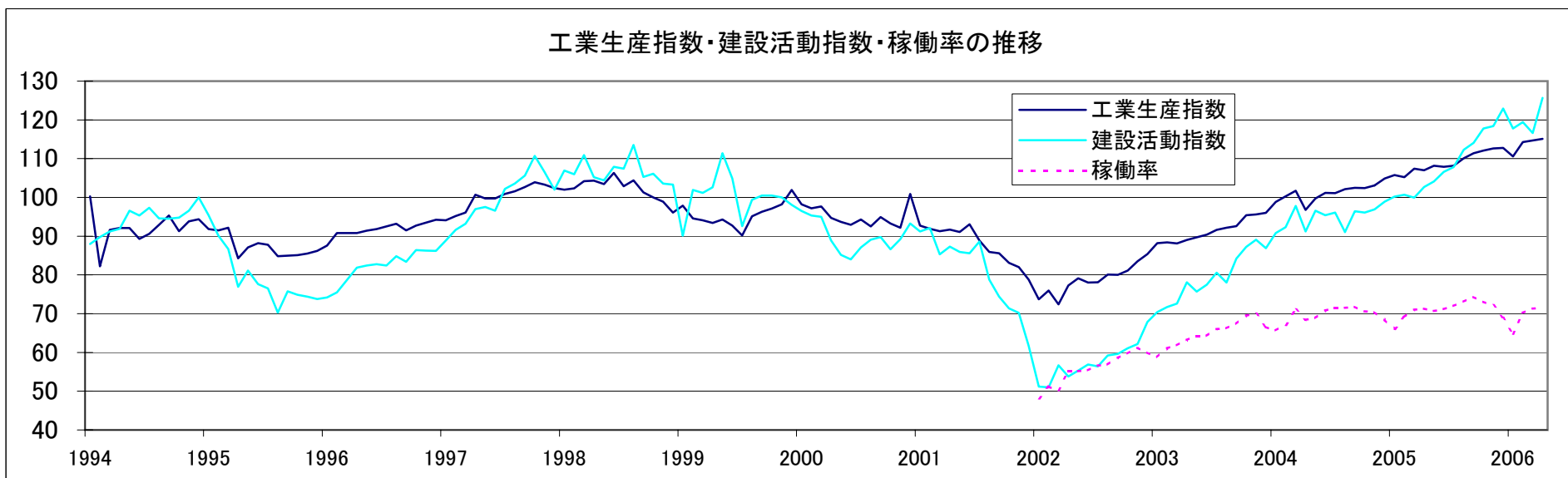
販売指数(名目)と販売台数の推移



(3) 工業生産・建設活動

	工業生産指数								稼働率	建設活動指数		自動車生産台数	
	前期比 %	前年比 %	飲食料品 前年比 %	石油精製 前年比 %	化学 前年比 %	非金属鉱物 前年比 %	基礎金属 前年比 %	金属機械 前年比 %		前期比 %	前年比 %	前期比 %	前年比 %
02年		▲10.6	▲5.9	▲3.9	▲11.3	▲19.1	6.9	▲15.7			▲28.3		▲32.3
03年		16.2	4.0	3.9	15.5	27.1	12.5	56.4			37.8		6.4
04年		10.7	6.7	2.2	11.1	17.2	1.0	13.1			19.9		53.5
05年		7.7	6.2	▲0.1	7.3	14.4	4.5	7.4			14.6		22.8
05年 4月	▲0.3	10.4	4.6	▲0.9	8.6	29.5	11.3	8.7	71.3	1.8	12.6	▲1.3	34.3
5月	1.2	8.4	3.4	▲3.5	8.6	14.4	13.1	4.2	70.7	2.4	7.9	▲3.3	24.0
6月	▲0.4	6.5	4.2	▲4.3	5.2	4.3	7.4	8.0	71.2	2.1	11.9	▲0.4	18.2
7月	0.3	6.9	4.2	▲7.6	3.1	16.5	4.3	9.4	72.0	1.0	12.1	4.3	30.7
8月	1.8	7.7	7.1	2.5	4.4	17.2	6.3	6.0	73.1	4.8	23.1	8.1	27.1
9月	1.3	8.6	8.1	2.3	10.4	14.6	▲1.3	9.9	74.3	0.6	18.1	▲0.8	16.0
10月	0.6	9.4	11.7	▲2.7	10.1	14.4	▲4.8	12.6	73.1	3.3	22.4	2.6	19.8
11月	0.5	9.2	7.8	10.4	10.3	14.5	0.7	6.0	72.1	0.6	22.3	16.3	22.9
12月	0.3	7.5	7.5	2.7	6.9	18.0	2.8	7.2	68.9	4.6	24.4	▲34.6	1.7
06年 1月	▲2.1	4.8	5.3	8.4	7.9	11.7	▲0.1	8.5	64.8	▲4.6	17.6	▲46.8	▲42.7
2月	3.3	8.9	5.4	3.1	5.1	15.3	4.6	1.8	70.2	1.4	18.5	137.1	127.4
3月	0.3	7.0	7.1	3.6	5.8	17.3	6.7	2.8	71.3	▲2.3	16.4	21.6	27.3
4月	0.3	7.7	5.3	12.7	10.5	16.9	3.2	3.4	71.6	7.8	23.2	▲5.4	21.5
5月												▲5.3	19.0

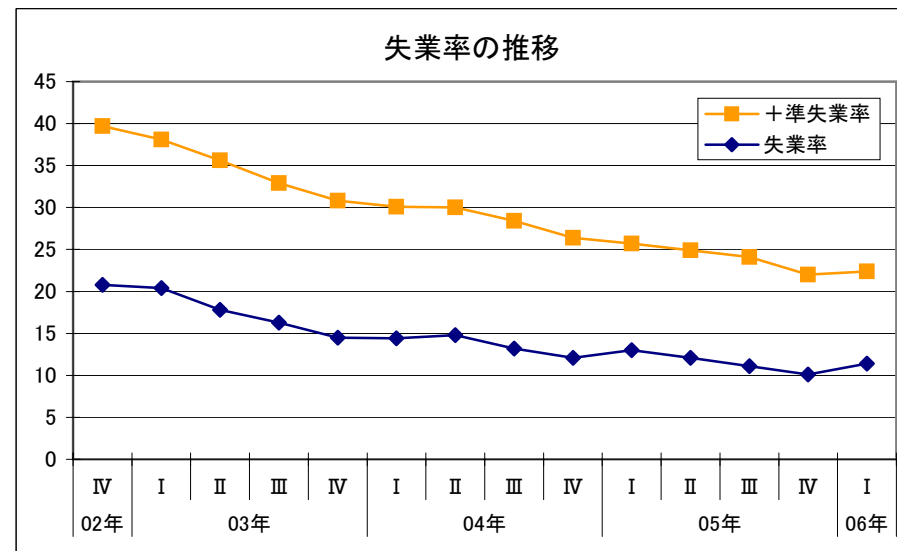
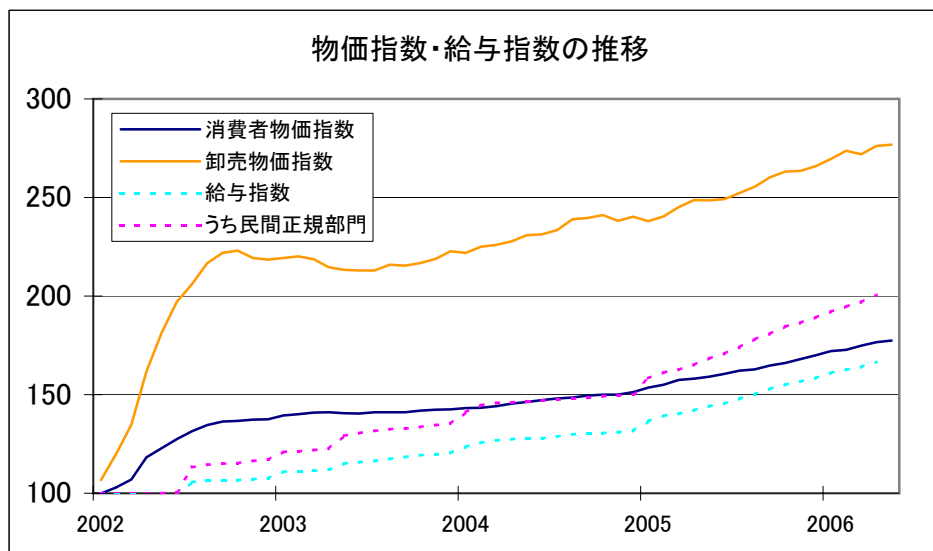
工業生産指数・建設活動指数・稼働率の推移



(4)物価・雇用

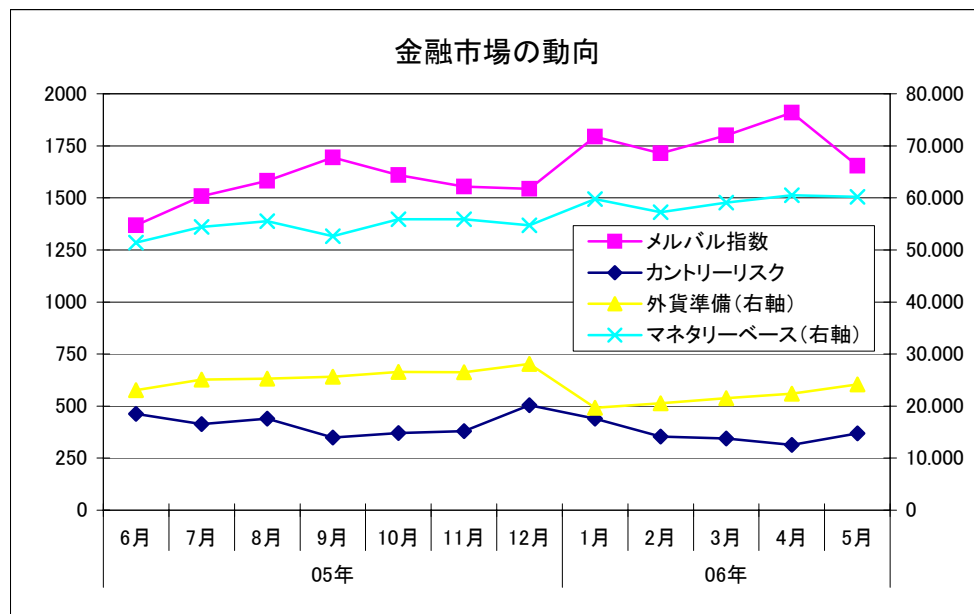
	消費者物価指数				卸売物価指数				給与指数
	財		サービス		輸入卸売物価指数		給与指数		
	前期比 %	前年比 %	前期比 %	前期比 %	前期比 %	前年比 %	前期比 %	前年比 %	前期比 %
02年		41.0				118.0		204.5	
03年		3.7				2.0		▲11.4	
04年		6.1				7.9		7.1	
05年		12.3				10.7		7.1	
05年 5月	0.6	8.6	0.3	1.1	▲0.1	7.8	▲0.2	3.6	1.53
6月	0.9	9.0	0.6	1.3	0.2	7.6	▲1.5	1.0	0.88
7月	1.0	9.6	0.4	1.9	1.3	8.1	▲0.1	0.1	1.64
8月	0.4	9.7	0.9	▲0.2	1.2	6.9	0.0	▲2.0	1.52
9月	1.2	10.3	1.9	0.0	1.7	8.5	▲0.3	▲1.7	1.86
10月	0.8	10.7	0.6	1.1	1.1	9.2	1.9	0.4	1.40
11月	1.2	12.0	1.3	1.0	0.1	9.7	1.3	1.2	0.98
12月	1.1	12.3	0.4	2.3	1.0	10.7	0.6	0.6	1.16
06年 1月	1.3	12.1	0.3	2.8	1.3	13.1	0.7	1.9	1.69
2月	0.4	11.5	0.5	0.3	1.4	13.5	1.4	4.2	0.95
3月	1.2	11.1	1.7	0.5	▲0.6	11.0	0.6	3.9	0.85
4月	1.0	11.6	1.0	0.9	1.5	11.0	0.6	4.7	1.62
5月	0.5	11.5	0.3	0.7	0.3	11.4	1.7	7.0	

	失業率	準失業率
	%	%
02年 10-12月期	20.8	18.9
03年 1-3月期	20.4	17.7
4-6月期	17.8	17.8
7-9月期	16.3	16.6
10-12月期	14.5	16.3
04年 1-3月期	14.4	15.7
4-6月期	14.8	15.2
7-9月期	13.2	15.2
10-12月期	12.1	14.3
05年 1-3月期	13.0	12.7
4-6月期	12.1	12.8
7-9月期	11.1	13.0
10-12月期	10.1	11.9
06年 1-3月期	11.4	11.0



(5) 金融

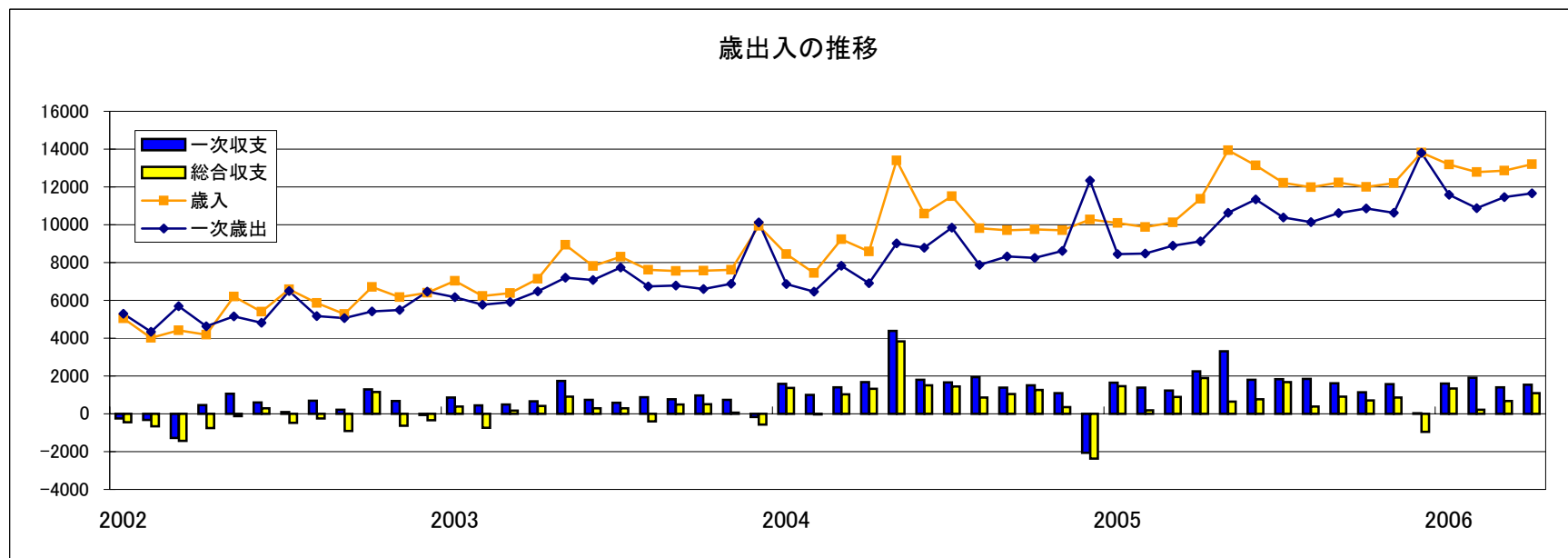
	メルバル 指数	カントリー リスク	為替	外貨準備	マネタリー ベース	預金残高	貸出残高	コールレート (ペソ翌日)
			ペソ	百万ドル	百万ペソ	百万ペソ	百万ペソ	%
02年末	524.95	6.358	3.39	10.516	29.151	67.356	34.854	6.25
03年末	1071.95	5.361	2.96	14.119	46.391	91.486	30.754	1.50
04年末	1375.37	4.703	2.99	19.645	52.477	113.414	38.871	2.50
05年末	1543.31	504	3.05	28.076	54.710	134.917	53.647	5.50
05年 6月末	1367.41	462	2.90	23.052	51.424	124.711	45.236	5.25
7月末	1507.59	413	2.89	25.105	54.392	126.185	46.138	4.25
8月末	1581.65	439	2.92	25.251	55.529	127.551	47.625	4.75
9月末	1694.83	349	2.92	25.614	52.643	129.276	48.556	4.60
10月末	1608.86	371	3.02	26.547	55.910	130.894	50.063	5.35
11月末	1554.67	380	2.99	26.524	55.892	131.544	51.554	8.00
12月末	1543.31	504	3.05	28.076	54.710	134.917	53.647	8.75
06年 1月末	1793.97	440	3.08	19.689	59.789	138.274	54.884	5.50
2月末	1714.05	354	3.09	20.531	57.264	139.164	56.487	6.15
3月末	1800.58	344	3.09	21.548	59.091	140.451	57.225	10.20
4月末	1908.61	314	3.07	22.399	60.535	143.625	58.484	5.50
5月末	1653.72	369	3.10	24.161	60.197	150.022	60.956	5.25



(6) 財政

	歳入	一次歳出	一次収支	総合収支	税収		所得税		付加価値税		輸出税	
	百万ペソ	百万ペソ	百万ペソ	百万ペソ	百万ペソ	前年比 %	百万ペソ	前年比 %	百万ペソ	前年比 %	百万ペソ	前年比 %
02年	66,270	64,010	2,260	▲ 4,549	50,476	11.2	8,919	▲ 11.6	15,242	▲ 0.7	5,022	9557.7
03年	92,161	83,473	8,688	1,805	72,244	43.1	14,751	65.4	20,948	37.4	9,212	83.4
04年	118,469	101,108	17,360	11,658	98,293	36.1	22,289	51.1	30,977	47.9	10,272	11.5
05年	142,996	123,335	19,661	9,418	119,252	21.3	28,045	25.8	36,853	19.0	12,323	20.0
05年 5月	11,363	9,118	2,244	1,900	12,046	31.8	3,709	66.4	3,173	30.6	1,236	18.3
6月	13,138	11,334	1,804	769	11,054	16.8	3,605	23.8	3,004	3.6	1,103	28.6
7月	12,222	10,385	1,837	1,679	10,012	15.0	2,081	27.0	3,014	6.9	1,130	14.1
8月	11,977	10,132	1,846	381	10,258	21.2	2,194	26.2	3,288	14.7	1,249	41.0
9月	12,236	10,619	1,617	910	9,887	24.0	2,075	38.4	3,405	23.4	966	9.6
10月	12,005	10,861	1,144	700	9,891	23.0	2,230	31.8	3,048	18.6	1,012	13.1
11月	12,203	10,632	1,571	861	10,113	24.8	1,736	30.2	3,245	23.0	846	3.5
12月	13,821	13,797	24	▲ 960	11,300	41.4	2,618	141.5	3,424	28.6	994	14.6
06年 1月	13,189	11,586	1,603	1,335	11,165	26.8	2,407	39.3	3,624	22.0	967	16.5
2月	12,781	10,877	1,905	210	10,481	27.0	2,301	24.0	3,325	30.6	880	14.5
3月	12,863	11,459	1,404	682	10,440	24.9	1,987	14.7	3,553	29.8	1,022	5.3
4月	13,198	11,665	1,534	1,092	10,013	7.9	1,385	▲ 29.2	3,588	19.6	1,092	▲ 10.5
5月					14,358	19.2	4,222	13.8	3,770	18.8	1,275	3.2

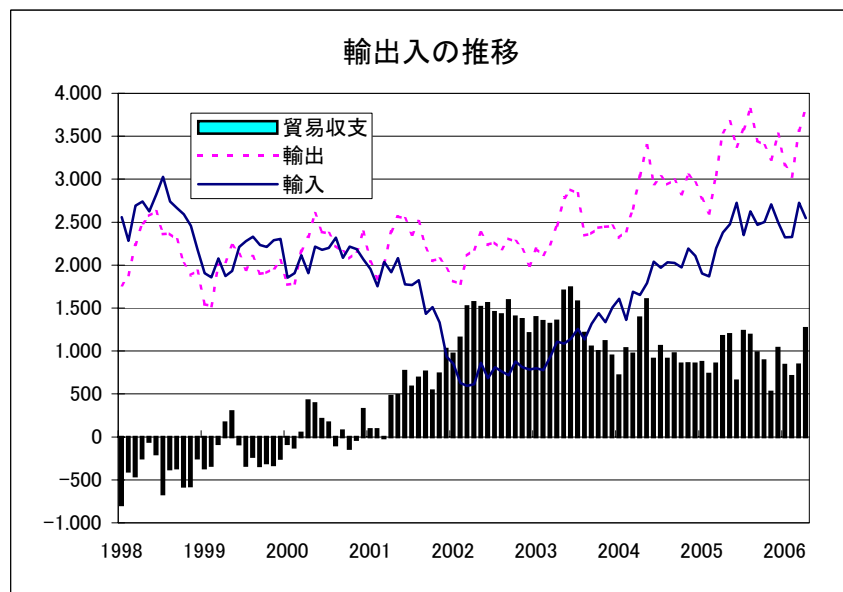
歳出入の推移



(7)貿易

	輸出		輸入		貿易収支
	百万ドル	前年比 %	百万ドル	前年比 %	百万ドル
02年	25,709	▲3	8,990	▲56	16,720
03年	29,566	15	13,833	54	15,732
04年	34,550	17	22,445	61	12,105
05年	40,013	16	28,692	28	11,322
05年 5月	3,671	8	2,476	38	1,194
6月	3,377	15	2,724	34	654
7月	3,582	18	2,349	19	1,233
8月	3,812	30	2,625	29	1,187
9月	3,449	15	2,468	22	981
10月	3,392	20	2,503	27	889
11月	3,230	6	2,708	23	522
12月	3,527	19	2,494	18	1,034
06年 1月	3,160	14	2,323	22	837
2月	3,032	17	2,326	25	706
3月	3,538	17	2,724	24	814
4月	3,813	8	2,547	7	814

	地域別輸出(百万ドル)					
	メルコスール	チリ	NAFTA	EU	中国	日本
02年	5,733	2,976	3,833	5,132	1,182	371
03年	5,576	3,456	4,170	5,830	2,456	343
04年	6,789	3,839	5,039	6,210	2,737	360
05年	7,667	4,501	5,996	6,792	3,302	286
05年 5月	636	356	433	617	627	15
6月	623	332	421	618	481	29
7月	626	396	207	559	374	33
8月	675	400	533	660	295	28
9月	645	426	537	516	322	45
10月	733	415	550	594	203	20
11月	731	430	575	486	77	23
12月	704	416	574	615	216	34
06年 1月	606	397	501	603	232	43
2月	616	332	458	632	136	35
3月	780	361	505	592	184	8
4月	708	380	457	617	452	53



	地域別輸入(百万ドル)					
	メルコスール	チリ	NAFTA	EU	中国	日本
02年	2,896	177	2,027	2,029	342	314
03年	5,167	290	2,584	2,710	742	395
04年	8,210	404	4,320	4,238	1,430	612
05年	11,017	549	5,001	4,833	2,273	789
05年 5月	982	41	445	416	151	68
6月	990	52	559	460	167	52
7月	852	44	389	427	201	56
8月	1,074	56	400	431	209	69
9月	907	53	412	376	252	104
10月	970	48	430	368	258	67
11月	1,054	50	492	407	237	70
12月	940	40	420	408	223	76
06年 1月	852	48	371	424	212	61
2月	902	40	364	402	199	61
3月	1,040	52	477	470	198	76
4月	976	43	416	425	218	77