

## 2006年4月アルゼンチンの経済情勢

2006年5月作成  
在アルゼンチン大使館

### 1. 概要

(1) 2月の経済活動指数は前月比1.0%増となり好調だった。3月の消費及び建設活動は冴えなかったが、工業生産は自動車及び非金属鉱物が牽引し堅調に推移した。市場見通しでは06年の成長率は7.5%と予測されている。

(2) 政府は、食肉団体や衣料品団体と価格引下げで合意した。4月の消費者物価指数は、果物や肉が下落した一方、衣類などが上昇し、前月比1.0%増となった。

トラック業界が約19%の賃金引上げで合意したのに続き、様々な業界でほぼ同水準の賃金引上げ合意がなされた。

(3) 金融市場は堅調に推移し、為替レートは若干のペソ高に転じた。

3月の財政収支は、歳出の伸びが歳入の伸びを若干上回ったが、一次財政黒字は前年比14%の増加となった。一方、4月の税収は前年比8%増に留まった。

(4) 3月の貿易は、引き続き輸入が輸出を上回って伸び、貿易黒字は前年比4%減少した。

### 2. 経済の主な動き

#### (1) 経済全般・投資・エネルギー関係

5日、キルチネル大統領は、08年までに45億ペソを投資し、ガス輸送能力を16%拡大するための工事に関する契約書等に署名した。

18日、キルチネル大統領は、ベルグラノー貨物鉄道の緊急事態を宣言する政令に署名した。これにより同社の再民営化が進められることになる。

19日、バイオ燃料法が成立した。4年後に亜国内で販売される全てのガソリン及び軽油に5%のバイオ燃料を混合することを義務づけるとともに、補助金制度が設けられる。

20日、カンポス農牧長官が、ヒルトン枠の割当を巡る不正疑惑で告訴された。

20～23日、ミセリ経済相は、IMF・世銀総会出席のためワシントンを訪れ、ラトIMF専務理事、スノー米財務長官、ウォルフォビッツ世銀総裁らと会談した。

26日、エネルギーインフラ工事の資金調達のためガス及び電気料金に特別税を課す権限を政府に与える法律が成立した。政府は一般世帯への課税は行わないとしているが、課税対象や税率などの詳細は決まっていない。

#### (2) 物価・賃金関係

##### (イ) 物価

6日、政府は、食肉関連13団体と、消費の多い牛肉11部位について参照価格を設け、価格を20%程度引き下げることで合意した。一方、政府は、これら部位の値下がりが確認

されれば、牛肉の輸出停止措置を段階的に解除することを約束した。

12日、価格政策を担当する技術調整長官にモレノ前通信長官が就任した。これにより価格政策が強化されると見られている。なお、20日、技術調整庁は国内取引庁に名称が変更された。

17日、ブエノスアイレス市近郊の高速道路料金が平均15%引き上げられた。商用車についてはインフレ圧力を回避するため10月1日からの値上げとなる。

20日、政府は、牛肉の価格抑制合意の対象を12部位とし、雄の若牛だけでなく、雄の仔牛、雌の若牛、雌の仔牛、雌の成牛にも拡大するとともに、参考生産者価格と実際の取引価格の差額を、食肉生産関連投資向け貸付を行う信託基金に積み立てることを発表した。

27日、政府は、牛肉輸出停止の影響を受けた食肉業界の労働者に対し、月最高1000ペソの補助金を支給することを発表した。35社約7千人の労働者が対象となり、1万人に達する可能性もあると見られている。

28日、政府は、衣料品団体と、衣料品69品目の値下げで合意した。値下げ幅は10~20%になる見込み。キルチネル大統領は、値下げが実行されなければ、衣料品の関税を引き下げると述べ、業界に圧力を加えた。

#### (ロ) 賃金等

5日、トラック労組は、18.8%の賃上げと、昨年11月からの月260ペソの特別手当を給与に組み込むことで経営側と合意した。

5日、鉄道労組は、17%の賃上げで経営側と合意した。

6日、アパート管理人組合は、18.5%の賃上げで経営側と合意した。

11日、銀行労組は、18%の賃上げで経営側と合意した。

17日、小売労組は、19%の賃上げで経営側と合意した。

19日、政府は、公務員労組UPCNと19%の賃上げで合意した。一方、別の公務員労組ATEとは依然合意に達していない。

19日、建設労組は、19.5%の賃上げで経営側と合意した。

21日、木材労組は、17.3%の賃上げで合意した。

21日、司法労組は、19%の賃上げで合意した。

25日、政府は、家政婦の最低賃金を14%程度引き上げる決定を官報掲載した。

#### (3) 金融・財政関係

25日、政府は6州の債務30億ペソをファイナンスする合意に署名した。

### 3. 経済指標の動向

#### (1) 経済活動全般

2月の経済活動指数（INDEC発表）は、前年同月比9.5%増、前月比1.0%増となっ

た。

4月のREM（民間エコノミストの予測の中銀による集計値）の平均では、06年の実質GDP成長率は7.5%と予測されている。

## （2）消費

### （イ）小売

3月のショッピングセンター売上高（INDEC発表）は、前年同月比16.3%増、前月比0.4%増となった一方、3月のスーパーマーケット売上高（INDEC発表）は、前年同月比5.6%増、前月比0.9%減に留まった。

### （ロ）自動車販売

自動車協会（ADEFA）が発表した4月の自動車販売台数は、前月比2.0%減、前年同月比9.3%増となった。

## （3）工業生産・建設活動

### （イ）工業生産

3月の工業生産指数（INDEC発表）は、前年同月比7.2%増、前月比0.4%増となった。引き続き自動車及び建設資材等の非金属鉱物の生産が好調だった。

3月の稼働率は、前月に比べ1.3%ポイント上昇し71.6%となった。特に、基礎金属は98.8%、石油精製は94.0%と引き続き高水準で推移している

### （ロ）建設活動

3月の建設活動指数（INDEC発表）は、前年同月比16.5%増、前月比1.1%減となった。

### （ハ）自動車生産

自動車協会が発表した4月の自動車生産台数は、前月比5.4%減、前年同月比21.5%増となった。

## （4）物価・雇用

### （イ）物価

4月の消費者物価指数（INDEC発表）は、前月比1.0%の上昇となった。外衣が同7.6%上昇した衣類が同5.5%上昇したほか、テレビ機器等が同2.5%上昇した娯楽が同1.5%した。一方、果物が同3.5%減、肉が同0.6%減となったことなどから飲食料品は同0.5%増に留まった。

また、3月の卸売物価指数は前月比1.5%上昇し、特に原油及びガスが同9.0%上昇した。

REMの平均では、06年の消費者物価指数の上昇率は12.1%と予測されている。

### （ハ）雇用・賃金

3月の給与指数（INDEC発表）は、前月比0.85%増となり、特に民間正規部門が同

1.18%増となった。

REMの平均では、06年の失業率は9.3%、給与指数の上昇率は16.98%と予測されている。

#### (5) 金融

(イ) カントリーリスク指数であるEMBI+は4月末には314ポイントまで低下し、Merval指数は1,908ポイントまで上昇した。

(ロ) 4月末の外貨準備高は224億ドルまで回復した。他方、為替レートは4月末には1ドル=3.07ペソとなり、ややペソ高に転じた。

REMの平均では、06年の外貨準備高は276億ドル、為替レートは1ドル=3.12ペソと予測されている。

#### (6) 財政

##### (イ) 財政収支

経済省が発表した3月の財政収支は、歳入が前年同月比で27.0%増加した一方、一次歳出が同28.9%増加したことから、一次財政黒字は同13.7%増の14億ペソとなった。

REMの平均では、06年の一次財政黒字は224億ペソ、GDP比約3.6%と予測されている。

##### (ロ) 税収

経済省が発表した4月の税収は100億ペソで、前年同月比7.9%増加に留まった。付加価値税収が同19.6%増の3,588百万ペソ、社会保障雇用主負担金が同53.9%増の1,320百万ペソとなった一方、所得税の申告期限が1ヶ月延びたことなどから法人及び個人に係る所得税収は同29.2%減の1,385百万ペソ、穀物輸出が低調だったことなどから輸出税収は同10.5%減の1,092百万ペソに留まった。

REMの平均では、06年の税収は、18.5%増の1,413億ペソと予測されている。

#### (7) 貿易

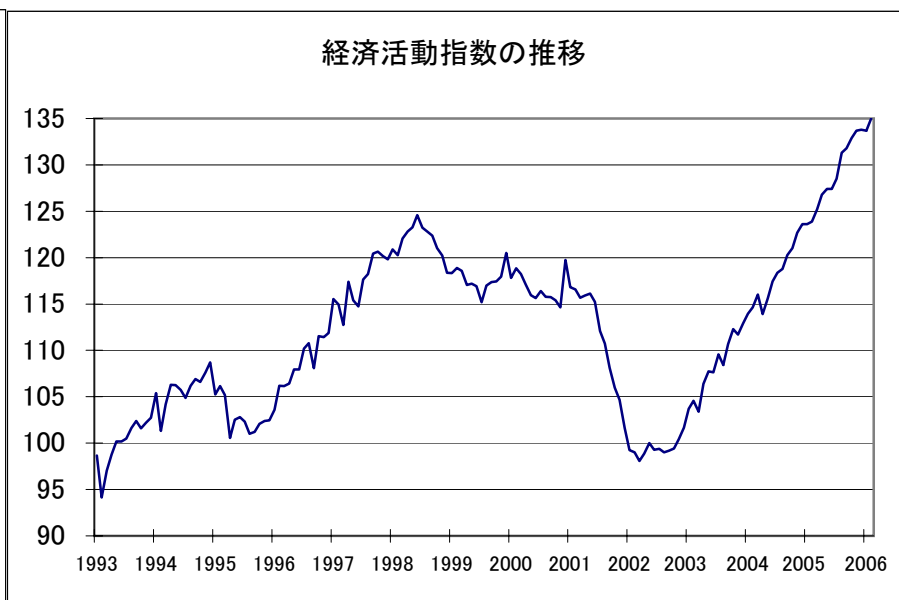
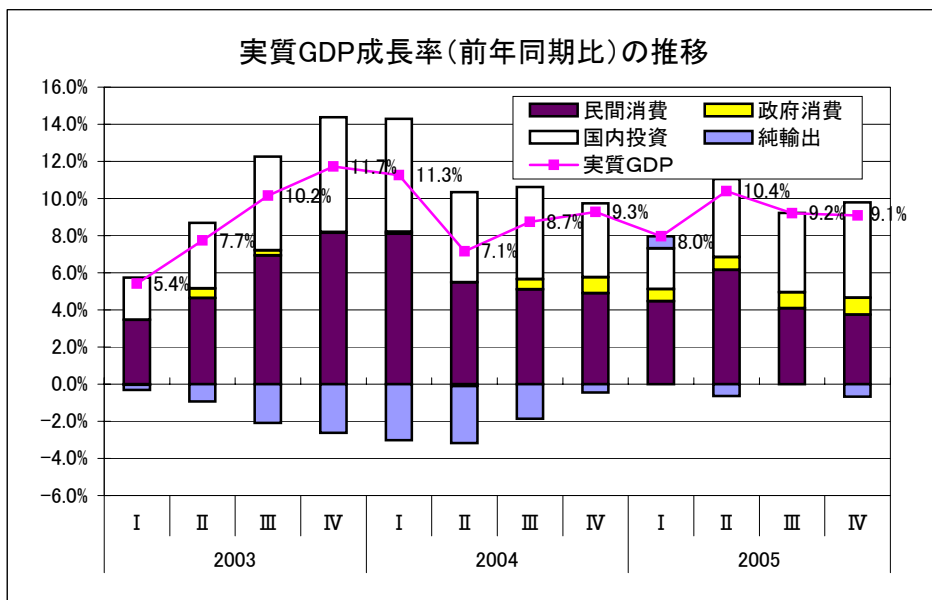
3月の貿易(INDEC発表)は、輸出が前年同月比16%増の3,538百万ドルとなった一方、輸入が同24%増の2,724百万ドルとなった結果、貿易黒字は同4%減の814百万ドルとなった。輸出は、陸上輸送機器が同61%増加するなど工業製品が同27%増加し、食品工業くず及び牛肉が共に同27%増加するなど農産品も同17%増加した。輸入は、電力及び天然ガス等の燃料等が同57%増、航空機・携帯電話機・商用車・農機具等の資本財が同36%増、乗用車が同35%増、バイク・テレビ等の消費財が同31%増、自動車部品等の資本財部品が同24%増となった。

REMの平均では、06年の輸出は10%増の439億ドル、輸入は18%増の340億ドルと予測されている。

# (1) 経済活動全般

	名目GDP 百万ペソ	実質GDP成長率		民間消費	政府消費	固定投資	輸出	輸入
		前期比 %	前年比 %	前年比 %	前年比 %	前年比 %	前年比 %	前年比 %
02年	312.580		▲ 10.9	▲ 14.4	▲ 5.1	▲ 36.4	3.1	▲ 50.1
03年	375.909		8.8	8.2	1.5	38.2	6.0	37.6
04年	447.643		9.0	9.5	2.7	34.4	8.1	40.1
05年	532.268		9.2	8.9	6.2	22.7	13.8	20.3
04年 1-3月期			2.3	11.3	11.7	0.8	50.3	7.7
4-6月期		0.9	7.1	8.3	▲ 0.8	36.8	▲ 0.2	42.5
7-9月期		2.9	8.7	8.9	4.1	33.6	9.2	38.2
10-12月期		2.7	9.3	9.4	6.5	23.6	16.5	28.9
05年 1-3月期		1.1	8.0	8.1	5.6	13.4	16.6	15.7
4-6月期		3.0	10.4	10.9	5.4	25.0	16.5	29.7
7-9月期		2.6	9.2	8.7	6.6	23.5	13.5	17.8
10-12月期		2.1	9.1	8.0	7.1	26.9	9.0	18.2

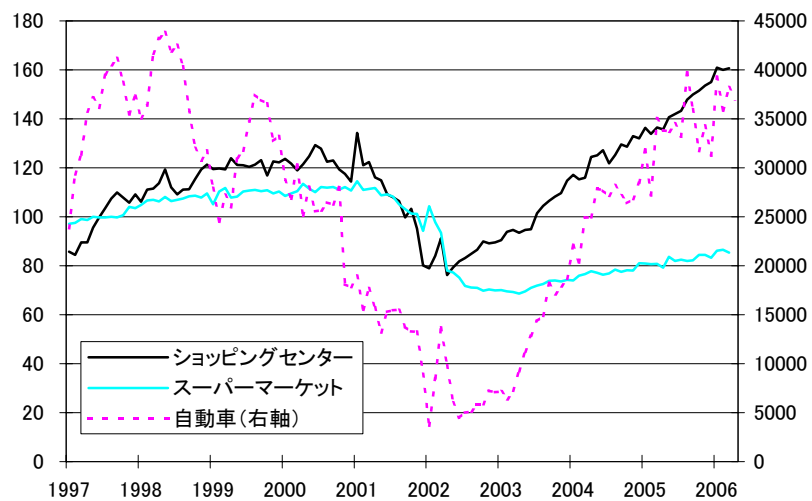
	経済活動指数	
	前期比 %	前年比 %
05年 1月	0.2	8.4
2月	0.3	8.1
3月	1.0	7.5
4月	1.3	11.5
5月	0.5	11.5
6月	0.0	8.2
7月	0.9	7.6
8月	2.1	10.6
9月	0.4	9.5
10月	0.8	9.9
11月	0.6	9.4
12月	0.0	8.0
06年 1月	0.0	9.1
2月	1.0	9.5



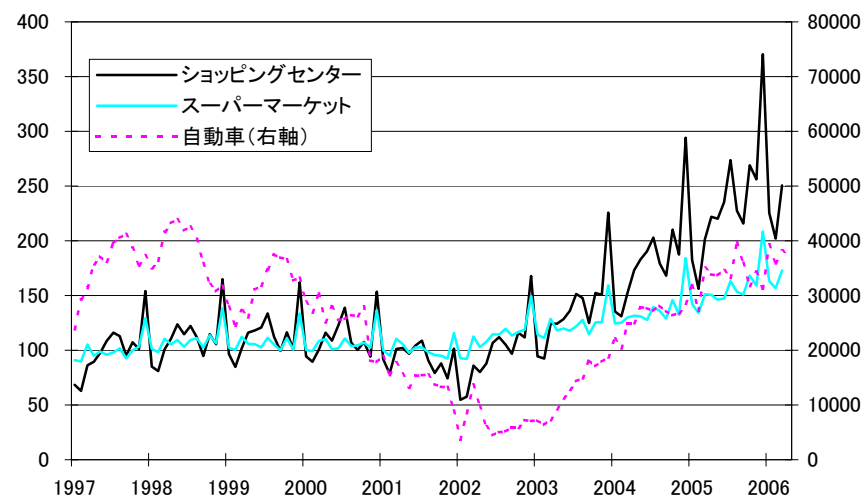
## (2)消費

	ショッピングセンター売上高				スーパーマーケット売上高				自動車販売台数	
	名目		実質		名目		実質		前期比 %	前年比 %
	前期比 %	前年比 %	前期比 %	前年比 %	前期比 %	前年比 %	前期比 %	前年比 %		
02年		5.9				11.8				▲53.4
03年		39.8				9.6				88.4
04年		33.6				10.3				100.4
05年		28.3				14.6				29.1
05年 4月	10.1	28.2	3.3	14.8	▲0.5	14.4	0.9	3.3	▲3.4	35.7
5月	▲0.7	20.3	0.8	12.3	▲3.0	11.6	2.8	7.7	▲0.4	21.2
6月	6.9	23.7	▲0.2	11.7	0.9	15.5	▲0.6	7.9	3.6	26.1
7月	16.2	34.9	2.4	17.0	10.6	17.1	▲0.5	6.3	▲4.0	22.1
8月	▲16.9	26.9	1.7	18.3	▲5.9	12.9	0.2	5.3	19.8	40.9
9月	▲5.1	28.5	1.7	16.2	▲1.8	16.9	▲0.7	5.2	▲9.4	32.4
10月	24.6	27.9	0.7	17.0	11.5	15.2	3.1	8.4	▲11.9	20.2
11月	▲4.8	36.5	4.0	19.0	▲5.3	20.2	1.1	9.3	8.3	28.2
12月	44.7	25.9	▲2.5	12.1	31.0	13.2	▲2.3	3.8	▲9.9	9.8
06年 1月	▲39.2	23.6	3.5	15.8	▲21.8	14.3	1.3	2.8	25.6	23.2
2月	▲10.4	29.5	▲0.5	17.6	▲3.9	16.9	1.2	6.8	▲8.8	31.8
3月	24.0	24.3	0.4	16.3	10.3	14.2	▲0.9	5.6	6.6	9.0
4月									▲2.0	9.3

販売指数(実質)と販売台数の推移



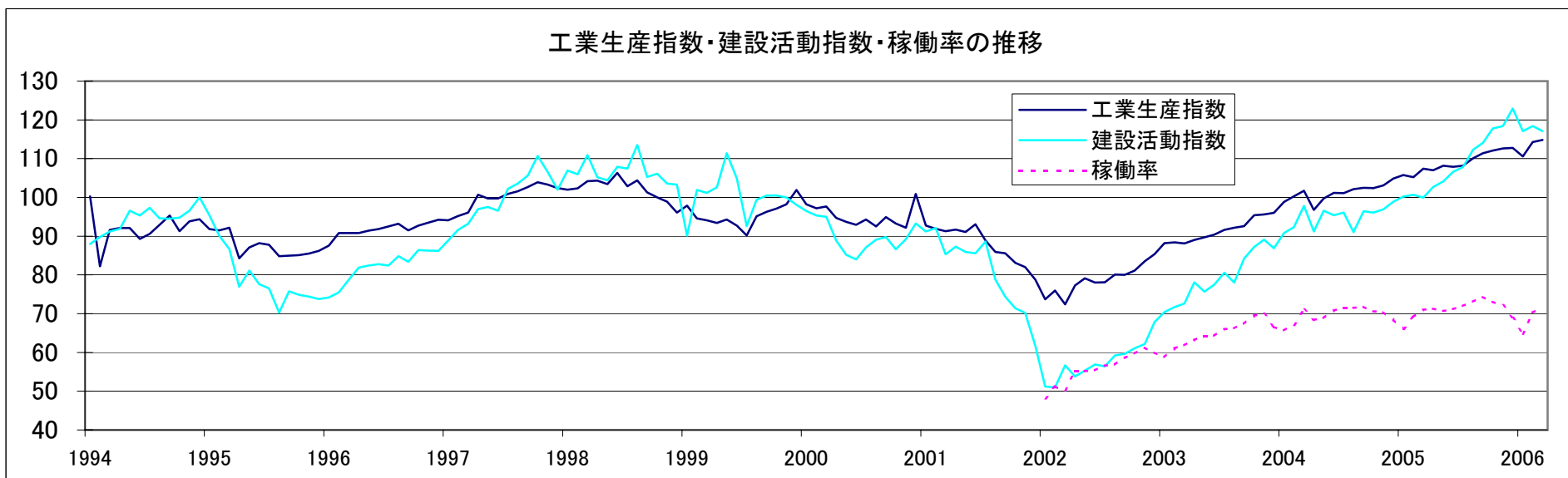
販売指数(名目)と販売台数の推移



### (3) 工業生産・建設活動

	工業生産指数								稼働率	建設活動指数		自動車生産台数	
	前期比 %	前年比 %	飲食料品 前年比 %	石油精製 前年比 %	化学 前年比 %	非金属鉱物 前年比 %	基礎金属 前年比 %	金属機械 前年比 %		前期比 %	前年比 %	前期比 %	前年比 %
02年		▲10.6	▲5.9	▲3.9	▲11.3	▲19.1	6.9	▲15.7			▲28.3		▲32.3
03年		16.2	4.0	3.9	15.5	27.1	12.5	56.4			37.8		6.4
04年		10.7	6.7	2.2	11.1	17.2	1.0	13.1			19.9		53.5
05年		7.7	6.2	▲0.1	7.3	14.4	4.5	7.4			14.6		22.8
05年 3月	2.0	5.4	3.2	0.1	5.7	5.2	9.3	2.3	71.0	0.4	2.2	117.1	25.9
4月	▲0.2	10.4	4.6	▲0.9	8.6	29.5	11.3	8.7	71.3	2.8	12.8	▲1.3	34.3
5月	1.1	8.4	3.4	▲3.5	8.6	14.4	13.1	4.2	70.7	1.2	7.8	▲3.3	24.0
6月	▲0.3	6.5	4.2	▲4.3	5.2	4.3	7.4	8.0	71.2	2.3	11.8	▲0.4	18.2
7月	0.3	7.0	4.2	▲7.6	3.1	16.5	4.3	9.4	72.0	1.0	12.1	4.3	30.7
8月	1.8	7.7	7.1	2.5	4.4	17.2	6.3	6.0	73.1	4.0	23.3	8.1	27.1
9月	1.3	8.6	8.1	2.3	10.4	14.6	▲1.3	9.9	74.3	1.4	18.3	▲0.8	16.0
10月	0.7	9.5	11.7	▲2.7	10.1	14.4	▲4.8	12.6	73.1	3.1	22.4	2.6	19.8
11月	0.5	9.2	7.8	10.4	10.3	14.5	0.7	6.0	72.1	0.4	22.2	16.3	22.9
12月	0.3	7.6	7.5	2.7	6.9	18.0	2.8	7.2	68.9	4.4	24.3	▲34.6	1.7
1月	▲2.2	4.7	5.3	8.4	7.9	11.7	▲0.1	8.5	64.8	▲4.9	17.5	▲46.8	▲42.7
06年 2月	3.3	8.9	5.4	3.1	5.1	15.3	4.6	1.8	70.3	1.1	18.3	137.1	127.4
3月	0.4	7.2	7.1	3.6	5.8	17.3	6.7	2.8	71.6	▲1.1	16.5	21.6	27.3
4月												▲5.4	21.5

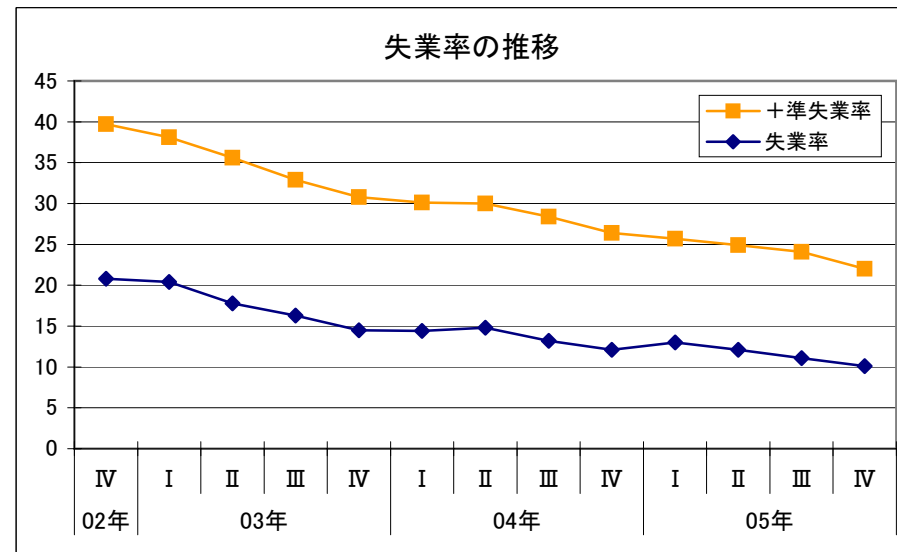
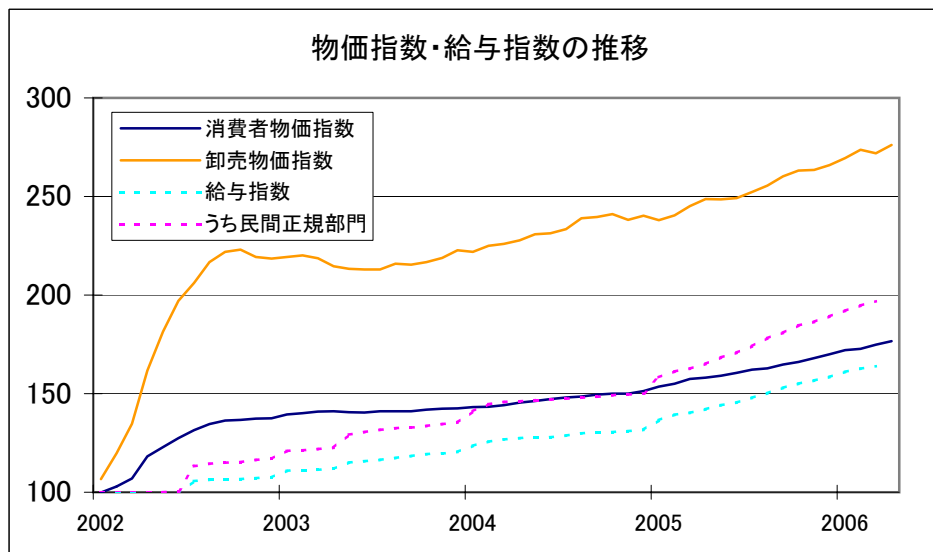
工業生産指数・建設活動指数・稼働率の推移



#### (4)物価・雇用

	消費者物価指数				卸売物価指数				給与指数
	前期比 %		前年比 %		前期比 %		前年比 %		
	財	サービス	財	サービス	輸入卸売物価指数	前期比 %	前年比 %	前期比 %	
02年									
03年									
04年									
05年									
05年 4月	0.5	8.8	0.6	0.4	1.5	9.2	▲ 0.6	6.1	1.30
5月	0.6	8.6	0.3	1.1	▲ 0.1	7.8	▲ 0.2	3.6	1.53
6月	0.9	9.0	0.6	1.3	0.2	7.6	▲ 1.5	1.0	0.88
7月	1.0	9.6	0.4	1.9	1.3	8.1	▲ 0.1	0.1	1.64
8月	0.4	9.7	0.9	▲ 0.2	1.2	6.9	0.0	▲ 2.0	1.52
9月	1.2	10.3	1.9	0.0	1.7	8.5	▲ 0.3	▲ 1.7	1.86
10月	0.8	10.7	0.6	1.1	1.1	9.2	1.9	0.4	1.40
11月	1.2	12.0	1.3	1.0	0.1	9.7	1.3	1.2	0.98
12月	1.1	12.3	0.4	2.3	1.0	10.7	0.6	0.6	1.16
06年 1月	1.3	12.1	0.3	2.8	1.3	13.1	0.7	1.9	1.69
2月	0.4	11.5	0.5	0.3	1.4	13.5	1.4	4.2	0.95
3月	1.2	11.1	1.7	0.5	▲ 0.6	11.0	0.6	3.9	0.85
4月	1.0	11.6	1.0	0.9	1.5	11.0	0.6	4.7	

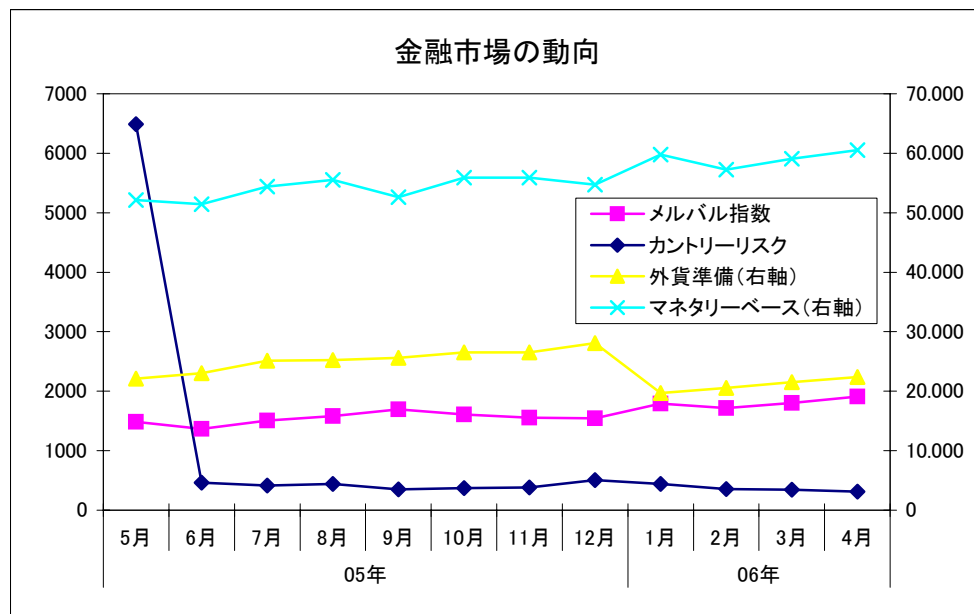
	失業率	準失業率
	%	%
02年 10-12月期	20.8	18.9
03年 1-3月期	20.4	17.7
4-6月期	17.8	17.8
7-9月期	16.3	16.6
10-12月期	14.5	16.3
04年 1-3月期	14.4	15.7
4-6月期	14.8	15.2
7-9月期	13.2	15.2
10-12月期	12.1	14.3
05年 1-3月期	13.0	12.7
4-6月期	12.1	12.8
7-9月期	11.1	13.0
10-12月期	10.1	11.9





## (5) 金融

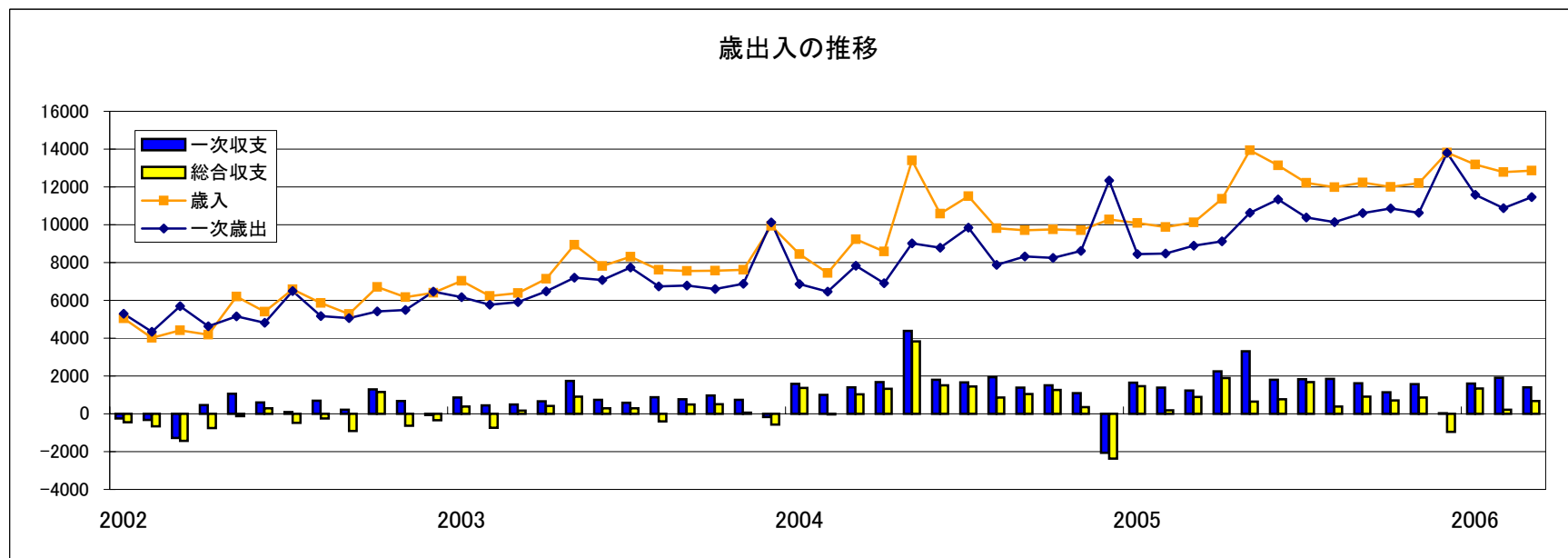
	メルバル 指数	カントリー リスク	為替	外貨準備	マネタリー ベース	預金残高	貸出残高	コールレート (ハソ翌日)
			前年比 %	前年比 %	前年比 %	前年比 %	前年比 %	前年比 %
02年末	524.95	6.358	3.39	10.516	29.151	67.356	34.854	6.25
03年末	1071.95	5.361	2.96	14.119	46.391	91.486	30.754	1.50
04年末	1375.37	4.703	2.99	19.645	52.477	113.414	38.871	2.50
05年末	1543.31	504	3.05	28.076	54.710	134.917	53.647	5.50
05年 5月末	1485.55	6.488	2.91	22.103	52.142	124.293	43.411	3.30
6月末	1367.41	462	2.90	23.052	51.424	124.711	45.236	5.25
7月末	1507.59	413	2.89	25.105	54.392	126.185	46.138	4.25
8月末	1581.65	439	2.92	25.251	55.529	127.551	47.625	4.75
9月末	1694.83	349	2.92	25.614	52.643	129.276	48.556	4.60
10月末	1608.86	371	3.02	26.547	55.910	130.894	50.063	5.35
11月末	1554.67	380	2.99	26.524	55.892	131.544	51.554	8.00
12月末	1543.31	504	3.05	28.076	54.710	134.917	53.647	8.75
06年 1月末	1793.97	440	3.08	19.689	59.789	138.274	54.884	5.50
2月末	1714.05	354	3.09	20.531	57.264	139.164	56.487	6.15
3月末	1800.58	344	3.09	21.548	59.091	140.451	57.225	10.20
4月末	1908.61	314	3.07	22.399	60.535	143.625	58.484	5.50



(6) 財政

	歳入	一次歳出	一次収支	総合収支	税収		所得税		付加価値税		輸出税	
	百万ペソ	百万ペソ	百万ペソ	百万ペソ	百万ペソ	前年比 %	百万ペソ	前年比 %	百万ペソ	前年比 %	百万ペソ	前年比 %
02年	66,270	64,010	2,260	▲ 4,549	50,476	11.2	8,919	▲ 11.6	15,242	▲ 0.7	5,022	9557.7
03年	92,161	83,473	8,688	1,805	72,244	43.1	14,751	65.4	20,948	37.4	9,212	83.4
04年	118,469	101,108	17,360	11,658	98,293	36.1	22,289	51.1	30,977	47.9	10,272	11.5
05年	142,996	123,335	19,661	9,418	119,252	21.3	28,045	25.8	36,853	19.0	12,323	20.0
05年 4月	11,363	9,118	2,244	1,900	9,282	31.8	1,956	66.4	3,001	30.6	1,220	18.3
5月	13,942	10,635	3,307	649	12,046	▲ 2.6	3,709	▲ 31.7	3,173	28.3	1,235	14.2
6月	13,138	11,334	1,804	769	11,054	16.8	3,605	23.8	3,004	3.6	1,103	28.6
7月	12,222	10,385	1,837	1,679	10,012	15.0	2,081	27.0	3,014	6.9	1,130	14.1
8月	11,977	10,132	1,846	381	10,258	21.2	2,194	26.2	3,288	14.7	1,249	41.0
9月	12,236	10,619	1,617	910	9,887	24.0	2,075	38.4	3,405	23.4	966	9.6
10月	12,005	10,861	1,144	700	9,891	23.0	2,230	31.8	3,048	18.6	1,012	13.1
11月	12,203	10,632	1,571	861	10,113	24.8	1,736	30.2	3,245	23.0	846	3.5
12月	13,821	13,797	24	▲ 960	11,300	41.4	2,618	141.5	3,424	28.6	994	14.6
06年 1月	13,189	11,586	1,603	1,335	11,165	26.8	2,407	39.3	3,624	22.0	967	16.5
2月	12,781	10,877	1,905	210	10,481	27.0	2,301	24.0	3,325	30.6	880	14.5
3月	12,863	11,459	1,404	682	10,440	24.9	1,987	14.7	3,553	29.8	1,022	5.3
4月					10,013	7.9	1,385	▲ 29.2	3,588	19.6	1,092	▲ 10.5

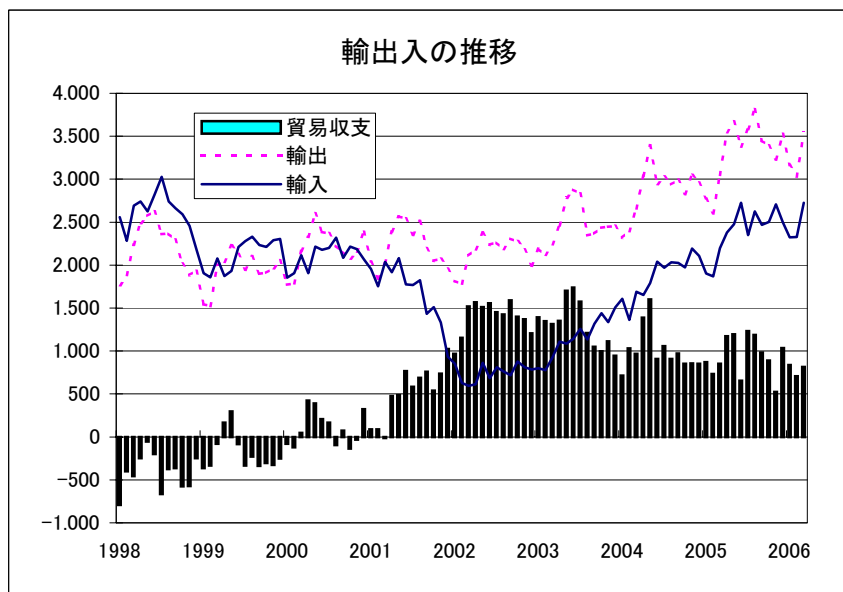
歳出入の推移



## (7)貿易

	輸出		輸入		貿易収支
	百万ドル	前年比 %	百万ドル	前年比 %	百万ドル
02年	25,709	▲3	8,990	▲56	16,720
03年	29,566	15	13,833	54	15,732
04年	34,550	17	22,445	61	12,105
05年	40,013	16	28,692	28	11,322
05年 4月	3,551	17	2,380	44	1,171
5月	3,671	8	2,476	38	1,194
6月	3,377	15	2,724	34	654
7月	3,582	18	2,349	19	1,233
8月	3,812	30	2,625	29	1,187
9月	3,449	15	2,468	22	981
10月	3,392	20	2,503	27	889
11月	3,230	6	2,708	23	522
12月	3,527	19	2,494	18	1,034
06年 1月	3,160	14	2,323	22	837
2月	3,032	17	2,326	25	706
3月	3,538	16	2,724	24	814

	地域別輸出(百万ドル)					
	メルコスール	チリ	NAFTA	EU	中国	日本
02年	5,733	2,976	3,833	5,132	1,182	371
03年	5,576	3,456	4,170	5,830	2,456	343
04年	6,789	3,839	5,039	6,210	2,737	360
05年	7,667	4,501	5,996	6,792	3,302	286
05年 4月	681	383	491	584	414	31
5月	636	356	433	617	627	15
6月	623	332	421	618	481	29
7月	626	396	207	559	374	33
8月	675	400	533	660	295	28
9月	645	426	537	516	322	45
10月	733	415	550	594	203	20
11月	731	430	575	486	77	23
12月	704	416	574	615	216	34
06年 1月	606	397	501	603	232	43
2月	616	332	458	632	136	35
3月	780	361	505	592	184	8



	地域別輸入(百万ドル)					
	メルコスール	チリ	NAFTA	EU	中国	日本
02年	2,896	177	2,027	2,029	342	314
03年	5,167	290	2,584	2,710	742	395
04年	8,210	404	4,320	4,238	1,430	612
05年	11,017	549	5,001	4,833	2,273	789
05年 4月	901	40	438	444	153	56
5月	982	41	445	416	151	68
6月	990	52	559	460	167	52
7月	852	44	389	427	201	56
8月	1,074	56	400	431	209	69
9月	907	53	412	376	252	104
10月	970	48	430	368	258	67
11月	1,054	50	492	407	237	70
12月	940	40	420	408	223	76
06年 1月	852	48	371	424	212	61
2月	902	40	364	402	199	61
3月	1,040	52	477	470	198	76