

2006年2月アルゼンチンの経済情勢

2006年3月作成
在アルゼンチン大使館

1. 概要

(1) 1月の生産は自動車産業の夏季休業などの影響で低調だったが、市場見通しでは05年のGDP成長率は8.9%、06年は6.9%と予測されている。

(2) スーパーマーケット業界と2ヶ月ごとの見直しを条件として価格協定の一年間延長で合意したのをはじめ、政府は、先月に引き続き多くの業界及び主要企業と価格協定を締結した。

2月の消費者物価指数は、前月比0.4%の上昇に留まった。飲食料及び医療費が上昇した一方、衣類及び娯楽が下落した。

2005年第4四半期の失業率は、前期比1.0%ポイント低下し、10.1%となった。

(3) 国債価格はやや上昇し、外貨準備高もやや回復した。金融操作目標である2月のM2は目標下限に近い水準となった。

1月もほぼ前年並みの一次財政黒字を維持し、2月の税収も前年比27%増と堅調に推移した。

(4) 亜伯両国間のセーフガード制度が創設された一方、両国間の自動車貿易については現行制度が7月1日まで継続されることとなった。亜コリエンテス州で口蹄疫が検出されたことから、各国で亜国産牛肉の輸入停止措置が採られた。

1月の貿易は、輸出が前年比14%増加した一方、輸入も同22%増加し、貿易黒字は同4%減少した。

2. 経済の主な動き

(1) 経済全般・投資・エネルギー関係

7日、国営Enarsa社は、チリ国営ENAP社及びYPF社と亜海底炭化水素探査開発協定に署名した。

15日、電話会社テレフォニカ社は、一部料金の引上げ、国際投資紛争解決センターにおける対亜政府訴訟の停止、今年10億ペソの投資実施などを内容とする亜政府との趣意書に署名した。

23日、高温が続き国内電力需要が増加したため、ウルグアイへの電力輸出が一時停止された。

(2) 物価・賃金関係

(イ) 物価

1日、スーパーマーケット業界は2ヶ月ごとの見直し条件付きで価格協定を1年延長することで政府と合意した。

2日、Kraft Foods社は一部食品価格を2ヶ月ごとの見直し条件付きで1年間凍結することで政府と合意した。

6日、Johnson&Johnson社は洗面用品等、Swift社は食品の一部製品価格を1年間凍結することで政府と合意した。

7日、Danone社はミネラルウォーター、Quimica y Mineras Timbo社は塩、San Martin del Tabacal社は砂糖の価格を2ヶ月ごとの見直し条件付きで1年間凍結することで政府と合意した。

8日、大手卸 Maxiconsumo社は食料品等50品目の価格を1年間凍結することで政府と合意した。

9日、文房具製造業界は、学用品の価格を1年間凍結することで政府と合意した。

9日、CAME（亜中規模企業連合会）は、生産、流通の各段階で価格モニタリングを行う協定を政府と締結した。

14日、CADAM（亜卸売組合）は、250以上の製品価格を2ヶ月ごとの見直し条件付きで1年間凍結することで政府と合意した。

16日、衣類・履物業界は、通学に必要な衣類・履物価格を冬まで凍結することで政府と合意した。

17日、政府は、1年間の価格凍結合意に至った351品目のリストを公表した。

20日、私立学校は、授業料を1年間凍結することで政府と合意した。

22日、General Deheza社は、一部食用油価格を1年間凍結することで政府と合意した。

23日、大手スーパーCarrefour社は、自主的に約600品目の価格を凍結することを発表した。

27日、デビド公共事業相は、ガソリンスタンド業界と天然ガス料金を年末まで凍結することで合意した。

28日、製薬業界は、医薬品216品目の価格を60日間凍結することで政府と合意した。

（ロ）賃金等

10日、サンタクルス州の石油労組と石油会社が合意に至り、ストが解除された。

13日、トラック運転手労組と食品メーカーが合意に至り、ストが解除された。

13日、政府は、家族プログラムの強化と、雇用訓練保険の創設を発表した。

23日、政府は、教員の最低給与を840ペソに20%引上げるとともに、経済基盤の弱い11州については国が資金援助を行うことで教員労組と合意した。

（3）金融・財政関係

（イ）財政

27日付官報により、ベネズエラ政府がBoden2012債を額面額で3.08億ドル購入したことが公表された。

28日、亜市連盟は、インフレを懸念するキルチネル大統領の要請を受け、一時増税を見

合わせることを決めた。

28日、マクラウリン金融長官は、ニューヨークを訪問し、国際市場での起債の可能性について、米金融機関関係者と会談した。

(ロ) 金融

9日、ミセリ経済相は、ラナシオン銀行による2億ペソの酪農家向け融資制度を発表した。

14日、ミセリ経済相は、ラナシオン銀行による45億ペソの投資向け融資プログラムの一環として、3億ペソの肉牛農家向け融資制度の創設を発表した。

26日、中銀は、建設及びラ米諸国からの資本財輸入を促進する措置を発表した。

(4) 通商関係

1日、亜伯両政府は、両国間のセーフガード制度創設について合意し、議定書に署名した。

2日、先月27日に発表された牛肉の輸出登録制度の実施細則が定められた。同制度設立発表以降、実施細則が定められていなかったため、牛肉の輸出が一時停止していた。

8日、SENASA（亜動植物衛生事業団）は、コリエンテス州の牧場で口蹄疫が検出されたと発表した。これを受け、南米諸国など10以上の国・地域が輸入停止措置を採ったが、牛肉の主要輸出先であるロシアやEUなどはコリエンテス州産の牛肉に限った措置とした。

28日、現行の亜伯自動車貿易制度が7月1日まで継続されることが発表された。この間に自動車貿易の自由化交渉が進められることになる。

3. 経済指標の動向

(1) 経済活動全般

12月の経済活動指数（INDEC発表）は、前年同月比8.1%増、前月比0.3%増となり、05年は前年比9.1%の増加となった。

2月のREM（中銀による民間エコノミストの予測の集計値）の平均では、05年の実質GDP成長率は8.9%、06年は6.9%と予測されている。

(2) 消費

(イ) 小売販売

1月のショッピングセンター売上高（INDEC発表）は、12月のクリスマス商戦の反動から、前年同月比10.8%増、前月比2.5%減に留まった一方、1月のスーパーマーケット売上高（INDEC発表）は、価格の安定により、前年同月比7.2%増、前月比4.1%増となった。

(ロ) 自動車販売

自動車協会（ADEFA）が発表した2月の自動車販売台数は、前月比8.8%減、前年

同月比 31.8%増となった。

(3) 工業生産・建設活動

(イ) 工業生産

1月の工業生産指数（INDEC発表）は、前年同月比 4.8%増、前月比 1.7%減に留まった。夏期休業が1月に集中した自動車の生産低下の影響が大きかった。

1月の稼働率は 64.9%となり、前月に比べ 4.0ポイント低下した。自動車の生産低下の影響が大きかった。一方、石油精製は 92.7%と引き続き高水準で推移している

(ロ) 建設活動

1月の建設活動指数（INDEC発表）は、雨が多かったこともあり、前年同月比 17.6%増、前月比 4.1%減に留まった。

(ハ) 自動車生産

自動車協会が発表した2月の自動車生産台数は、前月比 137.1%増、前年同月比 127.4%増となった。夏期休暇が昨年は2月に集中した一方、今年は1月に集中したことが影響した。

(4) 物価・雇用

(イ) 物価

2月の消費者物価指数（INDEC発表）は、予想を下回り、前月比 0.4%の上昇に留まった。上着が 3.6%下落したことなどにより衣類が 2.1%下落し、観光が 2.4%下落したことなどにより娯楽も 1.0%下落した。一方、野菜が 4.7%上昇したことなどにより飲食料品は 1.0%上昇し、医療費も 1.0%上昇した。

また、2月の卸売物価指数は前月比 1.4%上昇し、特に原油及びガスが先月に続き前月比 4.7%上昇した。

REMの平均では、06年の消費者物価指数は 12.4%上昇すると予測されている。

(ロ) 雇用

2005年第4四半期の失業率は 10.1%となり、前期比 1.0ポイント低下した。REMの平均では、06年は 9.5%に低下すると予測されている。

1月の民間正規雇用者数（労働省発表）は前月比 0.4%増と、引き続き増加が続いている。

(ハ) 賃金

1月の給与指数（INDEC発表）は、前月比 1.69%増となり、特に民間非正規部門が同 4.06%増となった。REMの平均では、06年の給与指数は 15.82%上昇すると予測されている。

(5) 金融

(イ) 国債価格が上昇し、カントリーリスク指数である EMB I + は 2 月末に 354 ポイントまで低下した一方、Merval 指数は 1,714 ポイントに低下した。

(ロ) 中銀がドル買いを進めた結果、2 月末の外貨準備高は 205 億ドルまで回復した。他方、為替レートは 1 ドル=3.09 ペソとなった。

REM の平均では、06 年の外貨準備高は 268 億ドル、為替レートは 1 ドル=3.11 ペソと予測されている。

(ハ) 2 月末のマネタリーベースは 57,264 百万ペソに減少した。金融操作目標である 2 月の M2 も 1.1% 減の 105,206 百万ペソとなり、第 1 四半期の目標下限である 104,448 百万ペソに近い水準となった。

(6) 財政

(イ) 財政収支

経済省が発表した 1 月の財政収支は、前年同月に比べ、歳入が 30.7% 増加する一方、一次歳出が 37.1% 増加したことから、一次財政黒字は、前年同月比 2.4% 減の 16 億ペソとなった。

REM の平均では、06 年の一次財政黒字は 223 億ペソ、GDP 比約 3.6% と予測されている。

(ロ) 税収

経済省が発表した 2 月の税収は、前年同月比 27.0% 増加し、105 億ペソとなった。付加価値税収が同 30.6% 増の 3,325 百万ペソ、法人及び個人に係る所得税収が同 24.0% 増の 2,301 百万ペソ、社会保障雇用主負担金が同 44.0% 増の 1,330 百万ペソ、輸出税収が同 14.5% 増の 880 百万ペソなどとなった。

REM の平均では、06 年の税収は、17% 増の 1,391 億ペソと予測されている。

(7) 貿易

1 月の貿易 (INDEC 発表) は、輸出が前年同月比 14% 増の 3,160 百万ドルとなる一方、輸入が同 22% 増の 2,323 百万ドルとなった結果、貿易黒字は同 4% 減の 837 百万ドルとなった。輸出は、中国への大豆により油性種子が前年比約 8 倍に増加したほか、食肉が同 42% 及び食品工業くずが同 39% 増加した農産品は同 24% 増加し、石油ガス等が同 78% 増加した燃料エネルギーも同 17% 増加した。輸入は、乗用車が同 121% 増、携帯電話器・農機具等の資本財が同 26% 増、耐久財及び半耐久財を中心に消費財も同 25% 増となった。

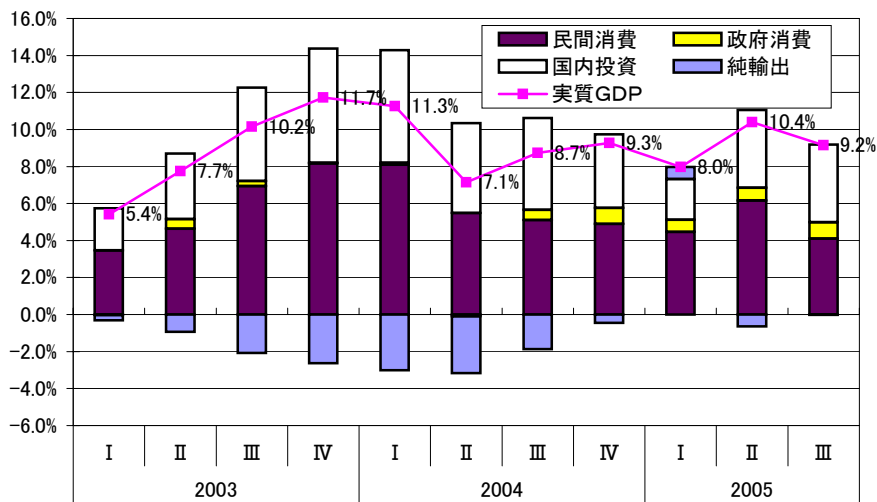
REM の平均では、06 年の輸出は 9% 増の 437 億ドル、輸入は 17% 増の 336 億ドルと予測されている。

(1) 経済活動全般

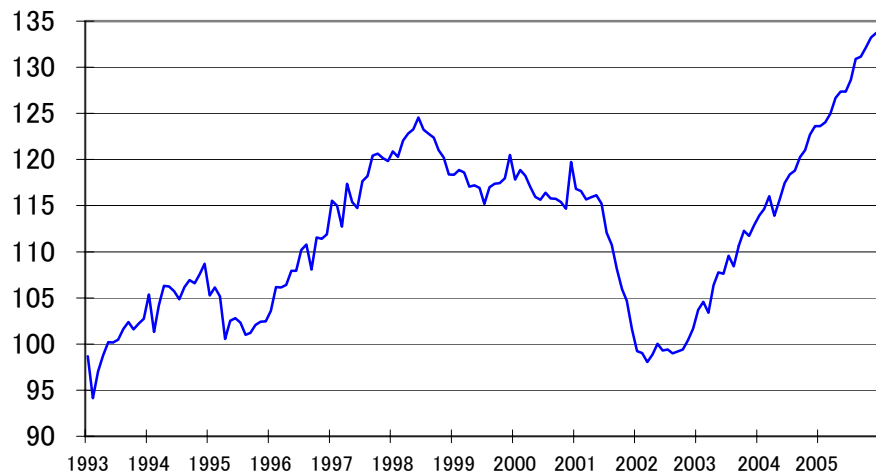
	名目GDP 百万ペソ	実質GDP成長率		民間消費	政府消費	固定投資	輸出	輸入
		前期比 %	前年比 %	前年比 %	前年比 %	前年比 %	前年比 %	前年比 %
02年	312.580		▲ 10.9	▲ 14.4	▲ 5.1	▲ 36.4	3.1	▲ 50.1
03年	375.909		8.8	8.2	1.5	38.2	6.0	37.6
04年	447.643		9.0	9.5	2.7	34.4	8.1	40.1
03年 1-3月期		3.0	5.4	3.2	▲ 0.2	21.7	5.1	15.0
4-6月期		2.2	7.7	7.0	3.7	33.1	7.9	36.2
7-9月期		3.4	10.2	10.4	1.9	44.9	5.4	46.2
10-12月期		3.0	11.7	11.9	0.3	48.9	5.5	51.7
04年 1-3月期		2.0	11.3	11.7	0.8	50.3	7.7	55.8
4-6月期		1.3	7.1	8.3	▲ 0.8	36.8	▲ 0.2	42.5
7-9月期		3.0	8.7	8.9	4.1	33.6	9.2	38.2
10-12月期		2.6	9.3	9.4	6.5	23.6	16.5	28.9
05年 1-3月期		0.9	8.0	8.1	5.6	13.4	16.6	15.7
4-6月期		2.8	10.4	10.9	5.4	15.0	16.5	29.7
7-9月期		2.3	9.2	8.9	6.7	23.1	13.3	17.8

	経済活動指数	
	前期比 %	前年比 %
04年 11月	1.4	10.8
12月	0.8	9.8
05年 1月	0.0	8.5
2月	0.4	8.1
3月	0.8	7.4
4月	1.4	11.5
5月	0.6	11.4
6月	0.0	8.3
7月	1.0	7.8
8月	1.8	10.6
9月	0.2	9.1
10月	0.8	9.5
11月	0.8	9.1
12月	0.3	8.1

実質GDP成長率(前年同期比)の推移



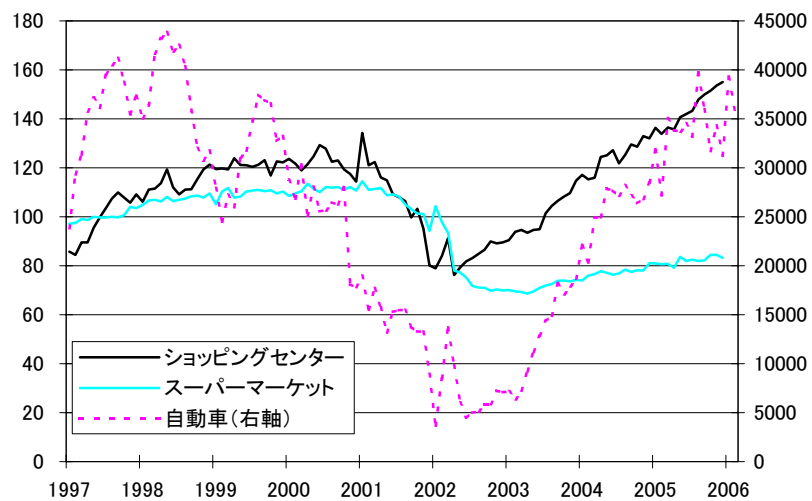
経済活動指数の推移



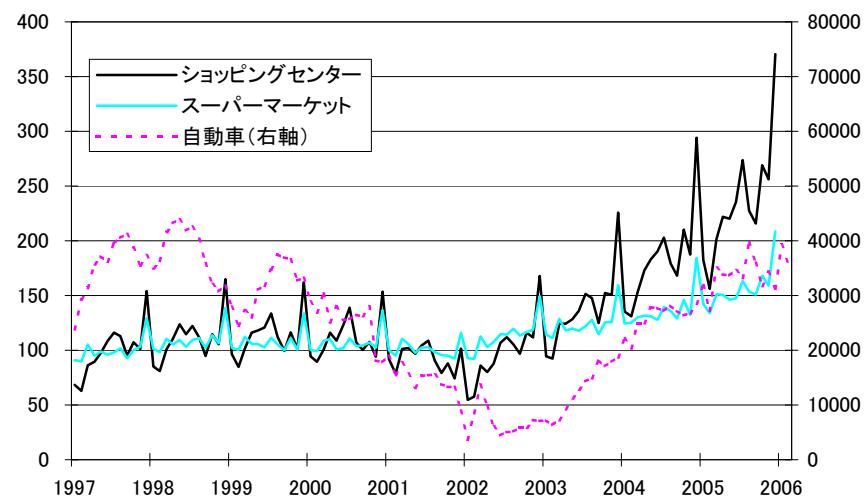
(2)消費

	ショッピングセンター売上高				スーパーマーケット売上高				自動車販売台数	
	名目		実質		名目		実質		前期比 %	前年比 %
	前期比 %	前年比 %	前期比 %	前年比 %	前期比 %	前年比 %	前期比 %	前年比 %		
02年		5.9				11.8				▲ 53.4
03年		39.8				9.6				88.4
04年		33.6				10.3				100.4
05年		28.3				14.6				29.1
05年 2月	▲ 14.4	19.0	▲ 1.8	16.1	▲ 6.0	7.1	▲ 0.4	6.2	▲ 14.7	33.8
3月	29.1	31.6	▲ 1.9	17.7	12.9	16.3	0.2	5.5	28.9	40.8
4月	10.1	28.2	▲ 0.6	9.1	▲ 0.5	14.4	▲ 2.0	1.8	▲ 3.4	35.7
5月	▲ 0.7	20.3	3.6	12.4	▲ 3.0	11.6	5.6	8.4	▲ 0.4	21.2
6月	6.9	23.7	0.9	11.6	0.9	15.5	▲ 2.0	7.3	3.6	26.1
7月	16.2	34.9	1.0	17.7	10.6	17.1	0.7	7.3	▲ 4.0	22.1
8月	▲ 16.9	26.9	3.2	18.1	▲ 5.9	12.9	▲ 0.6	4.6	19.8	40.9
9月	▲ 5.1	28.5	1.4	15.8	▲ 1.8	16.9	0.2	6.1	▲ 9.4	32.4
10月	24.6	27.9	1.1	17.8	11.5	15.2	2.7	7.9	▲ 11.9	20.2
11月	▲ 4.8	36.5	1.4	15.5	▲ 5.3	20.2	0.2	8.2	8.3	28.2
12月	44.7	25.9	0.9	17.4	31.0	13.2	▲ 1.4	2.8	▲ 9.9	9.8
06年 1月	▲ 39.8	22.3	▲ 2.5	10.8	▲ 21.3	15.1	4.1	7.2	25.6	23.2
2月									▲ 8.8	31.8

販売指数(実質)と販売台数の推移



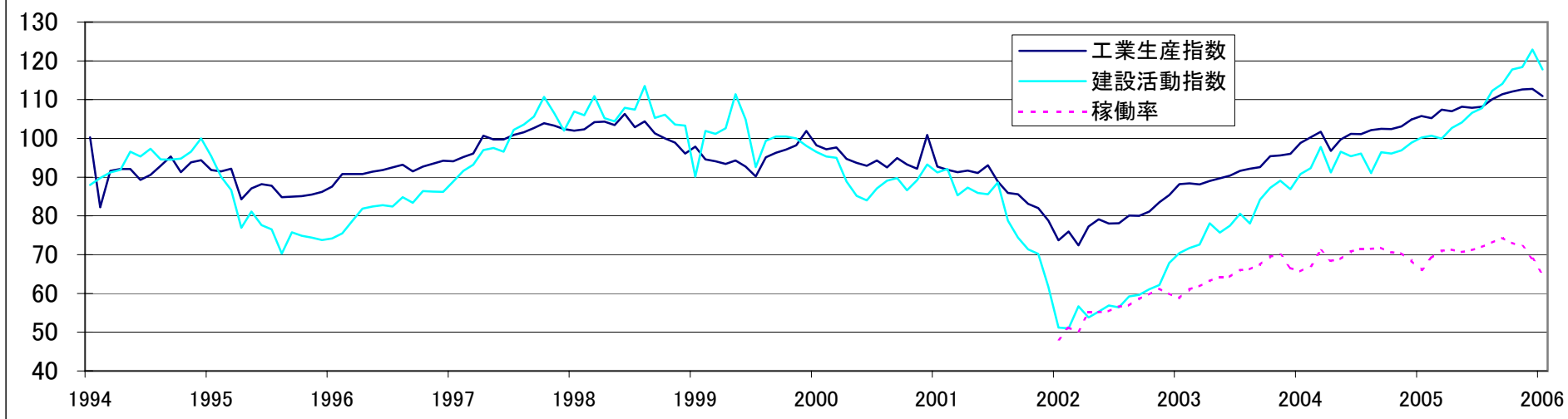
販売指数(名目)と販売台数の推移



(3) 工業生産・建設活動

	工業生産指数								稼働率	建設活動指数		自動車生産台数	
	前期比 %	前年比 %	飲食料品 前年比 %	石油精製 前年比 %	化学 前年比 %	非金属鉱物 前年比 %	基礎金属 前年比 %	金属機械 前年比 %		前期比 %	前年比 %	前期比 %	前年比 %
02年		▲10.6	▲5.9	▲3.9	▲11.3	▲19.1	6.9	▲15.7			▲28.3		▲32.3
03年		16.2	4.0	3.9	15.5	27.1	12.5	56.4			37.8		6.4
04年		10.7	6.7	2.2	11.1	17.2	1.0	13.1			19.9		53.5
05年		7.7	6.2	▲0.1	7.3	14.4	4.5	7.4			14.6		22.8
05年 1月	0.9	7.1	6.0	▲5.9	7.1	16.2	5.0	6.3	66.1	1.3	10.4	▲5.5	79.3
2月	▲0.6	4.9	4.9	8.4	7.6	9.1	1.2	9.2	69.2	0.5	9.1	▲40.3	▲9.1
3月	2.1	5.6	3.2	0.1	5.7	5.2	9.3	2.3	71.0	▲0.8	2.1	117.1	25.9
4月	▲0.4	10.5	4.6	▲0.9	8.6	29.5	11.3	8.7	71.3	2.8	12.6	▲1.3	34.3
5月	1.1	8.5	3.4	▲3.5	8.6	14.4	13.1	4.2	70.7	1.4	7.8	▲3.3	24.0
6月	▲0.3	6.6	4.2	▲4.3	5.2	4.3	7.4	8.0	71.2	2.4	11.7	▲0.4	18.2
7月	0.3	7.0	4.2	▲7.6	3.1	16.5	4.3	9.4	72.0	1.1	12.2	4.3	30.7
8月	1.8	7.8	7.1	2.5	4.4	17.2	6.3	6.0	73.1	4.2	23.3	8.1	27.1
9月	1.2	8.7	8.1	2.3	10.4	14.6	▲1.3	9.9	74.3	1.6	18.4	▲0.8	16.0
10月	0.6	9.5	11.7	▲2.7	10.1	14.4	▲4.8	12.6	73.1	3.2	22.6	2.6	19.8
11月	0.4	9.2	7.8	10.4	10.3	14.5	0.7	6.0	72.1	0.5	22.2	16.3	22.9
12月	0.2	7.5	7.5	2.7	6.9	18.0	2.8	7.2	68.9	3.8	24.3	▲34.6	1.7
06年 1月	▲1.7	4.8	5.3	8.4	7.9	11.7	▲0.1	8.5	64.9	▲4.1	17.6	▲46.8	▲42.7
2月												137.1	127.4

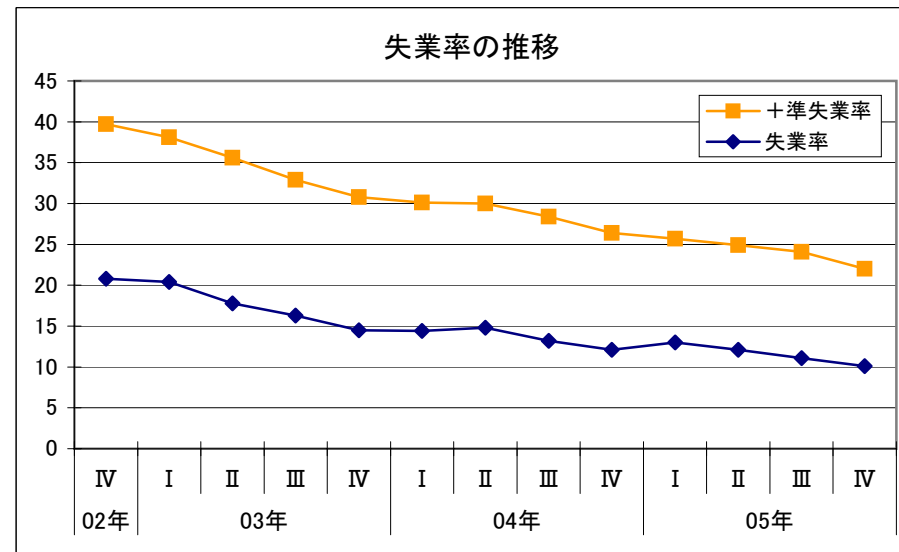
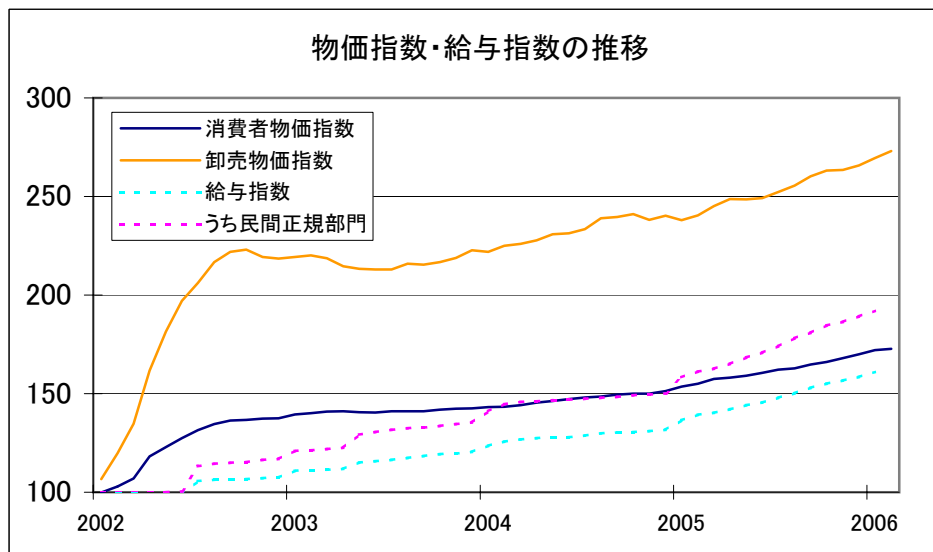
工業生産指数・建設活動指数・稼働率の推移



(4)物価・雇用

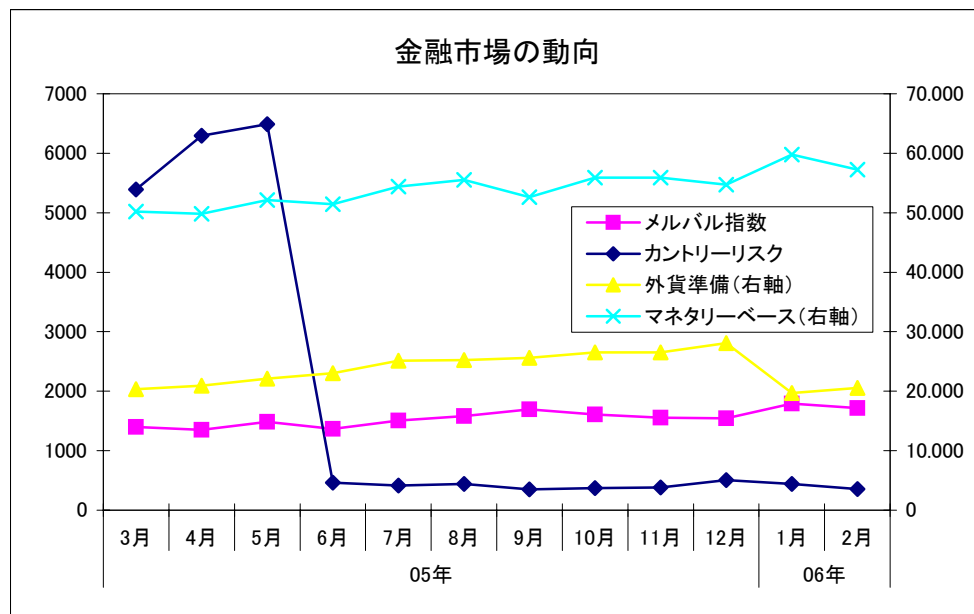
	消費者物価指数				卸売物価指数				給与指数
	財		サービス		輸入卸売物価指数		給与指数		
	前期比 %	前年比 %	前期比 %	前年比 %	前期比 %	前年比 %	前期比 %	前年比 %	前期比 %
02年		41.0				118.0		204.5	
03年		3.7				2.0		▲11.4	
04年		6.1				7.9		7.1	
05年		12.3				10.7		7.1	
05年 2月	1.0	8.1	1.1	0.8	1.1	6.8	▲0.9	5.0	2.05
3月	1.5	9.1	2.2	0.6	2.0	8.6	▲0.9	5.7	0.67
4月	0.5	8.8	0.6	0.4	1.5	9.2	▲0.6	6.1	1.30
5月	0.6	8.6	0.3	1.1	▲0.1	7.8	▲0.2	3.6	1.53
6月	0.9	9.0	0.6	1.3	0.2	7.6	▲1.5	1.0	0.88
7月	1.0	9.6	0.4	1.9	1.3	8.1	▲0.1	0.1	1.64
8月	0.4	9.7	0.9	▲0.2	1.2	6.9	0.0	▲2.0	1.52
9月	1.2	10.3	1.9	0.0	1.7	8.5	▲0.3	▲1.7	1.86
10月	0.8	10.7	0.6	1.1	1.1	9.2	1.9	0.4	1.40
11月	1.2	12.0	1.3	1.0	0.1	9.7	1.3	1.2	0.98
12月	1.1	12.3	0.4	2.3	1.0	10.7	0.6	0.6	1.16
06年 1月	1.3	12.1	0.3	2.8	1.3	13.1	0.7	1.9	1.69
2月	0.4	11.5	0.5	0.3	1.4	13.5	1.4	4.2	

	失業率	準失業率
	%	%
02年 10-12月期	20.8	18.9
03年 1-3月期	20.4	17.7
4-6月期	17.8	17.8
7-9月期	16.3	16.6
10-12月期	14.5	16.3
04年 1-3月期	14.4	15.7
4-6月期	14.8	15.2
7-9月期	13.2	15.2
10-12月期	12.1	14.3
05年 1-3月期	13.0	12.7
4-6月期	12.1	12.8
7-9月期	11.1	13.0
10-12月期	10.1	11.9



(5) 金融

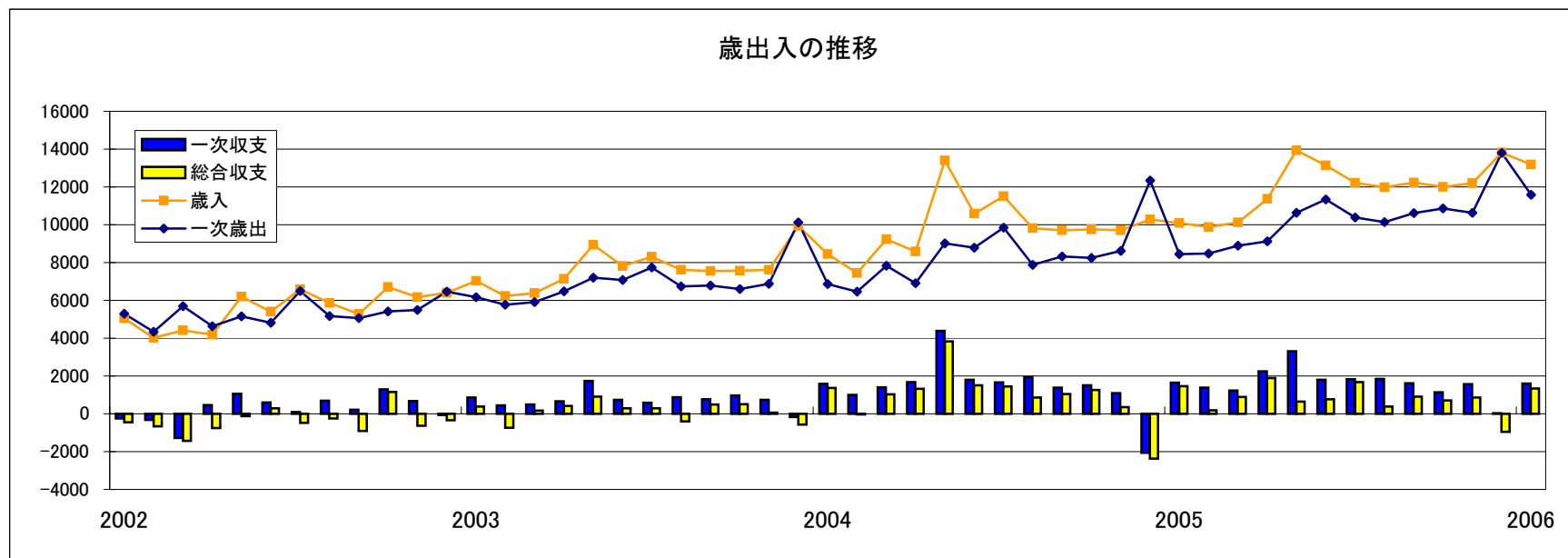
	メルバル 指数	カントリー リスク	為替	外貨準備	マネタリー ベース	預金残高	貸出残高	コールレート (ペソ翌日)
			前年比 %	前年比 %	前年比 %	前年比 %	前年比 %	前年比 %
02年末	524.95	6.358	3.39	10.516	29.151	67.356	34.854	6.25
03年末	1071.95	5.361	2.96	14.119	46.391	91.486	30.754	1.50
04年末	1375.37	4.703	2.99	19.645	52.477	113.414	38.871	2.50
05年末	1543.31	504	3.05	28.076	54.710	134.917	53.647	5.50
05年 3月末	1400.42	5.393	2.94	20.338	50.203	116.477	41.349	2.30
4月末	1348.35	6.293	2.92	20.904	49.845	122.343	42.682	2.65
5月末	1485.55	6.488	2.91	22.103	52.142	124.293	43.411	3.30
6月末	1367.41	462	2.90	23.052	51.424	124.711	45.236	5.25
7月末	1507.59	413	2.89	25.105	54.392	126.185	46.138	4.25
8月末	1581.65	439	2.92	25.251	55.529	127.551	47.625	4.75
9月末	1694.83	349	2.92	25.614	52.643	129.276	48.556	4.60
10月末	1608.86	371	3.02	26.547	55.910	130.894	50.063	5.35
11月末	1554.67	380	2.99	26.524	55.892	131.544	51.554	8.00
12月末	1543.31	504	3.05	28.076	54.710	134.917	53.647	8.75
06年 1月末	1793.97	440	3.08	19.689	59.789	138.274	54.884	5.50
2月末	1714.05	354	3.09	20.531	57.264	139.164	56.487	6.15



(6) 財政

	歳入	一次歳出	一次収支	総合収支	税収		所得税		付加価値税		輸出税	
	百万ペソ	百万ペソ	百万ペソ	百万ペソ	百万ペソ	前年比 %	百万ペソ	前年比 %	百万ペソ	前年比 %	百万ペソ	前年比 %
02年	66,270	64,010	2,260	▲ 4,549	50,476	11.2	8,919	▲ 11.6	15,242	▲ 0.7	5,022	9557.7
03年	92,161	83,473	8,688	1,805	72,244	43.1	14,751	65.4	20,948	37.4	9,212	83.4
04年	118,469	101,108	17,360	11,658	98,293	36.1	22,289	51.1	30,977	47.9	10,272	11.5
05年	142,996	123,335	19,661	9,418	119,252	21.3	28,045	25.8	36,853	19.0	12,323	20.0
05年 2月	9,874	8,484	1,390	184	8,250	29.8	1,856	75.3	2,545	18.2	769	22.9
3月	10,126	8,891	1,235	891	8,358	26.4	1,733	66.7	2,736	18.9	970	38.5
4月	11,363	9,118	2,244	1,900	9,282	31.8	1,956	66.4	3,001	30.6	1,220	18.3
5月	13,942	10,635	3,307	649	12,046	▲ 2.6	3,709	▲ 31.7	3,173	28.3	1,235	14.2
6月	13,138	11,334	1,804	769	11,054	16.8	3,605	23.8	3,004	3.6	1,103	28.6
7月	12,222	10,385	1,837	1,679	10,012	15.0	2,081	27.0	3,014	6.9	1,130	14.1
8月	11,977	10,132	1,846	381	10,258	21.2	2,194	26.2	3,288	14.7	1,249	41.0
9月	12,236	10,619	1,617	910	9,887	24.0	2,075	38.4	3,405	23.4	966	9.6
10月	12,005	10,861	1,144	700	9,891	23.0	2,230	31.8	3,048	18.6	1,012	13.1
11月	12,203	10,632	1,571	861	10,113	24.8	1,736	30.2	3,245	23.0	846	3.5
12月	13,821	13,797	24	▲ 960	11,300	41.4	2,618	141.5	3,424	28.6	994	14.6
06年 1月	13,189	11,586	1,603	1,335	11,165	26.8	2,407	39.3	3,624	22.0	967	16.5
2月					10,481	27.0	2,301	24.0	3,325	30.6	880	14.5

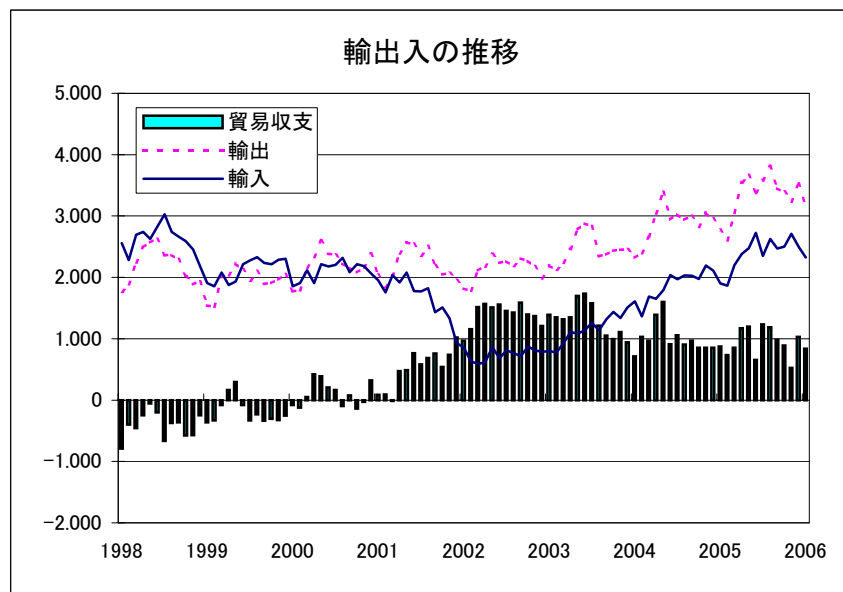
歳出入の推移



(7)貿易

	輸出		輸入		貿易収支
	百万ドル	前年比 %	百万ドル	前年比 %	百万ドル
02年	25,709	▲3	8,990	▲56	16,720
03年	29,566	15	13,833	54	15,732
04年	34,550	17	22,445	61	12,105
05年	40,013	16	28,692	28	11,322
05年 2月	2,601	9	1,867	37	734
3月	3,049	15	2,198	30	852
4月	3,551	17	2,380	44	1,171
5月	3,671	8	2,476	38	1,194
6月	3,377	15	2,724	34	654
7月	3,582	18	2,349	19	1,233
8月	3,812	30	2,625	29	1,187
9月	3,449	15	2,468	22	981
10月	3,392	20	2,503	27	889
11月	3,230	6	2,708	23	522
12月	3,527	19	2,494	18	1,034
06年 1月	3,160	14	2,323	22	837

	地域別輸出(百万ドル)					
	メルコスール	チリ	NAFTA	EU	中国	日本
02年	5,733	2,976	3,833	5,132	1,182	371
03年	5,576	3,456	4,170	5,830	2,456	343
04年	6,789	3,839	5,039	6,210	2,737	360
05年	7,667	4,501	5,996	6,792	3,302	286
05年 2月	523	291	431	480	115	20
3月	547	343	418	537	142	9
4月	681	383	491	584	414	31
5月	636	356	433	617	627	15
6月	623	332	421	618	481	29
7月	626	396	207	559	374	33
8月	675	400	533	660	295	28
9月	645	426	537	516	322	45
10月	733	415	550	594	203	20
11月	731	430	575	486	77	23
12月	704	416	574	615	216	34
06年 1月	606	397	501	603	232	43



	地域別輸入(百万ドル)					
	メルコスール	チリ	NAFTA	EU	中国	日本
02年	2,896	177	2,027	2,029	342	314
03年	5,167	290	2,584	2,710	742	395
04年	8,210	404	4,320	4,238	1,430	612
05年	11,017	549	5,001	4,833	2,273	789
05年 2月	755	36	315	336	126	48
3月	887	46	381	377	144	66
4月	901	40	438	444	153	56
5月	982	41	445	416	151	68
6月	990	52	559	460	167	52
7月	852	44	389	427	201	56
8月	1,074	56	400	431	209	69
9月	907	53	412	376	252	104
10月	970	48	430	368	258	67
11月	1,054	50	492	407	237	70
12月	940	40	420	408	223	76
06年 1月	852	48	371	424	212	61