

2005年6月アルゼンチンの経済情勢

2005年7月作成
在アルゼンチン大使館

1. 概要

2日に新旧債券の交換が実施された。また、アルゼンチンとの経済協議を行うIMF理事会が開かれ、構造改革の実施や残存不履行債務への対応の必要性などが指摘された。さらに、新たなプログラムの交渉について協議するため7月中にIMF理事会が開催される見込みである。

第1四半期のGDPは前期比0.5%増に止まったが、4月の経済動向指数は前月比0.6%増となり、5月の消費及び生産の指数も予想をやや上回る結果となった。他方、6月の消費者物価指数は予想を上回り前月比で0.9%上昇し、1～6月の消費者物価指数は累計で6.1%の上昇となった。これを受けて、政府は価格抑制を図るため各食品業界との新たな合意の締結を検討している模様である。

第2四半期のマネタリーベースの平均値は目標の範囲内に収まったものの、上限に近い結果となった。経済省は国外からの資金流入に対する規制を強化し、中銀も民間部門によるドル買いを促進することを目的とすると見られる一連の措置を実施したが、6月の中銀によるドル買い介入額は過去最高の16億ドル超となった。中銀がペソ資金の吸収に努めた結果、短期金利は上昇した。

財政は、税収が好調な一方、歳出が大幅に増加しており、5月のプライマリー財政収支は、33億ペソの黒字を確保したものの、前年同月比で24.4%減となった。貿易も、輸出が好調な一方、輸入が大幅に増加しており、5月の貿易黒字は前年同月比で25.8%減の1,188百万ドルとなった。

2. 経済の主な動き

(1) 対民間債務の再編

(イ) 2日、新旧債券の交換（新債券の発行）が実施され、3日、新債券は上場された。

(ロ) 債券交換の実施を受けて、大手格付会社スタンダード&プアーズ社は1日、アルゼンチンの長期ソブリン格付けをSDからB-に、フィッチ社は3日、アルゼンチンのカントリーシーリングをB-からBに、ムーディーズ社も29日に同じくCa a 1からB3に、それぞれ引き上げた。

(ハ) また、米投資銀行JPモルガン社が発表しているカントリーリスク指数EMBI+は、新債券を評価対象に組み入れた結果、13日に6,623ポイントから795ポイントに、30日には462ポイントまで低下し、ベネズエラの466ポイント、ブラジルの414ポイントに近い水準となった。

(ニ) 概して新債券は活発に取引され、上場後一時値を下げたものの、その後は値を上げ

た。

(2) IMFとの関係

(イ) 20日、IMF理事会は、加盟国との定期的な経済協議である4条協議をアルゼンチンで行い、その概要が公表された。同概要によれば、協議では、アルゼンチン経済は2001年末の危機から力強く回復したとされた一方、更なる歳出の抑制、金融政策の一層の引締め、財政構造改革、銀行システム及び規制公共サービス部門の問題解決、民間債権者に対する残存不履行債務を解決する前向きな戦略の必要性などが指摘されたとされている。

(ロ) また、29日、IMFは、ラト専務理事の声明を発表し、アルゼンチン当局から新たな経済プログラムについてIMFとの協議を開始したいとの希望が伝えられたこと、新たなプログラムの交渉について協議するため7月中に理事会が開催されるであろうことなどが発表された。

(3) 賃金等の引上げを巡る動き

(イ) 1日、政府の雇用・生産性・最低賃金委員会において、最低賃金を現行の月額450ペソから同630ペソに7月までに段階的に引き上げることが合意された。この引上げは、昨年の2度の政令による特別手当月額150ペソを賃金に組み込む形で行われる。対象者は、100万人弱に上る見込みである。

(ロ) 14日及び15日、自動車産業労組SMATAとフォード社・ダイムラークライスラー社・フォルクスワーゲン社は賃金引上げで合意に至った。基本給が約14~32%引き上げられ、06年1月からは月額2000ペソ近い水準になる。

(ハ) 15日、政府は、最低年金支給額を7月から現行の月額308ペソから350ペソに引き上げると発表した。対象者は、年金受給者の70%近い240万人に上る見込みである。また、この結果、今年の歳出は581百万ペソ、来年の歳出は1,163百万ペソ増える見込みである。

(ニ) 17日、小売業労組と小売業経営者団体は賃金引上げで合意に至り、基本給が現行の月額629ペソから885ペソに段階的に引き上げられる。対象者は70万人に上る見込みである。

(4) 資金流入規制の強化等

(イ) 経済省は、国外からの資金流入に対する規制を強化した。

まず、先月26日に国外からの流入資金の国内据置き義務を180日間から365日間に拡大したのに続き、10日、国外からの流入資金の30%を原則365日間無利子で預託する義務を設けた。また、29日には、当初預託義務規制の対象外としていた居住者の在外資金の還流についても、月額200万ドル以上の場合は規制の対象とし、右金額以下の場合であっても、月額5万ドル以上の場合は連邦歳入庁への申告を義務づけることとした。

これらの措置は、国外からの投機目的の短期資金の急激な流入により国内経済が不安定

化するのを回避することを目的としているが、同時に、資金流入を抑制することによりペソ高圧力を減らす狙いもあるものと見られている。

(ロ) また、中銀は、ペソ高圧力を減らすために民間部門によるドル買いを促進することを目的とすると見られる一連の措置を実施した。

まず、16日、金融機関に対する外貨保有制限を資産の10%から15%に緩和した。また、24日、最終消費財1800品目の輸入業者に対して、輸入前のドル購入を義務づけた。さらに、これまで、両替業者が外貨を150万ドル以上所有する場合には、150万ドルを超える部分の外貨を中銀口座に預託する義務を課していたが、28日に同義務を廃止した。

3. 経済指標の動向

(1) 経済活動全般

(イ) 第1四半期のGDP (INDEC発表) は、前年同期比で8.0%増、前期比で0.5%増となり、前期までに比べ、経済の成長速度はやや鈍化した。特に、投資が前年同期比で13.9%増に止まり、伸び率が大きく鈍化した。

(ロ) 他方、4月の経済動向指数 (INDEC発表) は、前年同期比で9.8%増、前月比で0.6%増となり、予想を上回る結果となった。ただし、前年同期がエネルギー不足などにより不調であったこと、及び今年第1四半期に不調だった建設業の反動的回復などの影響もあるものと見られている。

(2) 消費

(イ) 5月のショッピングセンター及びスーパーマーケット売上高 (INDEC発表) は、物価の安定及び前月の不振の反動などもあり、前年同期比でそれぞれ10.0%増、8.3%増、前月比でそれぞれ1.8%増、4.8%増となり、前月の不振からの復調を示した。

(ロ) 自動車協会 (ADEFA) が発表した6月の自動車販売台数も34,922台となり、前年同月比で26.1%増、前月比で3.6%増とやや増加した。

(3) 工業生産・建設活動

(イ) 5月の工業生産指数 (INDEC発表) は、前年同月比で8.5%増、前月比で1.2%増となり、予想を上回る結果となった。製紙・印刷、非金属鉱物、鉄鋼・アルミなどの生産が好調だった。

(ロ) 5月の建設活動指数 (INDEC発表) は、前年同月比で8.9%増、前月比で2.3%増となった。4月よりは伸びが鈍化したものの、不調だった第1四半期からの反動的回復などにより、引き続き好調を維持した。

(ハ) 一方、自動車協会が発表した6月の自動車生産台数は26,573台で、前年同月比で18.2%増、前月比で0.4%減に止まった。

(4) 物価・雇用

(イ) 6月の消費者物価指数（INDEC発表）は、前月比で0.9%増と予想を上回る結果となった。食料品が前月比で0.8%上昇し、家賃・光熱費などの住居関係費が同4.1%上昇したことなどによる。この結果、1～6月の消費者物価指数は累計で6.1%の上昇となった。一方、卸売物価指数は前月比0.1%の上昇に止まった。

当初、6月の消費者物価指数の上昇は前月比0.6%程度に止まると見られていたことから、3月中旬から90日間の牛肉及び鶏肉の価格抑制合意は更新されなかったが、今回の結果を受け、再合意の締結が検討されている模様である。また、乳製品については、3月22日から150日間の価格抑制合意が締結されているが、同業界が同合意の遵守が難しいとしていることや期限後の新たな合意の締結についても検討するため、現在交渉が行われている。さらに、ミネラルウォーターや小麦粉についても、同様の合意の締結が検討されている模様である。

(ロ) 労働省は、5月の雇用統計を発表し、正規雇用は、前月比で0.8%、前年同月比で8.8%増加した。

(5) 金融

(イ) 中銀が発表した第2四半期のマネタリーベースの平均値は516.5億ペソとなった。同期の目標値である上限519.94億ペソ、下限487.45億ペソの範囲内に収まり、8四半期連続で目標を達成したが、上限に近い結果となった。

(ロ) 中銀は、6月に16億ドルを超えるドル買いの為替介入を行った。介入額は5月の約15億ドルを上回り、過去最高を更新した。この結果、6月末の外貨準備高は230億ドルを超えた。

(ハ) 他方、中銀は、為替介入の結果過剰に供給されたペソ資金の吸収に努めた。この結果、短期金利が上昇し、5月末に3.31%だったオーバーナイト金利は、6月末には5.44%となった。

(6) 財政

(イ) 経済省が発表した5月のプライマリー財政収支は、前年同月に比べ、歳入が0.2%減少する一方、歳出が35.8%増加した結果、前年同月比で24.4%減となる約33億ペソの黒字となった。この結果、今年1月から5月までのプライマリー財政黒字の合計額は約98億ペソとなり、今年の黒字目標額である145億ペソの70%近くを達成したことになる。

(ロ) 経済省が発表した6月の税収は、前年同月比で16.8%増加し、11,054百万ペソとなった。法人及び個人に係る所得税収が前年同月比23.8%増の3,605百万ペソ、付加価値税収が同3.6%増の3,004百万ペソ、輸出税収が同28.6%増の1,103百万ペソとなった。

(7) 貿易・国際収支

(イ) 5月の貿易は、輸出が前年同月比8.1%増の3,666百万ドル、輸入が同38.3%増の2,478百万ドルとなった。輸出額は過去最高を更新したものの、輸入額の伸びが大きく、貿易黒字は同25.8%減の1,188百万ドルとなった。

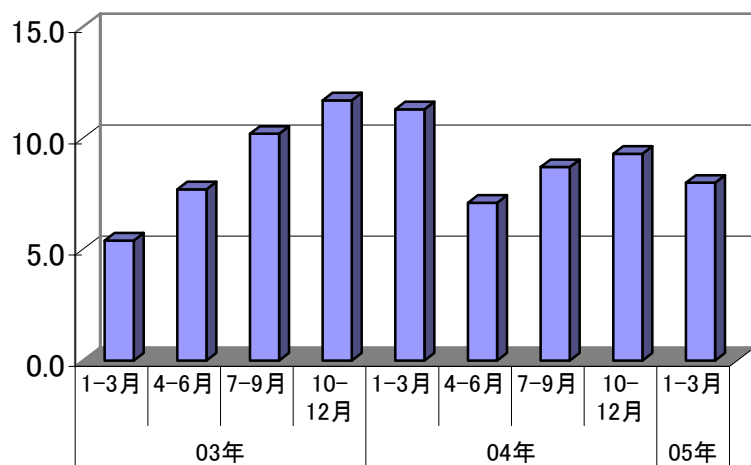
(ロ) また、INDECより第1四半期の国際収支が発表された。経常収支は、5百万ドルの赤字となり、前年同期の503百万ドルの黒字から悪化した。これは、輸入及び配当金支払いが増加したことなどによるものである。一方、資本収支は、543百万ドルの黒字となり、前年同期の56百万ドルの黒字から改善した。これは、非金融民間部門の投資収支が、前年同期の487百万ドルの赤字から、1,007百万ドルの黒字に大幅に改善したことなどによるが、その多くは、投機目的の資金の流入によるものと見られている。

(1) 経済活動全般

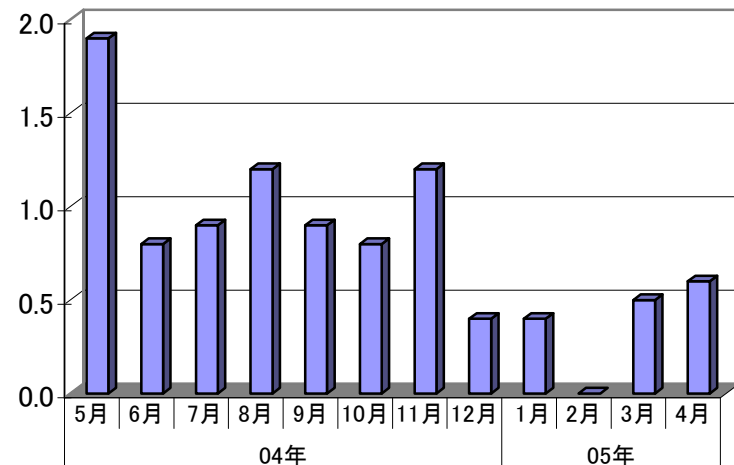
	名目GDP 百万ペソ	実質GDP成長率		民間消費	政府消費	固定投資	輸出	輸入
		前期比 %	前年比 %	前年比 %	前年比 %	前年比 %	前年比 %	前年比 %
02年	312.580		▲ 10.9	▲ 14.4	▲ 5.1	▲ 36.4	3.1	▲ 50.1
03年	375.909		8.8	8.2	1.5	38.2	6.0	37.6
04年	447.643		9.0	9.5	2.7	34.4	8.1	40.1
03年 1-3月期		3.0	5.4	3.2	▲ 0.2	21.7	5.1	15.0
4-6月期		2.2	7.7	7.0	3.7	33.1	7.9	36.2
7-9月期		3.4	10.2	10.4	1.9	44.9	5.4	46.2
10-12月期		3.0	11.7	11.9	0.3	48.9	5.5	51.7
04年 1-3月期		2.0	11.3	11.7	0.8	50.3	7.7	55.8
4-6月期		1.3	7.1	8.3	▲ 0.8	36.8	▲ 0.2	42.5
7-9月期		3.0	8.7	8.9	4.1	33.6	9.2	38.2
10-12月期		2.6	9.3	9.4	6.5	23.6	16.5	28.9
05年 1-3月期		0.5	8.0	8.0	4.1	13.9	18.8	16.2

	経済活動指数	
	前期比 %	前年比 %
04年 5月	1.9	6.0
6月	0.8	9.0
7月	0.9	7.4
8月	1.2	10.2
9月	0.9	8.7
10月	0.8	7.4
11月	1.2	10.8
12月	0.4	9.7
05年 1月	0.4	8.7
2月	0.0	8.2
3月	0.5	7.2
4月	0.6	9.8

実質GDP成長率(前年同期比)の推移



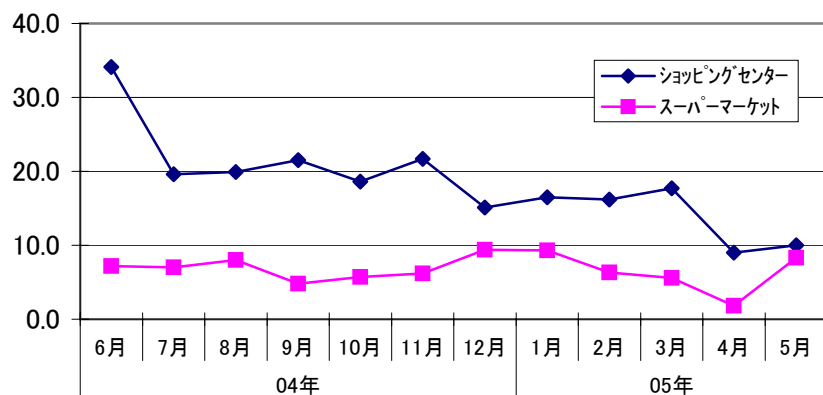
経済活動指数(前月比)の推移



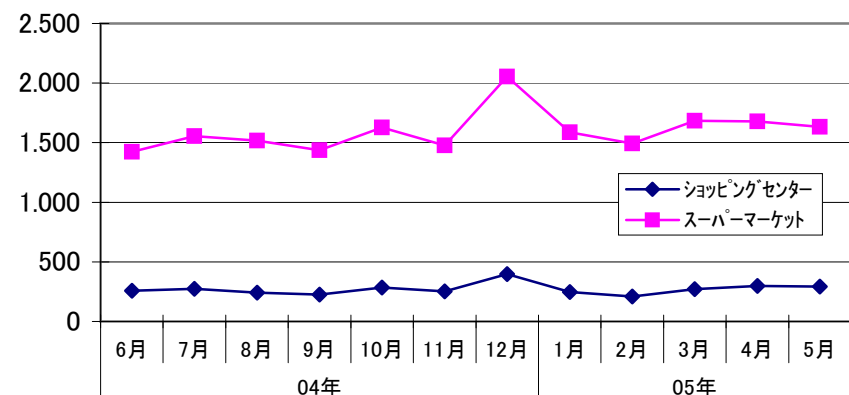
(2)消費

	ショッピングセンター売上高				スーパーマーケット売上高				自動車販売台数	
	名目		実質		名目		実質		前期比 %	前年比 %
	前期比 %	前年比 %	前期比 %	前年比 %	前期比 %	前年比 %	前期比 %	前年比 %		
02年		5.9				11.8				▲ 53.4
03年		39.8				9.6				89.0
04年		33.5				10.3				100.4
04年 6月	3.9	39.8	1.5	34.1	▲ 2.6	8.3	▲ 1.4	7.2	▲ 0.5	115.8
7月	6.6	33.8	▲ 5.1	19.6	9.2	14.2	1.5	7.0	▲ 2.2	89.0
8月	▲ 11.7	21.3	3.7	19.9	▲ 2.4	6.6	1.6	8.0	3.6	89.2
9月	▲ 6.3	34.6	3.4	21.5	▲ 5.3	12.3	▲ 1.3	4.8	▲ 3.8	44.5
10月	25.2	38.0	▲ 1.1	18.6	13.3	16.5	1.8	5.7	▲ 3.0	54.4
11月	▲ 10.8	24.5	5.2	21.7	▲ 9.3	5.3	0.0	6.2	1.6	49.6
12月	56.9	30.3	▲ 1.6	15.1	39.1	15.6	4.1	9.4	6.3	52.5
05年 1月	▲ 38.0	34.7	3.3	16.5	▲ 22.8	14.4	▲ 0.6	9.3	11.9	44.0
2月	▲ 14.4	19.0	▲ 2.1	16.2	▲ 5.9	6.9	▲ 0.2	6.3	▲ 14.7	33.8
3月	29.1	31.6	1.9	17.7	12.8	16.1	0.2	5.6	28.9	40.8
4月	10.1	28.2	▲ 1.0	9.0	▲ 0.4	14.3	▲ 2.1	1.8	▲ 3.4	35.7
5月	▲ 2.5	18.1	1.8	10.0	▲ 2.7	11.7	4.8	8.3	▲ 0.4	21.2
6月									3.6	26.1

消費動向(前年同月比)

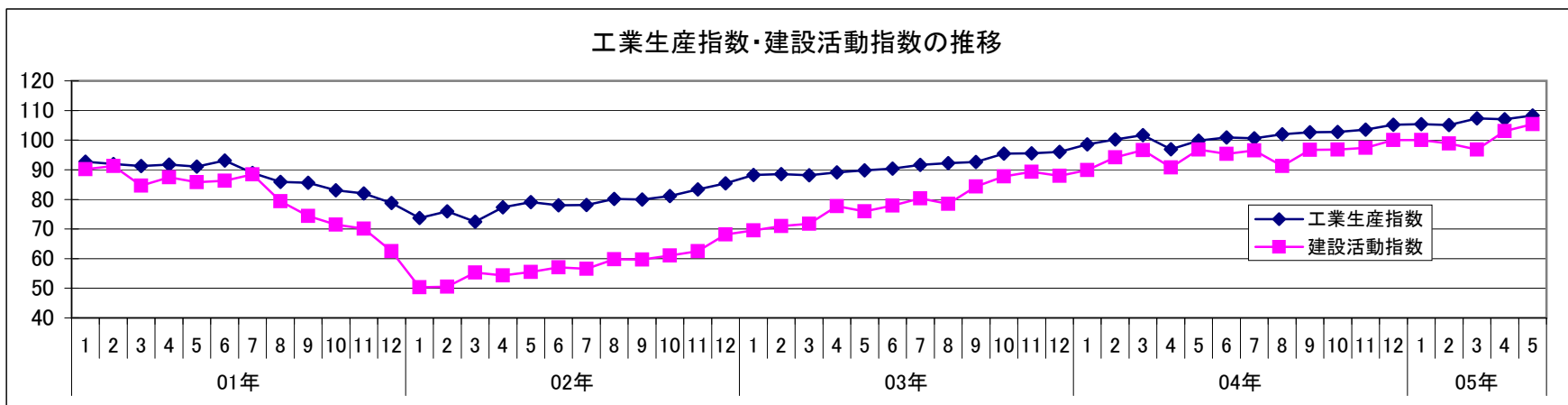


消費動向(売上高実数・百万円)



(3) 工業生産・建設活動

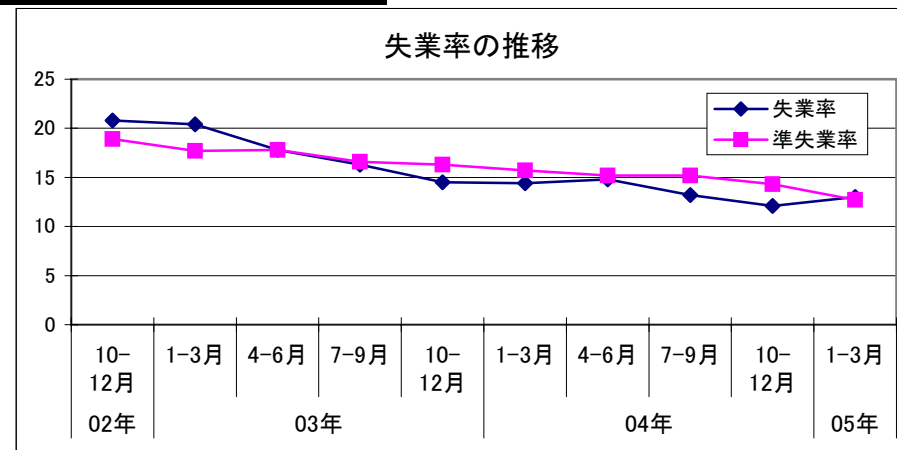
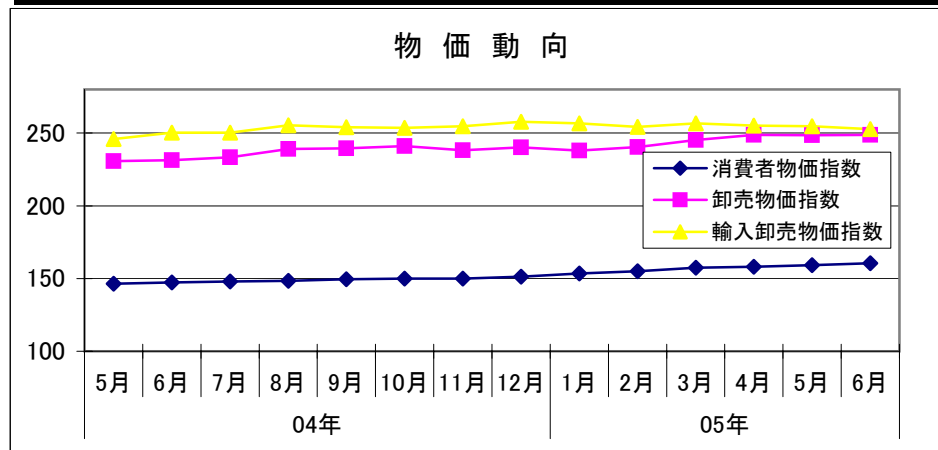
	工業生産指数							建設活動指数		自動車生産台数		
	前期比 %	前年比 %	乳製品 前年比 %	植物油 前年比 %	織物 前年比 %	石油精製 前年比 %	セメント 前年比 %	粗鋼 前年比 %	前期比 %	前年比 %	前期比 %	前年比 %
02年		▲ 10.6	▲ 18.5	13.8	-	▲ 3.9	▲ 27.6	6.4		▲ 28.3		▲ 32.3
03年		16.2	▲ 10.6	12.7	-	3.9	31.3	14.6		37.8		6.4
04年		10.7	21.1	▲ 1.3	-	2.2	15.6	1.2		19.9		53.5
04年 6月	1.1	11.6	23.3	2.9	10.2	▲ 1.0	29.4	▲ 3.2	▲ 1.5	22.3	4.5	66.2
7月	▲ 0.3	9.8	24.4	▲ 2.9	12.5	4.3	13.0	2.1	1.3	20.2	▲ 5.6	74.7
8月	1.4	10.6	32.5	0.7	9.6	2.0	9.5	▲ 2.4	▲ 5.4	16.3	11.2	53.5
9月	0.7	10.9	22.2	▲ 6.8	15.1	9.2	11.1	0.3	5.9	14.7	8.8	56.9
10月	0.1	7.8	18.1	▲ 6.2	11.9	8.3	3.1	5.7	0.1	10.4	▲ 0.7	52.3
11月	0.7	8.4	20.3	▲ 1.5	9.7	▲ 7.6	5.4	11.2	0.6	9.1	13.4	48.7
12月	1.6	9.6	17.3	▲ 1.9	7.2	5.3	18.3	7.9	2.7	13.8	▲ 21.0	69.3
05年 1月	0.2	6.9	12.0	▲ 6.0	0.4	▲ 5.9	20.0	5.9	0.0	11.2	▲ 5.5	79.3
2月	▲ 0.3	4.9	6.2	5.2	3.3	8.6	5.1	2.2	▲ 1.1	5.0	▲ 40.3	▲ 9.1
3月	2.1	5.5	8.2	4.1	10.8	0.1	11.6	10.9	▲ 2.0	0.3	117.1	25.9
4月	▲ 0.3	10.4	12.2	10.6	7.3	▲ 0.9	27.0	14.3	6.3	13.4	▲ 1.3	34.3
5月	1.2	8.5	7.3	8.1	12.2	▲ 3.5	26.4	14.5	2.3	8.9	▲ 3.3	24.0
6月											▲ 0.4	18.2



(4) 物価・雇用

	消費者物価指数		卸売物価指数		輸入卸売物価指数		給与指数		
	前期比 %	前年比 %	財	サービス	前期比 %	前年比 %	前期比 %	前年比 %	
02年		41.0				118.0		204.5	
03年		3.7				2.0		▲ 11.4	
04年		6.1				7.9		7.1	
04年 6月	0.6	4.9	0.6	0.5	0.2	8.5	1.9	6.5	0.17
7月	0.5	4.9	▲ 0.1	1.3	0.9	9.6	▲ 0.1	8.8	0.65
8月	0.3	5.3	0.8	▲ 0.4	2.4	10.6	2.1	8.2	0.88
9月	0.6	5.9	0.9	0.2	0.2	11.2	▲ 0.6	7.2	0.32
10月	0.4	5.7	0.3	0.6	0.6	11.3	▲ 0.2	8.1	0.12
11月	0.0	5.4	▲ 0.1	0.2	▲ 1.2	8.7	0.4	8.6	0.40
12月	0.8	6.1	0.7	1.1	0.9	7.9	1.2	7.1	0.47
05年 1月	1.5	7.2	0.6	3.0	▲ 1.0	7.0	▲ 0.4	7.0	3.67
2月	1.0	8.1	1.1	0.8	1.1	6.8	▲ 0.9	5.0	2.05
3月	1.5	9.1	2.2	0.6	2.0	8.6	0.9	5.7	0.67
4月	0.5	8.8	0.6	0.4	1.5	9.2	▲ 0.6	6.1	1.30
5月	0.6	8.6	0.3	1.1	▲ 0.1	7.8	▲ 0.2	3.6	1.53
6月	0.9	9.0	0.6	1.3	0.1	7.6	▲ 0.7	1.0	

	失業率	準失業率
	%	%
02年 10-12月期	20.8	18.9
03年 1-3月期	20.4	17.7
4-6月期	17.8	17.8
7-9月期	16.3	16.6
10-12月期	14.5	16.3
04年 1-3月期	14.4	15.7
4-6月期	14.8	15.2
7-9月期	13.2	15.2
10-12月期	12.1	14.3
05年 1-3月期	13.0	12.7



(5) 金融

	メルバル 指数	為替	外貨準備	マネタリー ベース	預金残高	カントリー リスク	コールレート (ペソ翌日)
		ペソ	百万ドル	百万ペソ	百万ペソ		%
02年末	524.95	3.39	10.516	29.151	67.356	6.358	6.25
03年末	1071.95	2.92	14.119	46.391	91.486	5.361	1.50
04年末	1375.37	2.95	19.645	52.477	113.414	4.703	2.31
04年 7月末	966.10	2.96	18.068	47.062	108.343	5.036	2.50
8月末	952.14	2.99	18.075	47.407	109.475	5.258	2.56
9月末	1142.50	2.97	18.223	47.534	110.641	5.440	2.56
10月末	1287.14	2.96	18.586	45.891	112.102	5.440	2.50
11月末	1213.09	2.93	18.943	48.675	112.642	5.194	2.38
12月末	1375.37	2.95	19.645	52.477	113.414	4.703	2.31
05年 1月末	1373.79	2.91	20.137	49.363	117.872	5.129	2.31
2月末	1558.62	2.91	20.792	49.664	117.859	4.853	2.31
3月末	1400.42	2.91	20.338	50.203	116.477	5.393	2.44
4月末	1348.35	2.90	20.904	49.845	122.343	6.293	2.69
5月末	1485.55	2.87	22.103	52.142	124.293	6.488	3.31
6月末	1367.41	2.87	23.052	51.424	124.711	4.62	5.44



(6) 財政

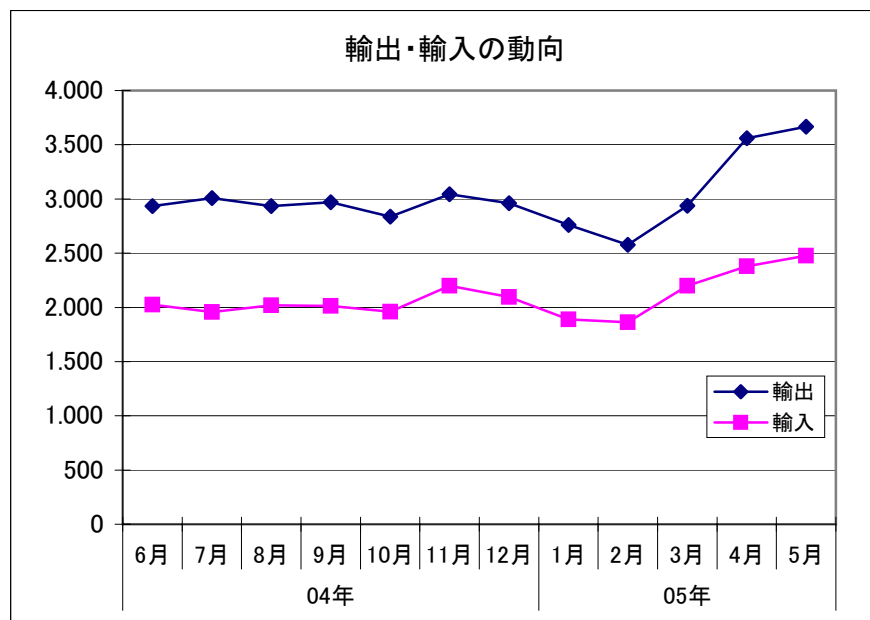
	総合収支	一次収支
	百万ペソ	百万ペソ
02年	▲ 4.549	2.260
03年	1.805	8.688
04年	11.658	17.360
04年 1-3月期	2.376	3.989
4-6月期	6.667	7.857
7-9月期	3.371	4.982
10-12月期	▲ 756	532
04年 11月	358	1.086
12月	▲ 2.377	▲ 2.063
05年 1月	1.455	1.643
2月	184	1.390
3月	891	1.235
4月	1.900	2.244
5月	649	3.307

	税収							
	所得稅		付加価値稅		輸出稅			
	百万ペソ	前年比 %	百万ペソ	前年比 %	百万ペソ	前年比 %	百万ペソ	前年比 %
02年	50.476	11.2	8.919	▲ 11.6	15.242	▲ 0.7	5.022	9557.7
03年	72.244	43.1	14.751	65.4	20.948	37.4	9.212	83.4
04年	98.293	36.1	22.289	51.1	30.977	47.9	10.272	11.5
04年 8月	8.470	39.9	1.738	32.6	2.867	57.5	886	50.1
9月	7.976	30.4	1.500	47.2	2.759	34.6	881	19.4
10月	8.052	28.2	1.692	54.7	2.570	33.8	894	9.0
11月	8.103	26.8	1.736	26.0	2.686	34.1	817	12.7
12月	7.993	18.4	1.084	▲ 17.3	2.662	27.9	867	21.8
05年 1月	8.803	24.0	1.729	34.9	2.970	19.3	830	29.7
2月	8.250	29.8	1.856	75.3	2.545	18.2	769	22.9
3月	8.358	26.4	1.733	66.7	2.736	18.9	970	38.5
4月	9.282	31.8	1.956	66.4	3.001	30.6	1.220	18.3
5月	12.046	▲ 2.6	3.709	▲ 31.7	3.173	28.3	1.235	14.2
6月	11.054	16.8	3.605	23.8	3.004	3.6	1.103	28.6

(7)貿易

	輸出		輸入		貿易収支
	百万ドル	前年比 %	百万ドル	前年比 %	百万ドル
02年	25,709	▲ 3.1	8,990	▲ 55.8	16,720
03年	29,566	15.0	13,833	53.9	15,732
04年	34,453	16.5	22,320	61.4	12,133
04年 6月	2,934	1.0	2,025	77.5	910
7月	3,008	6.1	1,957	55.4	1,051
8月	2,934	24.4	2,020	78.0	914
9月	2,969	25.3	2,013	52.7	956
10月	2,837	16.5	1,959	36.0	879
11月	3,043	24.4	2,198	64.5	845
12月	2,962	20.8	2,095	38.9	867
05年 1月	2,759	19.1	1,890	17.9	869
2月	2,578	8.1	1,862	37.3	716
3月	2,936	10.7	2,200	31.1	736
4月	3,559	17.1	2,379	44.1	1,180
5月	3,666	8.1	2,478	38.3	1,188

	地域別輸出(百万ドル)					
	メルコスール	チリ	NAFTA	EU	中国	日本
02年	5,733	2,976	3,833	5,132	1,182	371
03年	5,576	3,456	4,170	5,830	2,456	343
04年	6,770	3,856	5,041	6,082	2,622	357
04年 6月	534	322	400	571	191	43
7月	576	305	414	461	332	34
8月	574	352	410	500	284	15
9月	604	346	526	465	221	25
10月	643	350	460	446	153	22
11月	684	332	537	493	146	44
12月	599	370	490	519	140	7
05年 1月	539	301	411	453	70	24
2月	523	291	431	480	115	20
3月	547	343	418	537	142	9
4月	681	383	491	584	414	31
5月	636	356	433	617	627	15



	地域別輸入(百万ドル)					
	メルコスール	チリ	NAFTA	EU	中国	日本
02年	2,896	177	2,027	2,029	342	314
03年	5,167	290	2,584	2,710	742	395
04年	8,211	404	4,320	4,199	1,401	612
04年 6月	753	36	366	351	113	55
7月	754	28	347	342	129	61
8月	770	34	380	361	137	56
9月	742	32	436	335	151	48
10月	743	38	370	327	158	53
11月	770	41	411	438	178	58
12月	734	37	419	431	156	55
05年 1月	707	44	326	358	152	56
2月	755	36	315	336	126	48
3月	887	46	381	377	144	66
4月	901	40	438	444	153	56
5月	982	41	445	416	151	68