

## 2005年3月アルゼンチンの経済情勢

2005年4月作成  
在アルゼンチン大使館

### 1. 概況

経済省は、国内外で民間債権者を対象に行われた債券交換の最終結果を発表し、債権者参加率が76.15%に達したことを明らかにした。債券交換の結果が明らかになったことで、政府は停止していたIMFとの協議を再開した。しかし、ニューヨークにおける訴訟で旧債券の仮差し押さえが行われたため、当初4月1日に予定されていた新債券の発行は延期されることとなった。一方、国内では物価上昇率が高くなり始めており、石油販売価格の値上げに対するキルチネル大統領の不買運動発言は、インフレに対する政府の強い懸念の現れと見られる。政府は、食肉や乳製品などの業界と個別に価格協定を結び、価格抑制を図ろうとしている。

### 2. 経済の主な動き

#### (1) 対民間債務の再編交渉

(イ) 6日より、ラバーニャ経済相はワシントンを訪れ、ラトIMF専務理事等と会談を行った。会談では、ラバーニャ経済相が債券交換の結果について説明し、今後のIMFとの関係について協議が行われた。

(ロ) 18日、ラバーニャ経済相、ニールセン金融長官等は、経済省において、債券交換の最終結果を発表した。3日の暫定結果の発表において、76.07%とされた債権者参加率は76.15%に修正された。債券交換に参加しなかった23.85%の債権者(約195億ドル)について、ラバーニャ経済相は、債券交換プロセスの再開はないと改めて明言した。また、ラバーニャ経済相は、今年中に返済期限の来るBODEN債などの支払いに充てるために、主に国内の機関投資家を対象として、新しい債券の起債を今後数週間のうちに行うことを明らかにした。

(ハ) 旧債券を保有する投資ファンドElliot社は、他の債権者が債券交換に応じた旧債券70億ドル分の差し押さえを求める訴訟をニューヨーク連邦地裁に起こし、右旧債券の仮差し押さえが行われた。29日、ニューヨーク連邦地裁のグリエサ判事は、Elliot社の差し押さえ要求を退ける判決を下したが、Elliot社はこれを不服として直ちに控訴した。このため、旧債券の仮差し押さえ解除は、控訴審の判断に委ねられることになった。こうした事態を受けて、経済省は、当初4月1日に予定されていた新債券の発行を控訴審において仮差し押さえ措置が解除されるまで延期することを決定した。

#### (2) 石油販売価格の値上げを巡る動き

(イ) 8日、シェル社は、国際的な原油価格の値上がりを受けて、アルゼンチン国内の石

油販売価格を値上げ（ガソリン：2.6%～3.5%、軽油：4.2%）することを発表し、翌9日から実施された。10日、キルチネル大統領は、右シェル社の値上げについて、「油一缶すら買うべきではなく、アルゼンチン人がもはやこのような行動（値上げ）に耐えられなくなっていることに気付くべきである」と述べ、消費者に不買運動を呼びかけた。右発言を受けて、ピケテロ・グループがブエノスアイレス市内にあるシェル本社前において抗議活動を行った他、シェル社のガソリンスタンドを封鎖するなどした。

（ロ）キルチネル大統領の発言に対しては、ガソリン業界関係者から驚きの声が上がったが、他方で、今年に入ってから物価上昇率が高くなり始めており、インフレに対する政府の強い懸念の現れとの見方がされている。

### 3. 経済指標の動向

#### （1）経済活動全般

（イ）I N D E Cより、2004年のG D P暫定値が発表された。実質G D P成長率は、9.0%増で、2003年の8.8%増を上回る高い成長率となった。投資が34.5%増と高い成長を示した他、民間消費も9.4%増の伸びとなった。

（ロ）1月の経済活動指数（I N D E C発表）は、前年同月比で9.1%増、前月比で0.4%増となった。

#### （2）消費

（イ）2月のショッピングセンター及びスーパーマーケット売上高（I N D E C発表）は、顕著な消費回復が見られた昨年の傾向が続いており、前年同月比でそれぞれ14.5%増、6.1%増となった。特に、観光客の増加等から、ショッピングセンターの売上げは前年同月比で2ケタ台の伸びが続いている。

（ロ）自動車協会（A D E F A）が発表した3月の自動車販売台数は35,042台で、前月比で28.9%増、前年同月比で40.8%増となった。

#### （3）工業生産・建設活動

（イ）2月の工業生産指数（I N D E C発表）は、前年同月比で4.9%増、前月比では0.7%減となり、7ヶ月振りの減少となった。また、2月の建設活動指数（I N D E C発表）は、前年同月比で5.0%増、前月比で1.3%減となった。

（ロ）自動車協会が発表した3月の自動車生産台数は27,948台で、前月比117.1%増、前年同月比25.9%増となり、2月の休暇シーズンによる落ち込みから回復が見られた。

#### （4）物価・雇用

（イ）3月の消費者物価指数（I N D E C発表）は、前月比1.5%増となり、今年に入ってから累計で4.0%増と高い水準になった。特に上昇が著しいのは、食料や衣類などの生活必需品で貧困層への影響も懸念される。政府は、牛肉や鶏肉、乳製品などの業界と個別に価格協定を結び、価格抑制を図ろうとしている。また、卸売物価指数も、前月比2.1%増となり、2月に続いて高い水準となった。

(ロ) I N D E Cより、2004年第4四半期の失業率が、前期比1.1%減の12.1%と発表された。失業率は、景気回復に減速が見られた2004年第2四半期に微増したものの、2期連続して減少を記録した。また、週労働時間が35時間以下の準失業率は、前期比0.9%減の14.3%となった。

#### (5) 金融

インフレ懸念を受けて、中銀は、為替市場でのドル買い介入額を減らしてマネタリーベースの増加を抑える一方、銀行への再割引の早期返済入札などによって通貨吸収を行っている。

#### (6) 財政

(イ) 経済省が発表した2月のプライマリー財政収支は、税収増などの影響で1,390百万ペソの黒字(対前年同月比39%増)となった。

(ロ) 3月の税収は、所得税の大幅な増収により前年同月比で26.4%増の8,358百万ペソで、引き続き税収の増加が続いている。

#### (7) 貿易

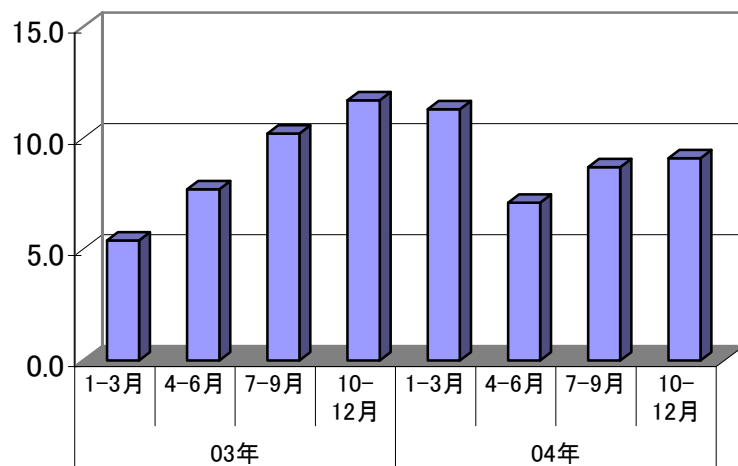
2月の貿易は、輸出が2,578百万ドルと前年同月比8.1%増、輸入が同37.3%増の1,862百万ドルで、貿易収支は716百万ドルの黒字となった。

# (1) 経済活動全般

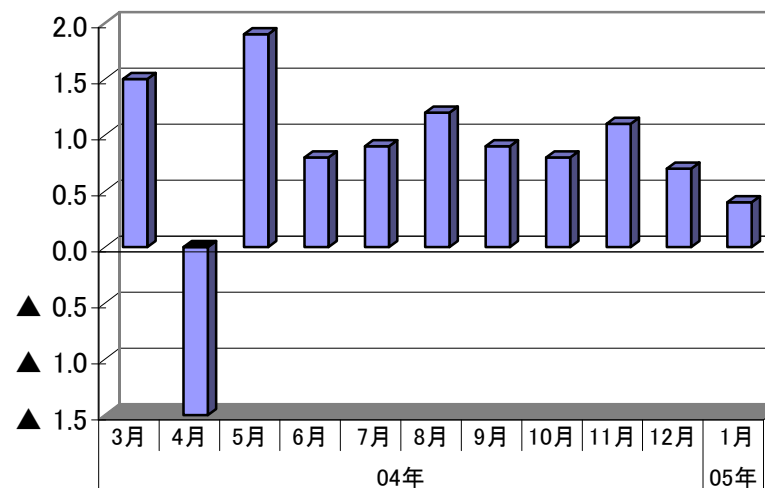
	名目GDP 百万ペソ	実質GDP成長率		民間消費	政府消費	固定投資	輸出	輸入
		前期比 %	前年比 %	前年比 %	前年比 %	前年比 %	前年比 %	前年比 %
02年	312.580		▲ 10.9	▲ 14.4	▲ 5.1	▲ 36.4	3.1	▲ 50.1
03年	375.909		8.8	8.2	1.5	38.2	6.0	37.6
04年	447.307		9.0	9.4	2.7	34.5	8.2	39.8
03年 1-3月期		3.0	5.4	3.2	▲ 0.2	21.7	5.1	15.0
4-6月期		2.2	7.7	7.0	3.7	33.1	7.9	36.2
7-9月期		3.4	10.2	10.4	1.9	44.9	5.4	46.2
10-12月期		3.0	11.7	11.9	0.3	48.9	5.5	51.7
04年 1-3月期		1.2	11.3	11.7	0.8	50.3	7.7	55.8
4-6月期		0.9	7.1	8.3	▲ 0.8	36.8	▲ 0.2	42.5
7-9月期		3.3	8.7	8.9	4.1	33.6	9.2	38.2
10-12月期		2.7	9.1	9.1	6.5	23.9	16.8	27.8

	経済活動指数	
	前期比 %	前年比 %
04年 3月	1.5	12.9
4月	▲ 1.5	6.5
5月	1.9	6.0
6月	0.8	9.0
7月	0.9	7.4
8月	1.2	10.2
9月	0.9	8.7
10月	0.8	6.9
11月	1.1	10.6
12月	0.7	9.7
05年 1月	0.4	9.1

実質GDP成長率(前年同期比)の推移



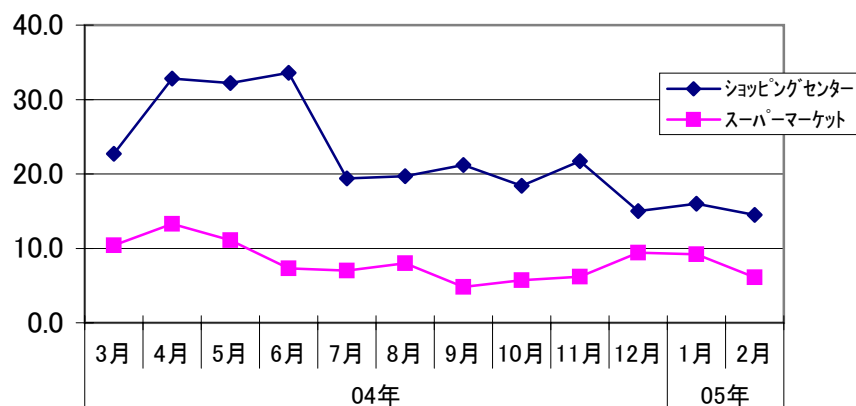
経済活動指数(前月比)の推移



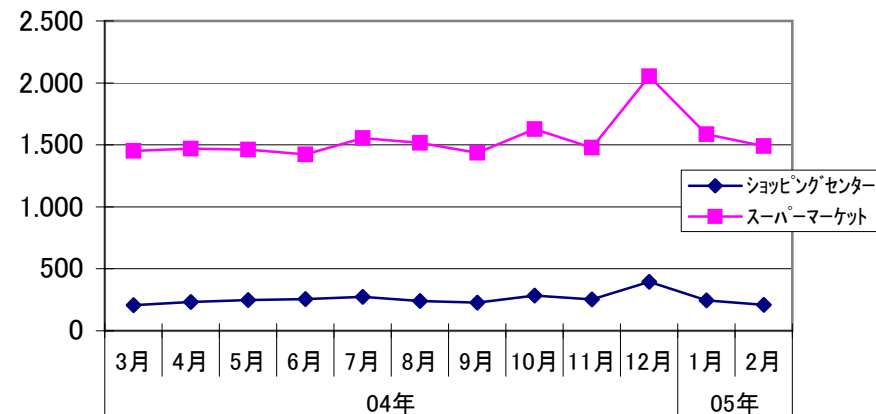
## (2)消費

	ショッピングセンター売上高				スーパーマーケット売上高				自動車販売台数	
	名目		実質		名目		実質			
	前期比 %	前年比 %	前期比 %	前年比 %	前期比 %	前年比 %	前期比 %	前年比 %	前期比 %	前年比 %
02年		5.9				11.8				▲ 53.4
03年		39.8				9.6				89.0
04年		33.5				10.3				100.4
04年 4月	13.0	39.3	5.8	32.8	1.2	11.5	1.2	13.3	▲ 0.1	170.6
5月	5.9	42.5	1.3	32.2	▲ 0.5	9.2	▲ 0.3	11.1	11.6	147.9
6月	3.8	39.7	1.0	33.6	▲ 2.6	8.3	▲ 1.6	7.3	▲ 0.5	115.8
7月	6.4	33.4	▲ 5.0	19.4	9.2	14.2	1.1	7.0	▲ 2.2	89.0
8月	▲ 11.5	21.2	3.8	19.7	▲ 2.4	6.6	1.6	8.0	3.6	89.2
9月	▲ 6.2	34.4	3.4	21.2	▲ 5.3	12.3	▲ 1.4	4.8	▲ 3.8	44.5
10月	25.2	37.9	▲ 1.1	18.4	13.3	16.5	1.8	5.7	▲ 3.0	54.4
11月	▲ 10.8	24.4	5.3	21.7	▲ 9.3	5.3	0.0	6.2	1.6	49.6
12月	56.8	30.2	▲ 1.6	15.0	39.1	15.6	3.8	9.4	6.3	52.5
05年 1月	▲ 38.3	34.1	2.9	16.0	▲ 22.8	14.3	▲ 0.6	9.2	11.9	44.0
2月	▲ 14.9	17.7	▲ 2.6	14.5	▲ 6.0	6.7	▲ 0.4	6.1	▲ 14.7	33.8
3月									28.9	40.8

消費動向(前年同月比)



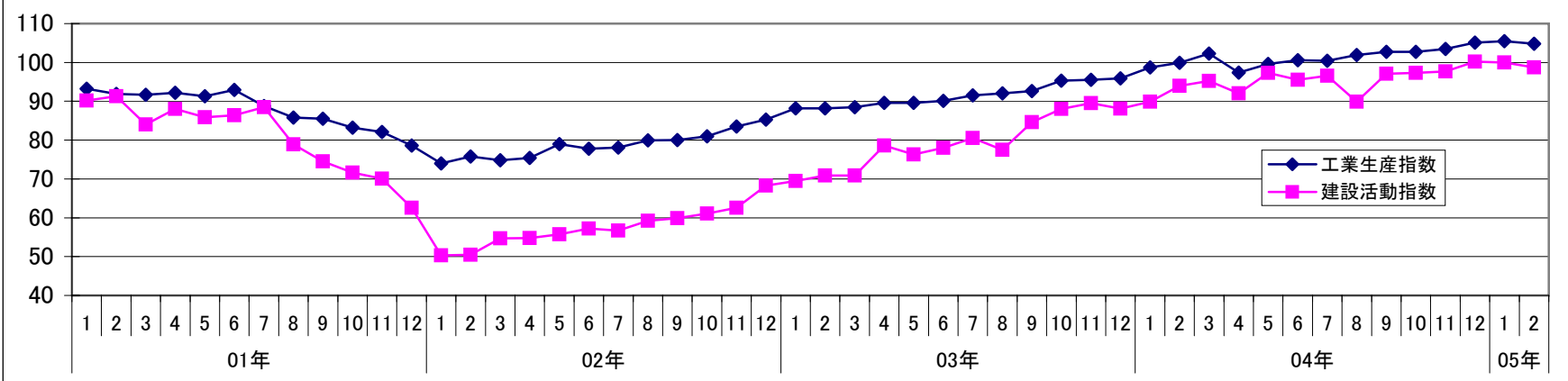
消費動向(売上高実数・百万円)



### (3) 工業生産・建設活動

	工業生産指数							建設活動指数		自動車生産台数		
	前期比 %	前年比 %	乳製品 前年比 %	植物油 前年比 %	織物 前年比 %	石油精製 前年比 %	セメント 前年比 %	粗鋼 前年比 %	前期比 %	前年比 %	前期比 %	前年比 %
02年		▲ 10.6	▲ 18.5	13.8	-	▲ 3.9	▲ 27.6	6.4		▲ 28.3		▲ 32.3
03年		16.2	▲ 10.6	12.7	-	3.9	31.3	14.6		37.8		6.4
04年		10.7	21.1	▲ 1.3	-	2.2	15.6	1.2		19.9		53.5
04年 4月	▲ 4.8	8.7	17.9	4.8	4.8	▲ 3.7	15.5	▲ 5.7	▲ 3.4	17.0	▲ 7.4	32.0
5月	2.3	11.2	24.6	3.1	0.9	▲ 0.3	21.4	▲ 4.6	5.8	27.5	4.7	52.2
6月	1.0	11.7	23.3	2.9	10.2	▲ 1.0	29.4	▲ 3.2	▲ 1.8	22.4	4.5	66.2
7月	▲ 0.2	9.7	24.4	▲ 2.9	12.5	4.3	13.0	2.1	1.2	20.0	▲ 5.6	74.7
8月	1.5	10.8	32.5	0.7	9.6	2.0	9.5	▲ 2.4	▲ 6.9	16.0	11.2	53.5
9月	0.8	10.9	22.2	▲ 6.8	15.1	9.2	11.1	0.3	8.0	14.8	8.8	56.9
10月	0.0	7.8	18.1	▲ 6.2	11.9	8.3	3.1	5.7	0.2	10.6	▲ 0.7	52.3
11月	0.8	8.4	20.3	▲ 1.5	9.7	▲ 7.6	5.4	11.2	0.4	9.2	13.4	48.7
12月	1.5	9.6	17.3	▲ 1.9	7.2	5.3	18.3	7.9	2.6	13.7	▲ 21.0	69.3
05年 1月	0.4	6.9	12.0	▲ 6.0	0.4	▲ 5.9	20.0	5.9	▲ 0.2	11.2	▲ 5.5	79.3
2月	▲ 0.7	4.9	6.2	5.2	3.3	8.6	5.1	2.2	▲ 1.3	5.0	▲ 40.3	▲ 9.1
3月											117.1	25.9

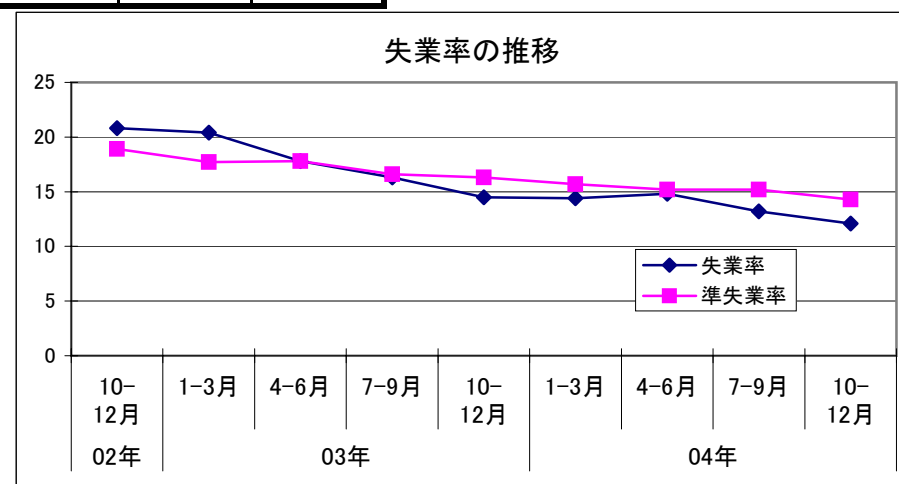
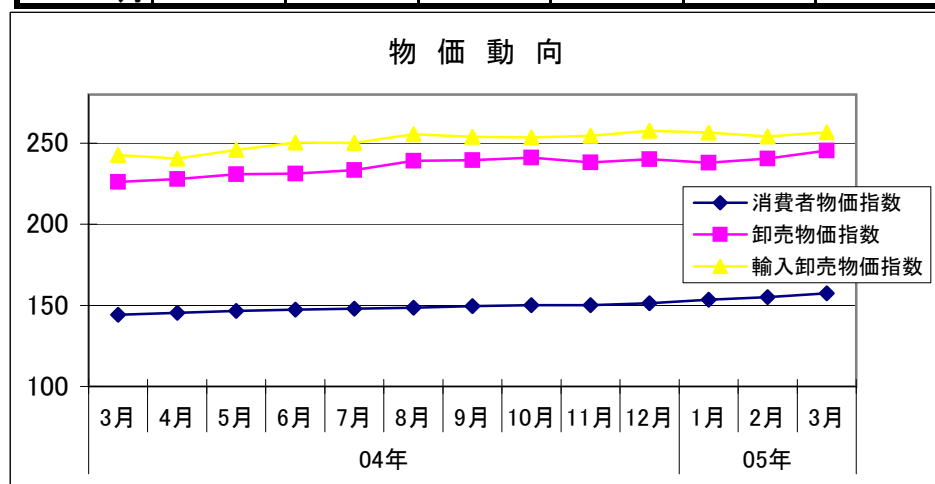
工業生産指数・建設活動指数の推移



#### (4) 物価・雇用

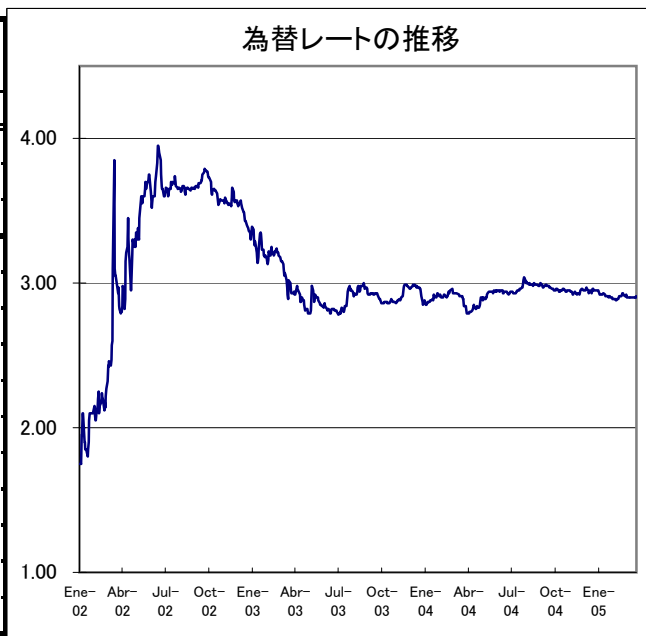
	消費者物価指数				卸売物価指数				給与指数
	財		サービス		輸入卸売物価指数		前期比 %		
	前期比 %	前年比 %	前期比 %	前期比 %	前期比 %	前年比 %			
02年		41.0				118.0		204.5	
03年		3.7				2.0		▲ 11.4	
04年		6.1				7.9		7.1	
04年 4月	0.9	3.1	0.9	0.8	0.8	5.9	▲ 0.9	▲ 2.2	0.47
5月	0.7	4.3	0.8	0.6	1.3	8.4	2.2	3.0	0.29
6月	0.6	4.9	0.6	0.5	0.2	8.5	1.9	6.5	0.17
7月	0.5	4.9	▲ 0.1	1.3	0.9	9.6	▲ 0.1	8.8	0.65
8月	0.3	5.3	0.8	▲ 0.4	2.4	10.6	2.1	8.2	0.88
9月	0.6	5.9	0.9	0.2	0.2	11.2	▲ 0.6	7.2	0.32
10月	0.4	5.7	0.3	0.6	0.6	11.3	▲ 0.2	8.1	0.12
11月	0.0	5.4	▲ 0.1	0.2	▲ 1.2	8.7	0.4	8.6	0.40
12月	0.8	6.1	0.7	1.1	0.9	7.9	1.2	7.1	0.47
05年 1月	1.5	7.2	0.6	3.0	▲ 1.0	7.0	▲ 0.4	7.0	3.67
2月	1.0	8.1	1.1	0.8	1.1	6.8	▲ 0.9	5.0	2.05
3月	1.5	9.1	2.2	0.6	2.1	8.6	0.9	5.7	

	失業率	準失業率
	%	%
02年 10-12月期	20.8	18.9
03年 1-3月期	20.4	17.7
4-6月期	17.8	17.8
10-12月期	14.5	16.3
04年 1-3月期	14.4	15.7
4-6月期	14.8	15.2
7-9月期	13.2	15.2
10-12月期	12.1	14.3



## (5) 金融

	ルバル 指数	為替	外貨準備	マネタリー ベース	預金残高	カントリー リスク	コールレート (ペソ翌日)
		ペソ	百万ドル	百万ペソ	百万ペソ		%
02年末	524.95	3.39	10.516	29.151	67.356	6.358	6.25
03年末	1071.95	2.92	14.119	46.391	91.486	5.361	1.50
04年末	1375.37	2.95	19.645	52.477	113.414	4.703	2.31
04年 5月末	952.62	2.94	16.704	47.650	101.504	4.964	3.69
6月末	945.45	2.94	17.442	48.627	105.614	5.188	2.63
7月末	966.10	2.96	18.068	47.062	108.343	5.036	2.50
8月末	952.14	2.99	18.075	47.407	109.475	5.258	2.56
9月末	1142.50	2.97	18.223	47.534	110.641	5.440	2.56
10月末	1287.14	2.96	18.586	45.891	112.102	5.440	2.50
11月末	1213.09	2.93	18.943	48.675	112.642	5.194	2.38
12月末	1375.37	2.95	19.645	52.477	113.414	4.703	2.31
05年 1月末	1373.79	2.91	20.137	49.363	117.872	5.129	2.31
2月末	1558.62	2.91	20.792	49.664	117.859	4.853	2.31
3月末	1400.42	2.91	20.338	50.203	116.477	5.393	2.44



## (6) 財政

	総合収支	一次収支
	百万ペソ	百万ペソ
02年	▲ 4.549	2.260
03年	1.805	8.688
04年	11.658	17.360
04年 1-3月期	2.376	3.989
4-6月期	6.667	7.857
7-9月期	3.371	4.982
10-12月期	▲ 756	532
04年 9月	1.054	1.387
10月	1.263	1.510
11月	358	1.086
12月	▲ 2.377	▲ 2.063
05年 1月	1.455	1.643
2月	184	1.390

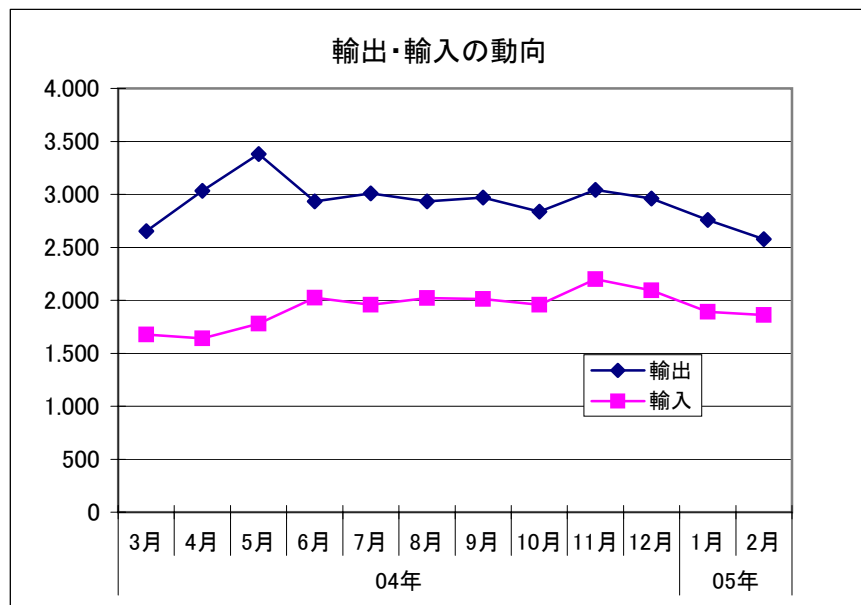
	税収							
	所得税		付加価値税		輸出税			
	百万ペソ	前年比 %	百万ペソ	前年比 %	百万ペソ	前年比 %	百万ペソ	前年比 %
02年	50.476	11.2	8.919	▲ 11.6	15.242	▲ 0.7	5.022	9557.7
03年	72.244	43.1	14.751	65.4	20.948	37.4	9.212	83.4
04年	98.293	36.1	22.289	51.1	30.977	47.9	10.272	11.5
04年 6月	9.470	46.1	2.913	76.8	2.899	78.0	858	▲ 8.4
7月	8.704	33.8	1.639	38.4	2.818	53.9	990	10.7
8月	8.470	39.9	1.738	32.6	2.867	57.5	886	50.1
9月	7.976	30.4	1.500	47.2	2.759	34.6	881	19.4
10月	8.052	28.2	1.692	54.7	2.570	33.8	894	9.0
11月	8.103	26.8	1.736	26.0	2.686	34.1	817	12.7
12月	7.993	18.4	1.084	▲ 17.3	2.662	27.9	867	21.8
05年 1月	8.803	24.0	1.729	34.9	2.970	19.3	830	29.7
2月	8.250	29.8	1.856	75.3	2.545	18.2	769	22.9
3月	8.358	26.4	1.733	66.7	2.736	18.9	970	38.5



## (7)貿易

	輸出		輸入		貿易収支
	百万ドル	前年比 %	百万ドル	前年比 %	百万ドル
02年	25,709	▲ 3.1	8,990	▲ 55.8	16,720
03年	29,566	15.0	13,833	53.9	15,732
04年	34,453	16.5	22,320	61.4	12,133
04年 4月	3,033	22.9	1,639	47.6	1,394
5月	3,380	20.3	1,779	64.0	1,601
6月	2,934	1.0	2,025	77.5	910
7月	3,008	6.1	1,957	55.4	1,051
8月	2,934	24.4	2,020	78.0	914
9月	2,969	25.3	2,013	52.7	956
10月	2,837	16.5	1,959	36.0	879
11月	3,043	24.4	2,198	64.5	845
12月	2,962	20.8	2,095	38.9	867
05年 1月	2,759	19.1	1,890	17.9	869
2月	2,578	8.1	1,862	37.3	716

	地域別輸出(百万ドル)					
	メルコスール	チリ	NAFTA	EU	中国	日本
02年	5,733	2,976	3,833	5,132	1,182	371
03年	5,576	3,456	4,170	5,830	2,456	343
04年	6,770	3,856	5,041	6,082	2,622	357
04年 4月	434	296	318	522	446	33
5月	527	372	414	573	442	17
6月	534	322	400	571	191	43
7月	576	305	414	461	332	34
8月	574	352	410	500	284	15
9月	604	346	526	465	221	25
10月	643	350	460	446	153	22
11月	684	332	537	493	146	44
12月	599	370	490	519	140	7
05年 1月	539	301	411	453	70	24
2月	523	291	431	480	115	20



	地域別輸入(百万ドル)					
	メルコスール	チリ	NAFTA	EU	中国	日本
02年	2,896	177	2,027	2,029	342	314
03年	5,167	290	2,584	2,710	742	395
04年	8,211	404	4,320	4,199	1,401	612
04年 4月	599	29	324	317	79	54
5月	675	36	307	334	97	52
6月	753	36	366	351	113	55
7月	754	28	347	342	129	61
8月	770	34	380	361	137	56
9月	742	32	436	335	151	48
10月	743	38	370	327	158	53
11月	770	41	411	438	178	58
12月	734	37	419	431	156	55
05年 1月	707	44	326	358	152	56
2月	755	36	315	336	126	48