

2005年1月アルゼンチンの経済情勢

2005年2月作成
在アルゼンチン大使館

1. 概況

経済省は、各地で債券交換に関する説明会を開催し、債券交換の申し込み受付が開始された。申し込み開始から2週間で、国内の債権者を中心に債権者受諾率は26.6%に達した。ブラジルとの間で通商協議が行われたが、両国の溝は埋まらず、アルゼンチンはブラジル製品に対する輸入規制を継続することを決定した。一方、為替市場へのドル買い介入によって、中銀の外貨準備は2001年半ば以来、200億ドルを突破した。

2. 経済の主な動き

(1) 対民間債務の再編交渉

(イ) 12日、経済省内において債券交換説明会（ロードショー）が開催され、新債券の概要や債券交換手続きについての説明が行われた。ラバーニャ経済相は、債権者受諾率について、「50%の受諾率によって、公的債務全体の3分の2が正常化され、債務再編を成し遂げたと考えることができる」との発言を行った。また、今後、新たな債券交換や追加的な支払などは一切行われたい旨が改めて強調された。

(ロ) ブエノスアイレスに続き、13日以降、ニールセン金融長官、マドクル技術調整長官等が2つのグループに分かれ、米国や欧州の各地で同様な債券交換説明会を開催した。個人債権者の多い伊では、特に債権者からの強い反発があった。一方、最大の債権者団体であるGCABは、アルゼンチン政府に対抗して、米国や欧州の各地で会合を開き、債券交換に応じないよう債権者に呼びかけた。

(ハ) 14日、(日本を除く)全世界で債券交換の申し込み受付が開始された(締め切りは2月25日)。AFJP(民間の年金基金)を始めとする国内の機関投資家は、申し込み初日に、一斉に準元本維持債の申し込みを行った。申し込み開始から2週間経過した28日時点で、申し込み債券額は約218億ドル、債権者受諾率は26.6%(アルゼンチン国内分:22.4%、海外分:4.2%)に達した。高金利から当初の予想よりも元本削減債の申し込みが伸びており、逆に、伊などの個人投資家の間で旧債券を機関投資家に売却する動きが出てきていることもあり、元本維持債の申し込みはあまり伸びていない。

(ニ) 一方、日本における債券交換は、新債券の元利金支払方法等が決まらなかったことから他の地域より手続きが遅れ、20日から申し込み受付が開始された。25日、パジャ金融次官が訪日し、金融関係者を集めた債券交換説明会を行った。

(2) 口蹄疫ワクチン接種清浄国ステータスの回復

(イ) 18日、国際獣疫事務局(OIE)は、アルゼンチンの南緯42度線以北について口蹄疫ワクチン接種清浄国のステータスを再付与することを決定した。アルゼンチンは、2

003年9月にサルタ州で口蹄疫が発見されて以来、同ステータスを失っていた。

(ロ) OIEの決定を受けて、ホルヘ・アマジャ動植物衛生事業団(SENASA)総裁は、「これにより、アルゼンチンは国内・域内の衛生プログラムを強化し、アルゼンチン産食肉をより多くの国が輸入できるようになるための条件が向上する」と述べた。

(3) ブラジルとの通商問題

(イ) 25日、リオデジャネイロにおいて、ブラジルとの間で通商協議が行われた。アルゼンチン側からは、キアラディア外務省通商・国際経済担当副大臣やドゥモン経済省商工長官等が参加した。ブラジル側から、貿易不均衡是正のための提案が示されたが、アルゼンチン側が満足する内容とはなっておらず、アルゼンチン経済省は引き続きブラジル製品に対する輸入規制を継続することを決定した。次回の協議は、3月にブエノスアイレスで開かれる予定となっている。

(ロ) レアル高により、アルゼンチン産品のブラジル市場での競争力が高まっているにも関わらず、アルゼンチンの対ブラジル貿易赤字は1月も1.48億ドルに達した。これで、対ブラジル貿易赤字は20ヶ月続いている。

3. 経済指標の動向

(1) 経済活動全般

11月の経済活動指数(INDEC発表)は、前年同月比で9.7%増、前月比で0.6%増となった。昨年11ヶ月間では前年比で8.7%の増加となり、セバスチャン・カツツ経済政策次官は、「昨年の成長率は、8.5%以下になるとは考えにくい」とコメントした。

(2) 消費

(イ) 12月のショッピングセンター及びスーパーマーケット売上高(INDEC発表)は、前年同月比でそれぞれ30.3%増、15.7%増となっており、引き続き消費の回復傾向が見られる。昨年1年間の売上高では、ショッピングセンターが33.5%増、スーパーマーケットが10.3%増となった。

(ロ) 一方、自動車協会(ADEFA)が発表した1月の自動車販売台数は31,864台で、前月比で11.9%増、前年同月比で44%増と大幅な増加が続いている。

(3) 工業生産・建設活動

(イ) 12月の工業生産指数(INDEC発表)は、前年同月比で9.6%増、前月比でも1.9%増と2ヶ月続けての増加となった。また、12月の建設活動指数(INDEC発表)は、前年同月比13.1%増、前月比2.4%増となった。

(ロ) 一方、自動車協会が発表した1月の自動車生産台数は21,543台で、前月比5.5%減、前年同月比79.3%増となった。

(4) 物価・雇用

1月の消費者物価指数(INDEC発表)は、前月比1.5%増で、2002年8月以来の高い水準となった。特に上昇したのは、旅行・観光や医療サービス、交通(タクシーの

値上げによる)などが挙げられる。インフレ懸念が強まっているが、経済省は、季節的要因が大きいことや卸売物価指数が前月比 1.1%の減少となったことを強調して、懸念払拭を試みている。

(5) 金融

為替市場でのドル買い介入によって、中銀の外貨準備高は2001年半ば以来、200億ドルに達した。マネタリーベースの増加がインフレに繋がることを懸念し、中銀はドル買い介入額を減らしている。

(6) 財政

(イ) 経済省が発表した12月のプライマリー財政収支は、年末の支出増により2,063百万ペソの赤字となった。一方、昨年1年間のプライマリー財政黒字は、17,360百万ペソに達し、GDP比約4%という記録的な数字となった。

(ロ) 1月の税収は前年同月比で24%増の8,803百万ペソで、引き続き税収の増加が続いている。

(7) 貿易

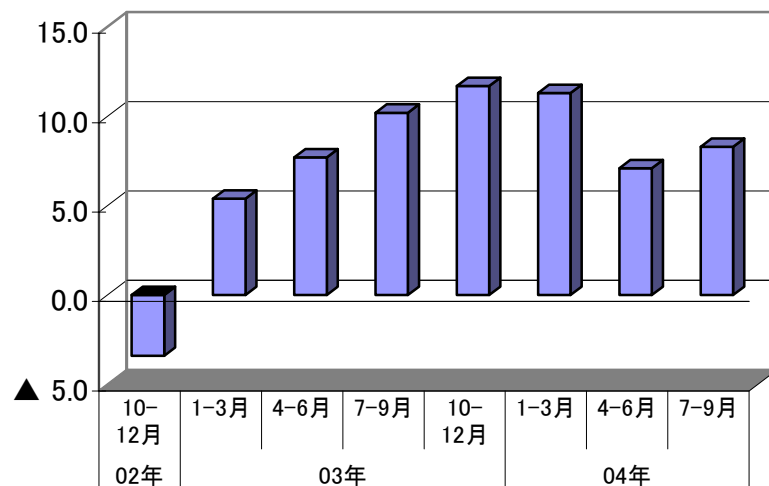
12月の貿易は、輸出が2,962百万ドルと前年同月比20.8%増、輸入が同38.9%増の2,095百万ドルで、貿易収支は867百万ドルの黒字となった。昨年1年間の輸出は、前年比17%増の34,453百万ドルの記録的な数字となった。一方、輸入も同61%増の22,320百万ドルとなった結果、貿易黒字は12,133百万ドルで同22.8%減少した。

(1) 経済活動全般

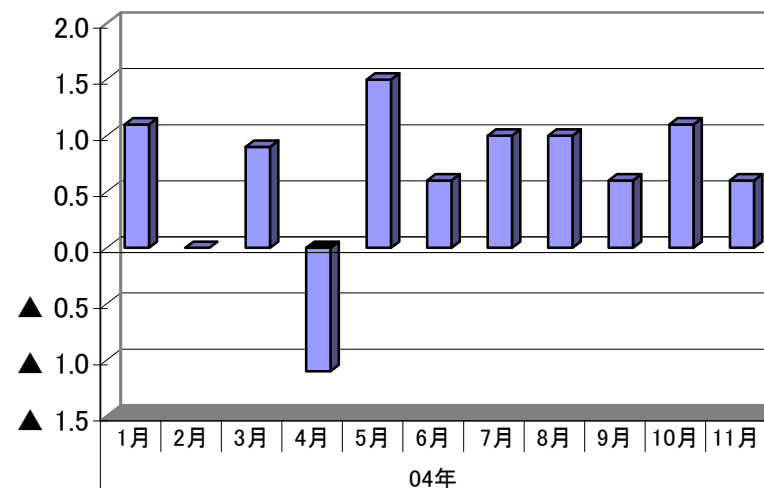
	名目GDP 百万ペソ	実質GDP成長率						
		前期比 %	前年比 %	民間消費 前年比 %	政府消費 前年比 %	固定投資 前年比 %	輸出 前年比 %	輸入 前年比 %
01年	268.697		▲ 4.4	▲ 5.7	▲ 2.1	▲ 15.7	2.7	▲ 13.9
02年	312.580		▲ 10.9	▲ 14.4	▲ 5.1	▲ 36.4	3.1	▲ 50.1
03年	375.909		8.8	8.2	1.5	38.2	6.0	37.6
02年 10-12月期		1.2	▲ 3.4	▲ 7.0	▲ 2.1	▲ 17.9	5.7	▲ 31.5
03年 1-3月期		3.0	5.4	3.2	▲ 0.2	21.7	5.1	15.0
4-6月期		2.2	7.7	7.0	3.7	33.1	7.9	36.2
7-9月期		3.4	10.2	10.4	1.9	44.9	5.4	46.2
10-12月期		3.0	11.7	11.9	0.3	48.9	5.5	51.7
04年 1-3月期		1.5	11.3	11.7	0.8	50.3	7.7	55.8
4-6月期		0.8	7.1	8.3	▲ 0.8	36.8	▲ 0.2	42.5
7-9月期		2.9	8.3	8.8	4.8	33.1	9.2	38.1

	経済活動指数	
	前期比 %	前年比 %
04年 1月	1.1	10.9
2月	0.0	10.7
3月	0.9	12.1
4月	▲ 1.1	7.0
5月	1.5	5.5
6月	0.6	9.0
7月	1.0	7.0
8月	1.0	9.7
9月	0.6	8.2
10月	1.1	7.1
11月	0.6	9.7

実質GDP成長率(前年同期比)の推移



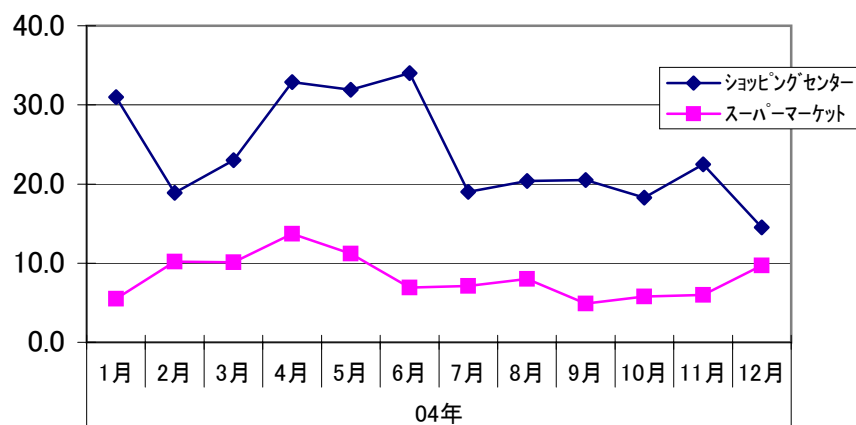
経済活動指数(前月比)の推移



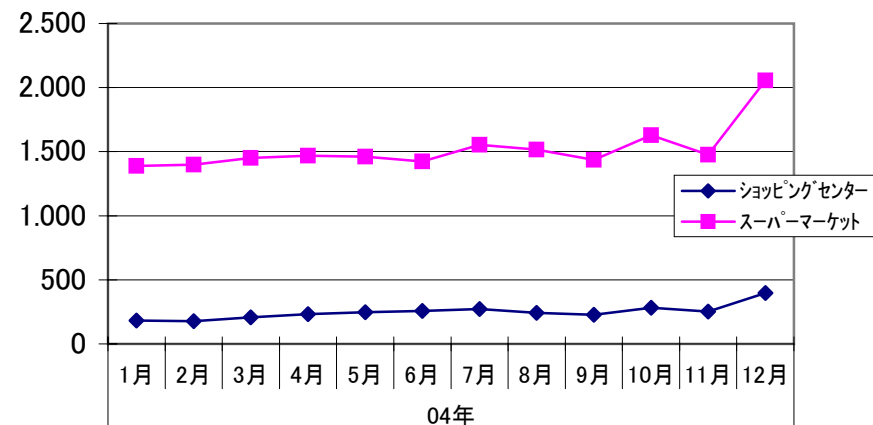
(2)消費

	ショッピングセンター売上高				スーパーマーケット売上高				自動車販売台数	
	名目		実質		名目		実質		前期比 %	前年比 %
	前期比 %	前年比 %	前期比 %	前年比 %	前期比 %	前年比 %	前期比 %	前年比 %		
01年		▲ 16.2				▲ 5.8				▲ 42.4
02年		5.9				11.8				▲ 53.4
03年		39.8				9.6				88.4
04年 2月	▲ 3.1	42.1	▲ 6.1	18.9	0.7	12.9	3.0	10.2	▲ 8.8	218.5
3月	16.8	23.1	2.9	23.0	3.8	1.3	0.1	10.1	22.8	245.4
4月	13.0	39.3	5.7	32.9	1.2	11.5	1.0	13.7	▲ 0.1	170.6
5月	5.9	42.5	1.1	31.9	▲ 0.5	9.2	0.1	11.2	11.6	147.9
6月	3.8	39.7	1.5	34.0	▲ 2.6	8.3	▲ 2.1	6.9	▲ 0.5	115.8
7月	6.4	33.4	▲ 5.1	19.0	9.2	14.2	1.7	7.1	▲ 2.2	89.0
8月	▲ 11.5	21.2	3.8	20.4	▲ 2.4	6.6	1.6	8.0	3.6	89.2
9月	▲ 6.2	34.4	3.1	20.5	▲ 5.3	12.3	▲ 1.5	4.9	▲ 3.8	44.5
10月	25.2	37.9	▲ 1.2	18.3	13.3	16.5	1.9	5.8	▲ 3.0	54.4
11月	▲ 10.8	24.4	6.7	22.5	▲ 9.3	5.3	▲ 0.4	6.0	1.6	49.6
12月	57.0	30.3	▲ 2.8	14.5	39.2	15.7	4.2	9.7	6.3	52.5
05年 1月									11.9	44.0

消費動向(前年同月比)



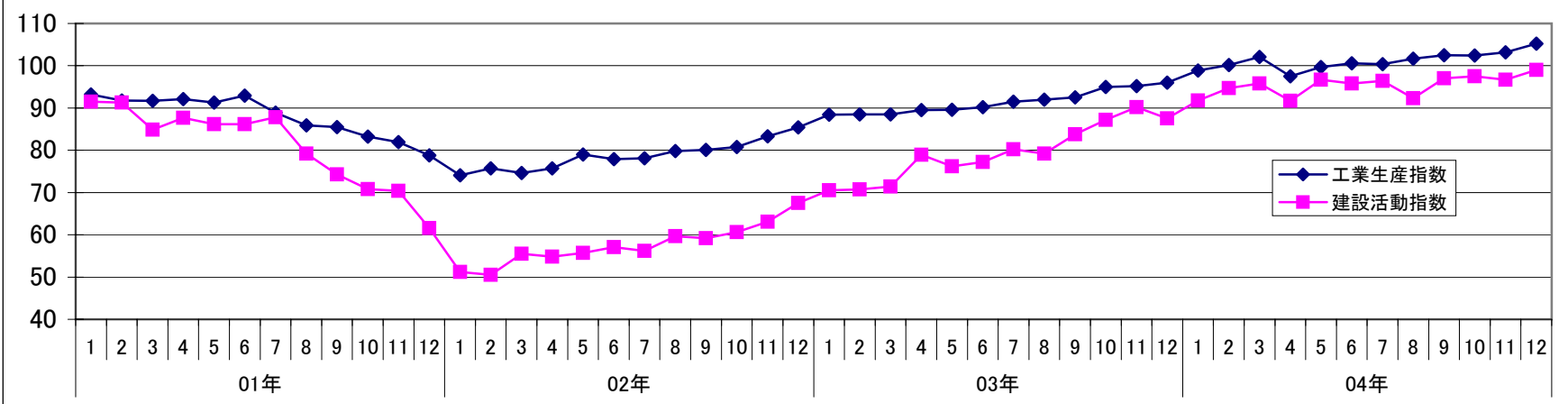
消費動向(売上高実数・百万円)



(3) 工業生産・建設活動

	工業生産指数							建設活動指数		自動車生産台数		
	前期比 %	前年比 %	乳製品 前年比 %	植物油 前年比 %	織物 前年比 %	石油精製 前年比 %	セメント 前年比 %	粗鋼 前年比 %	前期比 %	前年比 %	前期比 %	前年比 %
01年		▲ 7.6	▲ 5.6	▲ 2.3	-	▲ 0.7	▲ 13.8	▲ 7.1		▲ 10.5		▲ 30.6
02年		▲ 10.6	▲ 18.5	13.8	-	▲ 3.9	▲ 27.6	6.4		▲ 28.3		▲ 32.3
03年		16.3	▲ 10.6	12.3	-	3.9	31.3	14.6		37.8		6.4
04年 2月	1.3	13.2	22.4	19.0	6.2	0.6	25.4	6.0	3.2	33.9	17.6	42.8
3月	1.9	15.4	16.7	4.1	3.4	5.7	26.8	▲ 6.8	1.2	34.2	56.8	59.6
4月	▲ 4.5	8.9	17.9	4.8	4.8	▲ 3.7	15.5	▲ 5.7	▲ 4.3	16.2	▲ 7.4	32.0
5月	2.3	11.3	24.6	3.1	0.9	▲ 0.3	21.4	▲ 4.6	5.5	26.9	4.7	52.2
6月	0.9	11.5	23.3	2.9	10.2	▲ 1.0	29.4	▲ 3.2	▲ 0.9	24.1	4.5	66.2
7月	▲ 0.2	9.7	24.4	▲ 2.9	12.5	4.3	13.0	2.1	0.6	20.2	▲ 5.6	74.7
8月	1.3	10.5	32.5	0.7	9.6	2.0	9.5	▲ 2.4	▲ 4.3	16.5	11.2	53.5
9月	0.8	10.8	22.2	▲ 6.8	15.1	9.2	11.1	0.3	5.1	15.8	8.8	56.9
10月	▲ 0.1	7.8	18.1	▲ 6.2	11.9	8.3	3.1	5.7	0.5	11.8	▲ 0.7	52.3
11月	0.8	8.4	20.3	▲ 1.5	9.7	▲ 7.6	5.4	11.2	▲ 0.8	7.2	13.4	48.7
12月	1.9	9.6	17.3	▲ 1.9	7.2	5.3	18.3	7.9	2.4	13.1	▲ 21.0	69.3
05年 1月											▲ 5.5	79.3

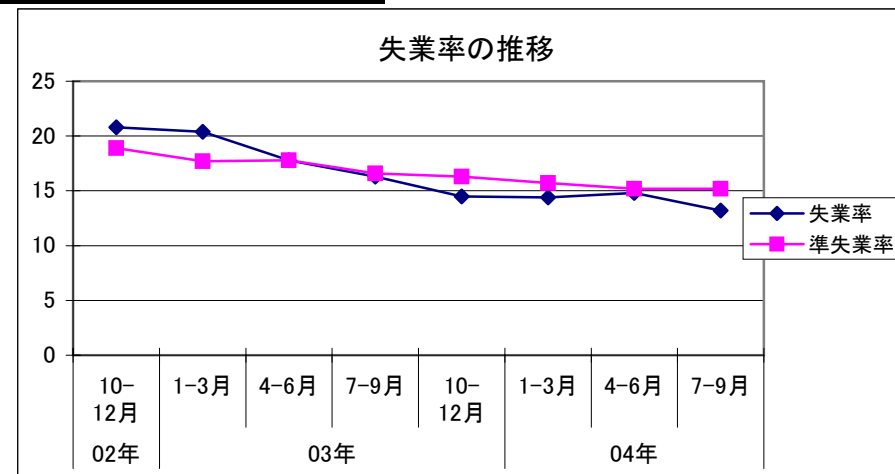
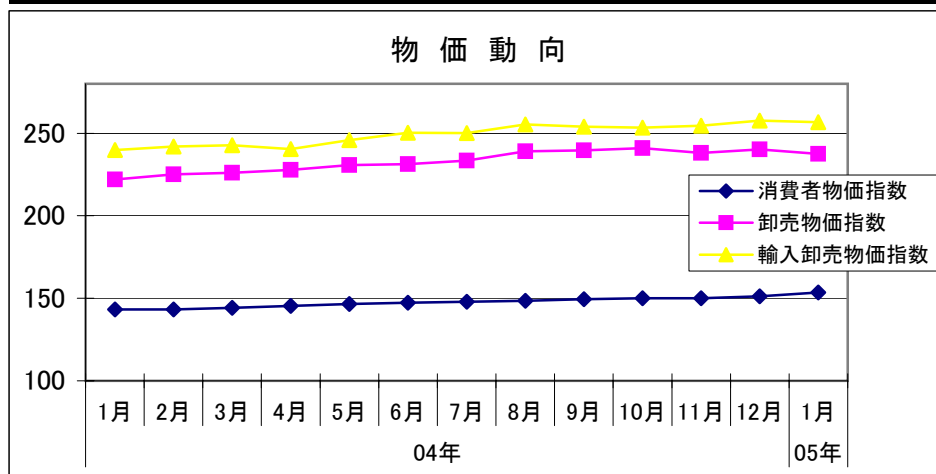
工業生産指数・建設活動指数の推移



(4) 物価・雇用

	消費者物価指数				卸売物価指数				給与指数
			財	サービス			輸入卸売物価指数		
	前期比 %	前年比 %	前期比 %	前期比 %	前期比 %	前年比 %	前期比 %	前年比 %	
01年		▲ 1.1				▲ 2.3		▲ 2.6	
02年		25.9				77.1		160.1	
03年		13.4				17.9		2.0	
04年 2月	0.1	2.3	0.1	0.1	1.4	2.1	0.9	▲ 6.6	1.71
3月	0.6	2.3	0.9	0.2	0.4	3.5	0.3	▲ 4.9	0.88
4月	0.9	3.1	0.9	0.8	0.8	5.9	▲ 0.9	▲ 2.2	0.47
5月	0.7	4.3	0.8	0.6	1.3	8.4	2.2	3.0	0.29
6月	0.6	4.9	0.6	0.5	0.2	8.5	1.9	6.5	0.17
7月	0.5	4.9	▲ 0.1	1.3	0.9	9.6	▲ 0.1	8.8	0.65
8月	0.3	5.3	0.8	▲ 0.4	2.4	10.6	2.1	8.2	0.88
9月	0.6	5.9	0.9	0.2	0.2	11.2	▲ 0.6	7.2	0.32
10月	0.4	5.7	0.3	0.6	0.6	11.3	▲ 0.2	8.1	0.12
11月	0.0	5.4	▲ 0.1	0.2	▲ 1.2	8.7	0.4	8.6	0.40
12月	0.8	6.1	0.7	1.1	0.9	7.9	1.2	7.1	0.47
05年 1月	1.5	7.2	0.6	3.0	▲ 1.1	7.0	▲ 0.4	7.0	

	失業率	準失業率
	%	%
02年 10-12月期	20.8	18.9
03年 1-3月期	20.4	17.7
4-6月期	17.8	17.8
7-9月期	16.3	16.6
10-12月期	14.5	16.3
04年 1-3月期	14.4	15.7
4-6月期	14.8	15.2
7-9月期	13.2	15.2



(5) 金融

	ルバル 指数	為替	外貨準備	マネタリー ベース	預金残高	カントリー リスク	コールレート (ペソ翌日)
		ペソ	百万ドル	百万ペソ	百万ペソ		%
01年末	295.39	1.00	19.425	11.982	66.967	5.188	-
02年末	524.95	3.39	10.516	29.151	67.356	6.358	6.25
03年末	1071.95	2.92	14.119	46.391	91.486	5.361	1.50
04年 3月末	1201.66	2.84	15.003	45.633	95.861	4.873	1.31
4月末	1077.93	2.83	15.763	47.065	98.894	4.628	1.31
5月末	952.62	2.94	16.704	47.650	101.504	4.964	3.69
6月末	945.45	2.94	17.442	48.627	105.614	5.188	2.63
7月末	966.10	2.96	18.068	47.062	108.343	5.036	2.50
8月末	952.14	2.99	18.075	47.407	109.475	5.258	2.56
9月末	1142.50	2.97	18.223	47.534	110.641	5.440	2.56
10月末	1287.14	2.96	18.586	45.891	112.102	5.440	2.50
11月末	1213.09	2.93	18.943	48.675	112.642	5.194	2.38
12月末	1375.37	2.95	19.645	52.477	113.414	4.703	2.31
05年 1月末	1373.79	2.91	20.137	49.363	117.872	5.129	2.31

為替レートの推移



(6) 財政

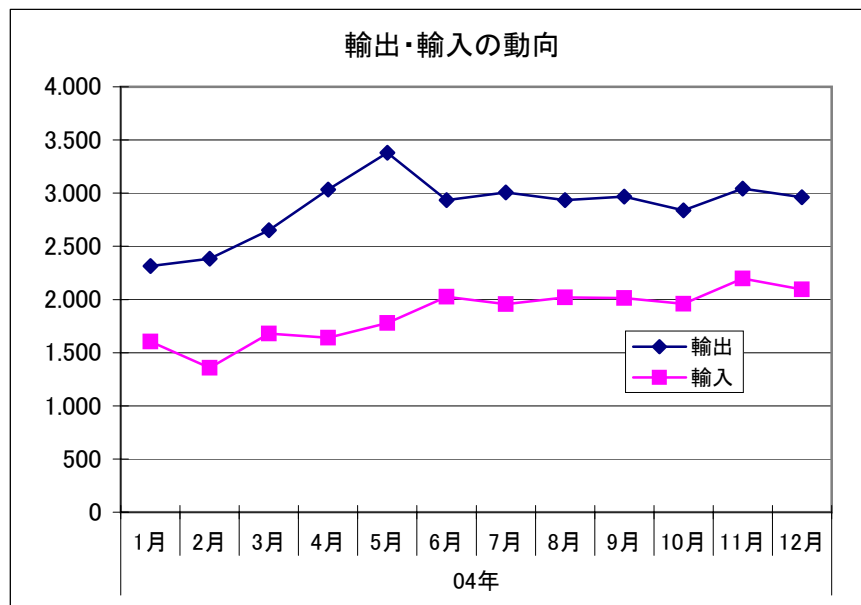
	総合収支	一次収支
	百万ペソ	百万ペソ
01年	▲ 8.719	1.455
02年	▲ 4.549	2.260
03年	1.805	8.688
03年 7-9月期	382	2.224
10-12月期	▲ 1	1.533
04年 1-3月期	2.376	3.989
4-6月期	6.667	7.857
04年 7月	1.453	1.656
8月	865	1.939
9月	1.054	1.387
10月	1.263	1.510
11月	358	1.086
12月	▲ 2.377	▲ 2.063

	税収							
	所得稅		付加価値稅		輸出稅			
	百万ペソ	前年比 %	百万ペソ	前年比 %	百万ペソ	前年比 %	百万ペソ	前年比 %
04年 1月	7.160	27.8	1.281	17.0	2.490	47.6	640	▲ 3.7
2月	6.360	36.7	1.059	31.8	2.154	59.0	626	0.9
3月	6.613	37.1	1.039	32.7	2.302	53.6	701	▲ 5.2
4月	7.048	29.2	1.176	22.3	2.299	35.6	1,031	27.3
5月	12.368	73.0	5.433	151.0	2.472	79.5	1,082	12.5
6月	9.470	46.1	2.913	76.8	2.899	78.0	858	▲ 8.4
7月	8.704	33.8	1.639	38.4	2.818	53.9	990	10.7
8月	8.470	39.9	1.738	32.6	2.867	57.5	886	50.1
9月	7.976	30.4	1.500	47.2	2.759	34.6	881	19.4
10月	8.052	28.2	1.692	54.7	2.570	33.8	894	9.0
11月	8.103	26.8	1.736	26.0	2.686	34.1	817	12.7
12月	7.993	18.4	1.084	▲ 17.3	2.662	27.9	867	21.8
05年 1月	8.803	24.0	1.729	34.9	2.970	19.3	830	29.7

(7)貿易

	輸出		輸入		貿易収支
	百万ドル	前年比 %	百万ドル	前年比 %	百万ドル
01年	26,543	0.8	20,320	▲ 19.6	6,223
02年	25,709	▲ 3.1	8,990	▲ 55.8	16,720
03年	29,566	15.0	13,833	53.9	15,732
04年 2月	2,384	12.3	1,356	73.6	1,027
3月	2,653	16.9	1,678	81.2	975
4月	3,033	22.9	1,639	47.6	1,394
5月	3,380	20.3	1,779	64.0	1,601
6月	2,934	1.0	2,025	77.5	910
7月	3,008	6.1	1,957	55.4	1,051
8月	2,934	24.4	2,020	78.0	914
9月	2,969	25.3	2,013	52.7	956
10月	2,837	16.5	1,959	36.0	879
11月	3,043	24.4	2,198	64.5	845
12月	2,962	20.8	2,095	38.9	867

	地域別輸出(百万ドル)					
	メルコスール	チリ	NAFTA	EU	中国	日本
01年	7,462	2,857	3,316	4,580	1,124	351
02年	5,733	2,976	3,833	5,132	1,182	371
03年	5,576	3,456	4,170	5,830	2,456	343
04年 2月	434	281	346	521	155	31
3月	562	307	377	510	140	35
4月	434	296	318	522	446	33
5月	527	372	414	573	442	17
6月	534	322	400	571	191	43
7月	576	305	414	461	332	34
8月	574	352	410	500	284	15
9月	604	346	526	465	221	25
10月	643	350	460	446	153	22
11月	684	332	537	493	146	44
12月	599	370	490	519	140	7



	地域別輸入(百万ドル)					
	メルコスール	チリ	NAFTA	EU	中国	日本
01年	5,910	506	4,420	4,599	1,066	767
02年	2,896	177	2,027	2,029	342	314
03年	5,167	290	2,584	2,710	742	395
04年 2月	517	29	231	283	73	32
3月	665	35	294	349	75	52
4月	599	29	324	317	79	54
5月	675	36	307	334	97	52
6月	753	36	366	351	113	55
7月	754	28	347	342	129	61
8月	770	34	380	361	137	56
9月	742	32	436	335	151	48
10月	743	38	370	327	158	53
11月	770	41	411	438	178	58
12月	734	37	419	431	156	55