

1. 概況

対民間債務の再編について、債券交換の手続きや新債券の発行条件などを定めた大統領令が公布され、債券交換業務を担当する金融機関などが指名された。来年1月半ばからの債券交換の募集開始に向けて準備が進められており、米国及び伊の証券取引委員会から債券交換に係る届け出が承認された。また、労組の賃上げを求める動きが活発化し、政府は来年1月から給与に含まれない手当金の100ペソ増額を決めた。

2. 経済の主な動き

(1) 対民間債務の再編交渉

(イ) 10日付官報に債務再編に関する大統領令が公布された。右大統領令では、不履行状態にある旧債券を起債額最高418億ドルの新債券とこれに付随するGDPにリンクした証券とに交換することで債務再編を実施することとされている。また、債券交換の手続きや新債券の発行条件などが定められた。

(ロ) 17日、経済省はプレス・コミュニケを発出し、債券交換業務を担当する金融機関としてBank of New Yorkとの契約を行った旨を発表した。契約交渉は難航していたが、政府は最終的に同行が要求していた契約手数料の一部前払いや司法上の免責（債券交換に参加しない債権者から裁判において責任を問われないようにする）を認めたとされる。また、債券交換の広報エージェントとして、Georgeson Shareholder Communicationsとの契約を行ったことも発表された。

(ハ) 政府は、Bank of New Yorkを指名する旨を各国の証券取引委員会に追加提出し、月末までに米国及び伊から債券交換に係る届け出が承認された。

(2) 賃上げの動き

(イ) 賃上げを求める労組の動きが活発化し、通信業界、地下鉄、長距離バス、司法職員、教職員などの各労組は賃上げストを行った。特に、通信業界労組Foetraは、テレコム及びテレフォニカ社の通信センターを占拠して抗議活動を行い、20%の賃上げ等の内容で会社側と合意に達した。

(ロ) 一方、政府は来年1月から民間労働者及び月額1250ペソまでの公務員を対象として、給与に含まれない手当金を100ペソ増額支給させることを大統領令によって措置することを決めた。企業側は、右措置に強く反発している。

3. 経済指標の動向

(1) 経済活動全般

(イ) I N D E Cより今年第3四半期のGDPが発表され、前年同期比で8.3%増、前期比で2.9%増となり、経済回復の鈍化が見られた第2四半期に比べて顕著な回復を示した。投資は前年同期比33.1%増と大幅な増加を続けており、民間消費は8.8%増、輸出は9.2%増、公的消費は4.8%増であった。

(ロ) 10月の経済活動指数(I N D E C発表)は、前年同月比で6.6%増、前月比で0.7%増となった。

(2) 消費

(イ) 11月のショッピングセンター及びスーパーマーケット売上高(I N D E C発表)は、前年同月比でそれぞれ21.1%増、5.7%増となっており、引き続き消費の回復傾向が見られる。

(ロ) 一方、自動車協会(A D E F A)が発表した12月の自動車販売台数は28,474台で、前月比で6.3%増、前年同月比で52.5%増と大幅な増加が続いている。

(3) 工業生産・建設活動

(イ) 11月の工業生産指数(I N D E C発表)は、前年同月比で8.3%増、前月比でも0.7%増と増加に転じた。また、11月の建設活動指数(I N D E C発表)は、前年同月比7.2%増、前月比では0.9%減少した。

(ロ) 一方、自動車協会が発表した12月の自動車生産台数は22,787台で、前月比21.0%減、前年同月比69.3%増となった。

(4) 物価・雇用

(イ) 12月の消費者物価指数(I N D E C発表)は、前月比0.8%増で、年末という季節的要因や政府による補助金などの特別支給によって、物価上昇が進んだ。また、年間を通しての上昇率は6.1%増で、政府や中銀の目標内に収まった。

(ロ) I N D E Cより今年第3四半期の失業率が、前期比1.2%減の13.2%と発表された。失業率は、景気回復に減速が見られた第2四半期に微増したが、再び減少に転じた。また、週労働時間が35時間以下の準失業率は、前期と変わらず15.2%であった。

(5) 金融

中銀は引き続き為替市場でのドル買い介入を続けており、外貨準備高は200億ドルに迫っている。ドル買いの増加から、マネタリーベースが急増している。

(6) 財政

経済省が発表した11月のプライマリー財政黒字は358百万ペソ、1月から11月までの累計は18,696百万ペソに達した。また、12月の税収は前年同月比で18.4%増の7,993百万ペソで、年間を通しての税収は98,285百万ペソに達し、前年比36%増で過去最高の水準となった。

(7) 貿易

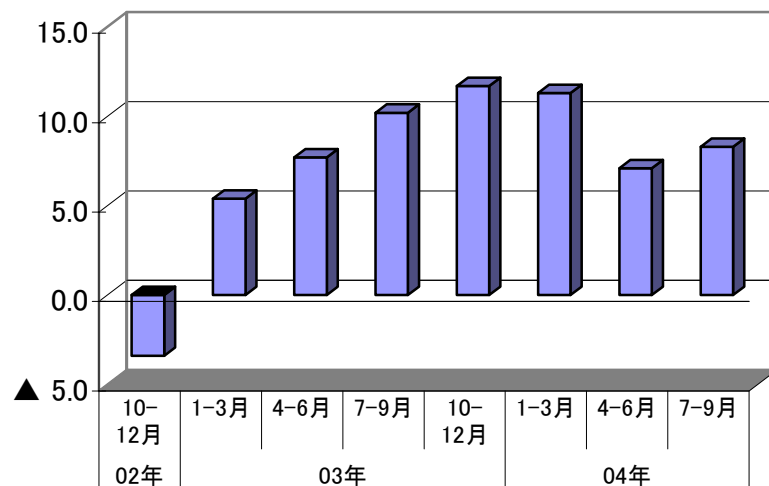
11月の貿易は、輸出が3,043百万ドルと前年同月比24.4%増、輸入が同64.5%増の2,198百万ドルで、貿易収支は845百万ドルの黒字となった。

(1) 経済活動全般

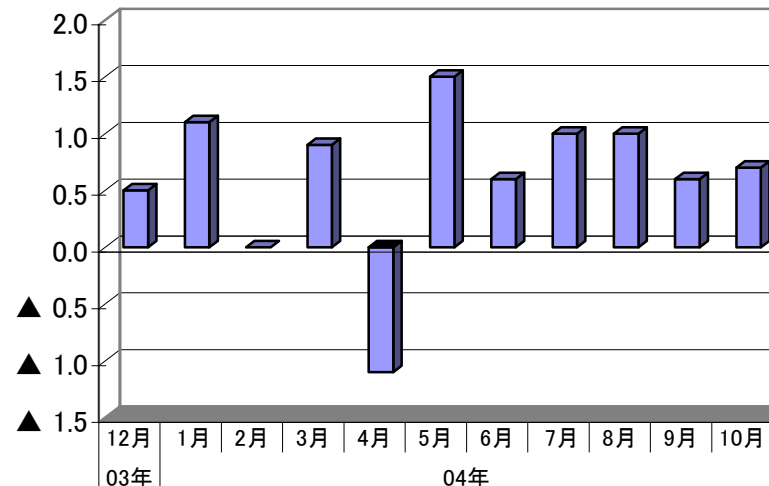
	名目GDP 百万ペソ	実質GDP成長率						
		前期比 %	前年比 %	民間消費 前年比 %	政府消費 前年比 %	固定投資 前年比 %	輸出 前年比 %	輸入 前年比 %
01年	268.697		▲ 4.4	▲ 5.7	▲ 2.1	▲ 15.7	2.7	▲ 13.9
02年	312.580		▲ 10.9	▲ 14.4	▲ 5.1	▲ 36.4	3.1	▲ 50.1
03年	375.909		8.8	8.2	1.5	38.2	6.0	37.6
02年 10-12月期		1.2	▲ 3.4	▲ 7.0	▲ 2.1	▲ 17.9	5.7	▲ 31.5
03年 1-3月期		3.0	5.4	3.2	▲ 0.2	21.7	5.1	15.0
4-6月期		2.2	7.7	7.0	3.7	33.1	7.9	36.2
7-9月期		3.4	10.2	10.4	1.9	44.9	5.4	46.2
10-12月期		3.0	11.7	11.9	0.3	48.9	5.5	51.7
04年 1-3月期		1.5	11.3	11.7	0.8	50.3	7.7	55.8
4-6月期		0.8	7.1	8.3	▲ 0.8	36.8	▲ 0.2	42.5
7-9月期		2.9	8.3	8.8	4.8	33.1	9.2	38.1

	経済活動指数	
	前期比 %	前年比 %
03年 12月	0.5	12.0
04年 1月	1.1	10.9
2月	0.0	10.7
3月	0.9	12.1
4月	▲ 1.1	7.0
5月	1.5	5.5
6月	0.6	9.0
7月	1.0	7.0
8月	1.0	9.7
9月	0.6	8.2
10月	0.7	6.6

実質GDP成長率(前年同期比)の推移



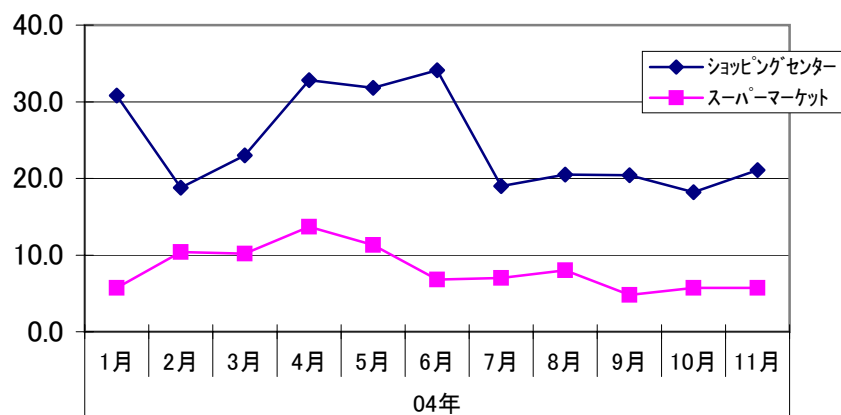
経済活動指数(前月比)の推移



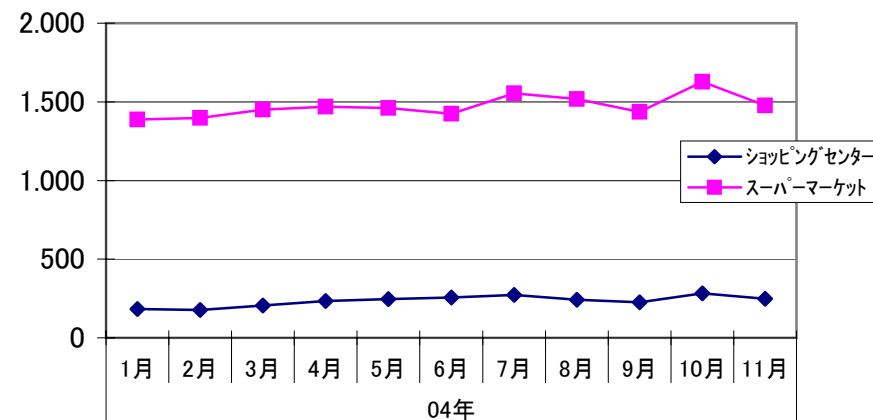
(2)消費

	ショッピングセンター売上高				スーパーマーケット売上高				自動車販売台数	
	名目		実質		名目		実質		前期比 %	前年比 %
	前期比 %	前年比 %	前期比 %	前年比 %	前期比 %	前年比 %	前期比 %	前年比 %		
01年		▲ 16.2				▲ 5.8				▲ 42.4
02年		5.9				11.8				▲ 53.4
03年		39.8				9.6				88.4
04年 1月	▲ 40.1	43.3	5.1	30.8	▲ 21.9	8.9	▲ 0.3	5.7	19.3	210.9
2月	▲ 3.1	42.1	▲ 6.1	18.8	0.7	12.9	3.0	10.4	▲ 8.8	218.5
3月	16.8	23.1	3.1	23.0	3.8	1.3	0.0	10.2	22.8	245.4
4月	13.0	39.3	5.7	32.8	1.2	11.5	0.9	13.7	▲ 0.1	170.6
5月	5.9	42.5	1.2	31.8	▲ 0.5	9.2	0.3	11.3	11.6	147.9
6月	3.8	39.7	1.5	34.1	▲ 2.6	8.3	▲ 2.3	6.8	▲ 0.5	115.8
7月	6.4	33.4	▲ 5.2	19.0	9.2	14.2	1.5	7.0	▲ 2.2	89.0
8月	▲ 11.5	21.2	3.9	20.5	▲ 2.4	6.6	1.6	8.0	3.6	89.2
9月	▲ 6.2	34.4	3.1	20.4	▲ 5.3	12.3	▲ 1.8	4.8	▲ 3.8	44.5
10月	25.2	37.9	▲ 1.2	18.2	13.3	16.5	2.0	5.7	▲ 3.0	54.4
11月	▲ 12.1	22.6	5.4	21.1	▲ 9.2	5.4	▲ 0.6	5.7	1.6	49.6
12月									6.3	52.5

消費動向(前年同月比)



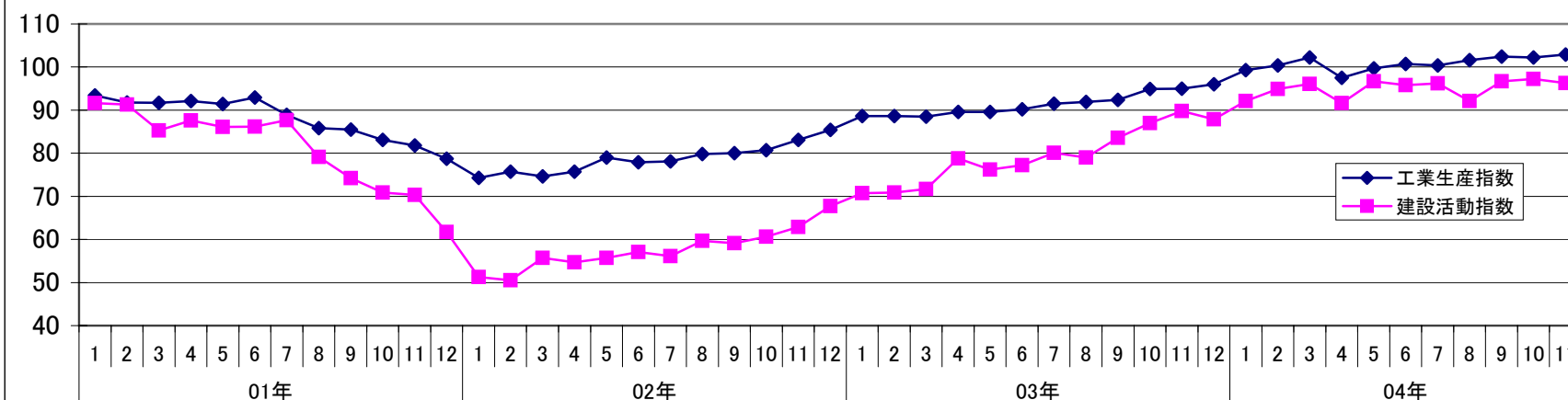
消費動向(売上高実数・百万ペソ)



(3) 工業生産・建設活動

	工業生産指数							建設活動指数		自動車生産台数		
	前期比 %	前年比 %	乳製品 前年比 %	植物油 前年比 %	織物 前年比 %	石油精製 前年比 %	セメント 前年比 %	粗鋼 前年比 %	前期比 %	前年比 %	前期比 %	前年比 %
01年		▲ 7.6	▲ 5.6	▲ 2.3	-	▲ 0.7	▲ 13.8	▲ 7.1		▲ 10.5		▲ 30.6
02年		▲ 10.6	▲ 18.5	13.8	-	▲ 3.9	▲ 27.6	6.4		▲ 28.3		▲ 32.3
03年		16.3	▲ 10.6	12.3	-	3.9	31.3	14.6		37.8		6.4
04年 1月	3.4	12.1	9.8	6.1	2.5	4.0	16.7	6.4	4.8	30.3	▲ 10.6	37.5
2月	1.1	13.3	22.4	19.0	6.2	0.6	25.4	6.0	3.0	33.9	17.6	42.8
3月	1.8	15.5	16.7	4.1	3.4	5.7	26.8	▲ 6.8	1.3	34.0	56.8	59.6
4月	▲ 4.6	8.8	17.9	4.8	4.8	▲ 3.7	15.5	▲ 5.7	▲ 4.7	16.2	▲ 7.4	32.0
5月	2.3	11.3	24.6	3.1	0.9	▲ 0.3	21.4	▲ 4.6	5.6	26.9	4.7	52.2
6月	1.0	11.6	23.3	2.9	10.2	▲ 1.0	29.4	▲ 3.2	▲ 0.9	24.1	4.5	66.2
7月	▲ 0.3	9.7	24.4	▲ 2.9	12.5	4.3	13.0	2.1	0.4	20.1	▲ 5.6	74.7
8月	1.2	10.6	32.5	0.7	9.6	2.0	9.5	▲ 2.4	▲ 4.3	16.6	11.2	53.5
9月	0.8	10.8	22.2	▲ 6.8	15.1	9.2	11.1	0.3	5.0	15.7	8.8	56.9
10月	▲ 0.2	7.7	18.1	▲ 6.2	11.9	8.3	3.1	5.7	0.5	11.7	▲ 0.7	52.3
11月	0.7	8.3	20.3	▲ 1.5	9.7	▲ 7.6	5.4	11.2	▲ 0.9	7.2	13.4	48.7
12月											▲ 21.0	69.3

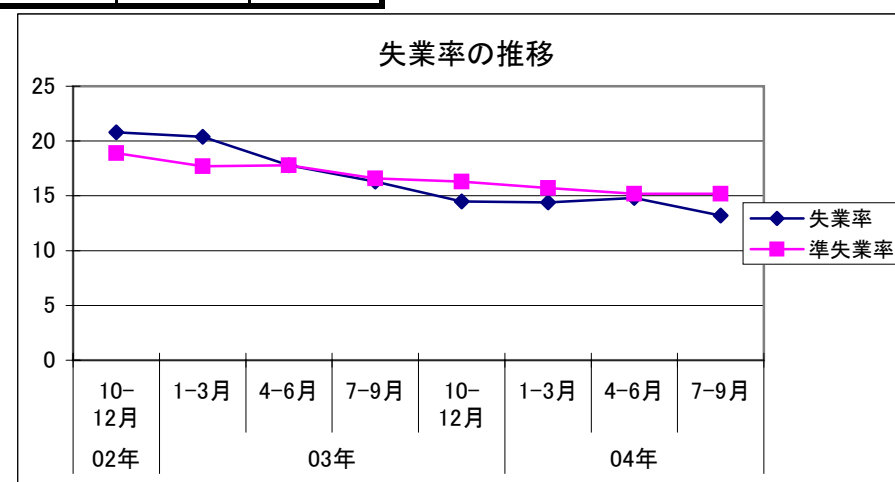
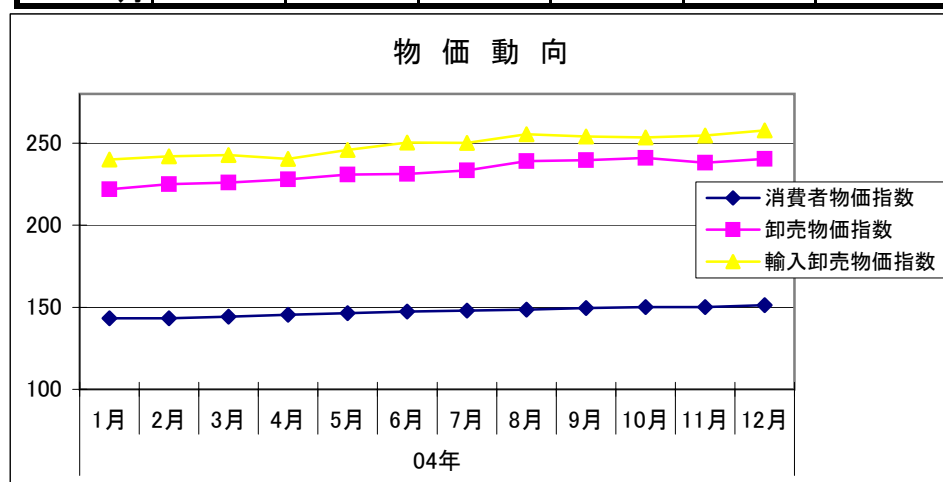
工業生産指数・建設活動指数の推移



(4) 物価・雇用

	消費者物価指数		卸売物価指数		輸入卸売物価指数		給与指数		
	前期比 %	前年比 %	財	サービス	前期比 %	前年比 %	前期比 %	前年比 %	
01年		▲ 1.1				▲ 2.3		▲ 2.6	
02年		25.9				77.1		160.1	
03年		13.4				17.9		2.0	
04年 1月	0.4	2.7	▲ 0.2	1.3	▲ 0.3	1.2	▲ 0.3	▲ 8.5	2.61
2月	0.1	2.3	0.1	0.1	1.4	2.1	0.9	▲ 6.6	1.71
3月	0.6	2.3	0.9	0.2	0.4	3.5	0.3	▲ 4.9	0.88
4月	0.9	3.1	0.9	0.8	0.8	5.9	▲ 0.9	▲ 2.2	0.47
5月	0.7	4.3	0.8	0.6	1.3	8.4	2.2	3.0	0.29
6月	0.6	4.9	0.6	0.5	0.2	8.5	1.9	6.5	0.17
7月	0.5	4.9	▲ 0.1	1.3	0.9	9.6	▲ 0.1	8.8	0.65
8月	0.3	5.3	0.8	▲ 0.4	2.4	10.6	2.1	8.2	0.88
9月	0.6	5.9	0.9	0.2	0.2	11.2	▲ 0.6	7.2	0.32
10月	0.4	5.7	0.3	0.6	0.6	11.3	▲ 0.2	8.1	0.12
11月	0.0	5.4	▲ 0.1	0.2	▲ 1.3	8.7	0.4	8.6	0.40
12月	0.8	6.1	0.7	1.1	0.9	7.9	1.2	7.1	

	失業率	準失業率
	%	%
02年 10-12月期	20.8	18.9
03年 1-3月期	20.4	17.7
4-6月期	17.8	17.8
7-9月期	16.3	16.6
04年 1-3月期	14.4	15.7
4-6月期	14.8	15.2
7-9月期	13.2	15.2



(5) 金融

	ルバル 指数	為替	外貨準備	マネタリー ベース	預金残高	カントリー リスク	コールレート (ペソ翌日)
		ペソ	百万ドル	百万ペソ	百万ペソ		%
01年末	295.39	1.00	19.425	11.982	66.967	5.188	-
02年末	524.95	3.39	10.516	29.151	67.356	6.358	6.25
03年末	1071.95	2.92	14.119	46.391	91.486	5.361	1.50
04年 2月末	1183.14	2.91	15.002	46.892	96.202	5.866	1.38
3月末	1201.66	2.84	15.003	45.633	95.861	4.873	1.31
4月末	1077.93	2.83	15.763	47.065	98.894	4.628	1.31
5月末	952.62	2.94	16.704	47.650	101.504	4.964	3.69
6月末	945.45	2.94	17.442	48.627	105.614	5.188	2.63
7月末	966.10	2.96	18.068	47.062	108.343	5.036	2.50
8月末	952.14	2.99	18.075	47.407	109.475	5.258	2.56
9月末	1142.50	2.97	18.223	47.534	110.641	5.440	2.56
10月末	1287.14	2.96	18.586	45.891	112.102	5.440	2.50
11月末	1213.09	2.93	18.943	48.675	112.642	5.194	2.38
12月末	1375.37	2.95	19.645	52.477	113.414	4.703	2.31



(6) 財政

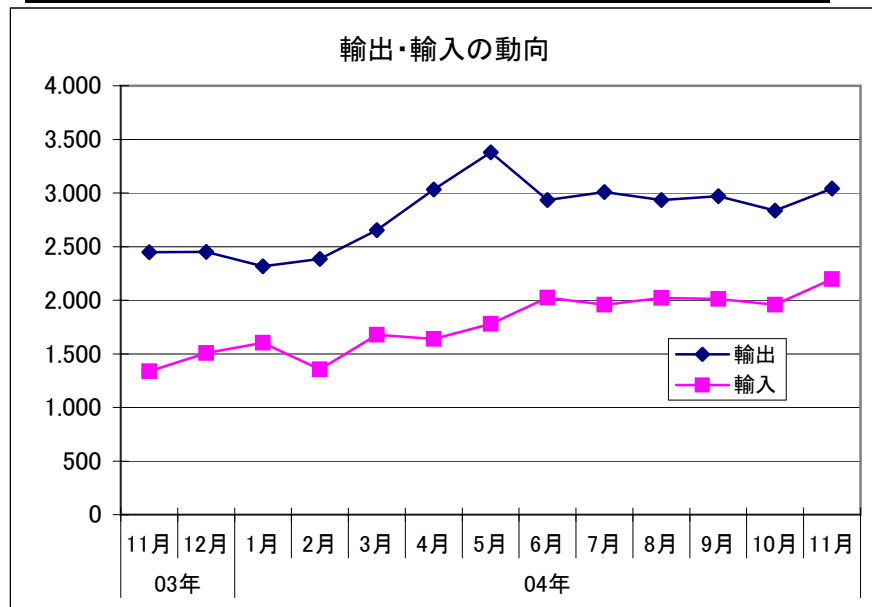
	総合収支	一次収支
	百万ペソ	百万ペソ
01年	▲ 8.719	1.455
02年	▲ 4.549	2.260
03年	1.805	8.688
03年 7-9月期	382	2.224
10-12月期	▲ 1	1.533
04年 1-3月期	2.376	3.989
4-6月期	6.667	7.857
04年 6月	1.513	1.800
7月	1.453	1.656
8月	865	1.939
9月	1.054	1.387
10月	1.263	1.510
11月	358	1.086

	税収							
	税金		所得税		付加価値税		輸出税	
	百万ペソ	前年比 %	百万ペソ	前年比 %	百万ペソ	前年比 %	百万ペソ	前年比 %
03年 12月	6.752	40.3	1.311	39.8	2.081	58.3	712	38.5
04年 1月	7.160	27.8	1.281	17.0	2.490	47.6	640	▲ 3.7
2月	6.360	36.7	1.059	31.8	2.154	59.0	626	0.9
3月	6.613	37.1	1.039	32.7	2.302	53.6	701	▲ 5.2
4月	7.048	29.2	1.176	22.3	2.299	35.6	1,031	27.3
5月	12.368	73.0	5.433	151.0	2.472	79.5	1,082	12.5
6月	9.470	46.1	2.913	76.8	2.899	78.0	858	▲ 8.4
7月	8.704	33.8	1.639	38.4	2.818	53.9	990	10.7
8月	8.470	39.9	1.738	32.6	2.867	57.5	886	50.1
9月	7.976	30.4	1.500	47.2	2.759	34.6	881	19.4
10月	8.052	28.2	1.692	54.7	2.570	33.8	894	9.0
11月	8.103	26.8	1.736	26.0	2.686	34.1	817	12.7
12月	7.993	18.4	1.084	▲ 17.3	2.662	27.9	867	21.8

(7)貿易

	輸出		輸入		貿易収支
	百万ドル	前年比 %	百万ドル	前年比 %	百万ドル
01年	26,543	0.8	20,320	▲ 19.6	6,223
02年	25,709	▲ 3.1	8,990	▲ 55.8	16,720
03年	29,566	15.0	13,833	53.9	15,732
04年 1月	2,316	4.0	1,603	100.1	713
2月	2,384	12.3	1,356	73.6	1,027
3月	2,653	16.9	1,678	81.2	975
4月	3,033	22.9	1,639	47.6	1,394
5月	3,380	20.3	1,779	64.0	1,601
6月	2,934	1.0	2,025	77.5	910
7月	3,008	6.1	1,957	55.4	1,051
8月	2,934	24.4	2,020	78.0	914
9月	2,969	25.3	2,013	52.7	956
10月	2,837	16.5	1,959	36.0	879
11月	3,043	24.4	2,198	64.5	845

	地域別輸出(百万ドル)					
	メルコスール	チリ	NAFTA	EU	中国	日本
01年	7,462	2,857	3,316	4,580	1,124	351
02年	5,733	2,976	3,833	5,132	1,182	371
03年	5,576	3,456	4,170	5,830	2,456	343
04年 1月	493	253	270	482	128	51
2月	434	281	346	521	155	31
3月	562	307	377	510	140	35
4月	434	296	318	522	446	33
5月	527	372	414	573	442	17
6月	534	322	400	571	191	43
7月	576	305	414	461	332	34
8月	574	352	410	500	284	15
9月	604	346	526	465	221	25
10月	643	350	460	446	153	22
11月	684	332	537	493	146	44



	地域別輸入(百万ドル)					
	メルコスール	チリ	NAFTA	EU	中国	日本
01年	5,910	506	4,420	4,599	1,066	767
02年	2,896	177	2,027	2,029	342	314
03年	5,167	290	2,584	2,710	742	395
04年 1月	484	29	433	329	83	35
2月	517	29	231	283	73	32
3月	665	35	294	349	75	52
4月	599	29	324	317	79	54
5月	675	36	307	334	97	52
6月	753	36	366	351	113	55
7月	754	28	347	342	129	61
8月	770	34	380	361	137	56
9月	742	32	436	335	151	48
10月	743	38	370	327	158	53
11月	770	41	411	438	178	58