

2004年9月アルゼンチンの経済情勢

2004年10月作成
在アルゼンチン大使館

1. 概況

任期満了を迎えたプラット・ガイ中銀総裁は、中銀理事の人選等を巡るキルチネル大統領との意見対立から退任し、後任にはレドラド外務副大臣（通商・国際経済担当）が就任した。IMF理事会はアルゼンチン政府の要請を受けて、来年1月までに返済期限の来る一部債務の期限延長を承認した。一方、米国証券取引委員会（SEC）は、アルゼンチン政府が提出していた債券交換に関する書類を承認し、債務再編に向けた手続きが進んでいる。また、来年度予算案が議会に提出された。

2. 経済の主な動き

（1）ラバーニャ経済相のブラジル訪問

（イ）9日、ラバーニャ経済相はブラジルを訪問し、ルーラ大統領、フルラン開発商工相、パロッシ財務相及びアモリン外相等と会談し、主に両国間の通商問題について話し合った。

（ロ）ラバーニャ経済相の訪問に先立ち、キルチネル大統領は8日、アルゼンチンはメルコスール共通自動車制度の下で2006年から予定されていたブラジルとの二国間自動車貿易の自由化を延期することを決定したと発表した。一方的な延期決定の背景には、アルゼンチン市場におけるブラジル製自動車のシェア拡大（98年：30%→60%）及びブラジル市場におけるアルゼンチン製のシェア縮小（98年：14%→2%強）という貿易不均衡がある。ラバーニャはブラジリアでの会談において、「アルゼンチンは再工業化を進めるための時間を必要としている」と述べ、ブラジル政府の理解を求めた。

（ハ）ルーラ大統領は会談において、アルゼンチン政府がかねてから要請していた、ブラジル国営の石油会社ペトロbras社がサンマルティン・ガスパイプライン（パタゴニア〜ブエノスアイレス）の拡張工事に2億ドルの投資を行うことを表明した。

（2）来年度予算案の議会提出

（イ）16日、2005年度予算案が議会に提出され、ラバーニャ経済相が下院予算委員会において説明を行った。

（ロ）予算案において、主要なマクロ経済指標は、GDP成長率を4%、インフレ率を7.9%、為替レートを3.05ペソ/米ドルとしている。

（ハ）今年度予算との比較では、歳出は14.4%、歳入は12%の増加となっている。歳出の用途別では、インフラ整備（対今年度予算比46.7%）及び債務利払い（42.9%）の増加率が突出して高くなっている。

(ニ) プライマリー財政黒字は、中央政府分が対GDP比3.2% (15,226百万ペソ)、州政府との連結で同3.6% (後に経済省は統計上の変更から3.9%と修正) と見積もっている。

(ホ) 来年度予算案においては、今年度予算と同様、首相に対し議会の承認なしに予算支出を実質的に修正できる権限を与えることが盛り込まれており、議会審議において議員からの反発が予想されている。

(3) 中銀総裁の交代

(イ) 17日、記者会見を行ったフェルナンデス首相は、23日に任期満了を迎えるプラット・ガイ中銀総裁及びラコステ副総裁を留任させず、後任として、総裁にレドラド外務副大臣(通商・国際経済担当)、副総裁にペセ行政会計検査院代表をそれぞれ任命する旨を発表した。

(ロ) 当初、留任が確実視されていたにもかかわらず急遽交代が決まった背景には、同じく23日に任期満了を迎える理事の後任人事を巡ってキルチネル大統領とプラット・ガイとの間で意見が対立したこと、及び、プラット・ガイは対民間債務再編交渉のやり方についてラバーニャ経済相を批判していたことがあったとされる。

(ハ) レドラド新総裁は、基本的な金融政策に変更はないとした上で、金融機関の企業向け融資を促進することに重点を置くとしている。

(4) IMFとの関係

(イ) 17日、IMF理事会はアルゼンチン政府からの要請を受けて、来年1月までに返済期限が到来する債務のうち合計約11億ドルについて、1年間の期限延長を認めた。他方、アルゼンチン政府は、今後4ヶ月間のうちに返済期限の到来する、その他の債務合計約14.6億ドルについては期限通りに返済することを確認した。

(ロ) 理事会後にIMFから出されたプレス・リリースにおいて、アルゼンチンはプログラムにおける構造改革の実施及び広範囲で持続的な債務再編を要求された。また、同プレス・リリースにおいては、「期限延長は技術的なものであり、アルゼンチン当局の経済プログラムの評価によるものではない」旨が表明されている。

(5) 対民間債務の再編交渉

(イ) ラバーニャ経済相は記者会見において、交換債券の利払いに計上する資金は、債権者参加率に関わらず、全て使い尽くされる旨述べた。右発言は、債券交換への債権者参加率が100%に満たなかった場合の余剰資金で、発行した新債券を後に市場で買い戻すことと説明されている。市場での債券買い戻しは、流通市場における債券価格を上昇させ、間接的に債券交換に応じた債権者の利益となる。

(ロ) 30日、ラバーニャ経済相は、アルゼンチン政府が提出していた債券交換に関する書類を米国証券取引委員会(SEC)が承認したことを明らかにした。今後、経済省内で債券交換の細部で懸案となっている事項について検討を行った上で、SECに3種類の新債券の技術的な詳細を提出する。経済省はSECでの手続きが完全に終了した後に、欧州や米国、日本など世界各地で債権者との会合を行うべく準備を進めている。

3. 経済指標の動向

(1) 経済活動全般

I N D E Cより今年第2四半期のGDPが発表され、前年同期比で7%増、前期比で0.5%増となり、第1四半期に比べて景気回復の減速を示している。投資は前年同期比38.3%増と大幅な増加を続けており、民間消費は8.1%増、輸出は0.4%増、公的消費は0.8%減であった。

7月の経済活動指数（I N D E C発表）は、前年同月比で6.0%増、前月比で0.5%増を記録した。4月の落ち込み以降、3ヶ月間で2.9%の上昇となった。

(2) 消費

8月のショッピングセンター及びスーパーマーケット売上高（I N D E C発表）は、前年同月比で増加が続いており、引き続き消費の回復傾向が見られる。

一方、自動車協会（A D E F A）が発表した9月の自動車販売台数は27,071台で、前月比で3.8%減、前年同月比では44.5%増と大幅な増加が続いている。

(3) 工業生産・建設活動

8月の工業生産指数（I N D E C発表）は、前年同月比10.5%増、前月比1.1%増で7月の落ち込みから上昇に転じた。しかし、いまだ今年3月の水準までは回復していない。また、8月の建設活動指数（I N D E C発表）は、前年同月比16.4%増、前月比3.9%減で、今年に入って最低の水準となった。

一方、自動車協会が発表した9月の自動車生産台数は25,635台で、前年同月比56.9%増、前月比8.8%増となった。

(4) 物価・雇用

9月の消費者物価指数（I N D E C発表）は、前月比0.6%増、前年同月比5.9%増となり、今年に入ってから9ヶ月間の累計で4.8%上昇した。労働省において、労使双方が参加する最低給与委員会が開かれ、9月1日より法定の月額最低給与を350ペソから450ペソに引き上げることで合意が得られた。

I N D E Cより今年第2四半期の失業率が、前期比0.4%増の14.8%と発表された。低下を続けていた失業率は、第2四半期の景気回復の減速を背景として、一転して上昇に転じた。また、週労働時間が35時間以下の準失業率は、前期比0.5%減の15.2%であった。

(5) 金融

金融市場は落ち着いて推移しており、中銀総裁の交代が発表されても、市場は落ち着いた反応を見せた。株式指数であるメルバル指数は、4ヶ月振りに1,000ポイントを回復した。

(6) 財政

経済省が発表した8月のプライマリー財政黒字は1,939百万ペソ、1月から8月までの累計は15,431百万ペソに達した。また、9月の税収は前年同月比で30.4%増の7,976百

万ペソで、所得税（前年同月比 47.2%増）や付加価値税（同 34.6%増）の増収が景気回復を反映している。

（7）貿易

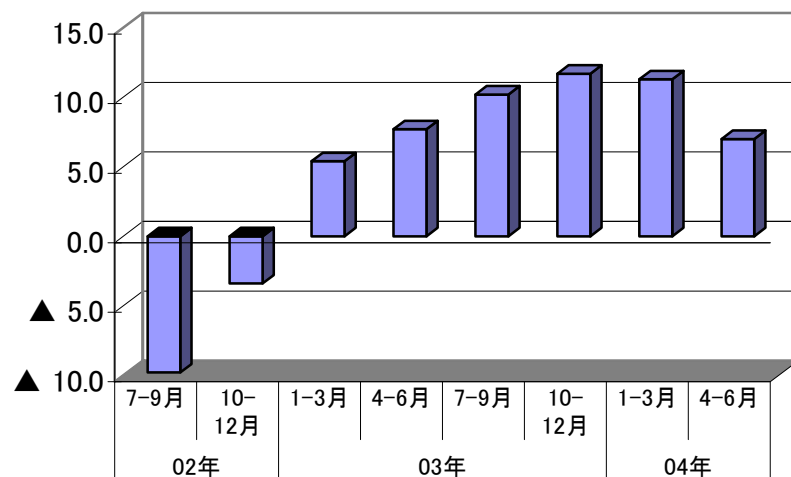
8月の貿易は、輸出が2,919百万ドルと前年同月比24.4%増、輸入が同78.0%増の2,020百万ドルで、貿易収支は899百万ドルの黒字となった。今年に入ってから8ヶ月間の貿易黒字の累計は8,449百万ドル、輸入の増加により前年同期比で27.4%減となっている。

(1) 経済活動全般

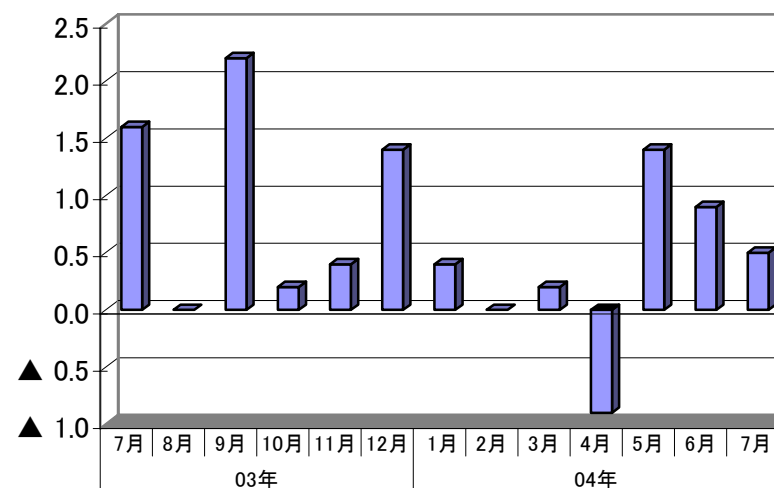
	名目GDP 百万ペソ	実質GDP成長率						
		前期比 %	前年比 %	民間消費 前年比 %	政府消費 前年比 %	固定投資 前年比 %	輸出 前年比 %	輸入 前年比 %
01年	268.697		▲ 4.4	▲ 5.7	▲ 2.1	▲ 15.7	2.7	▲ 13.9
02年	312.580		▲ 10.9	▲ 14.4	▲ 5.1	▲ 36.4	3.1	▲ 50.1
03年	375.909		8.8	8.2	1.5	38.2	6.0	37.6
02年 7-9月期		0.6	▲ 9.8	▲ 13.8	▲ 6.8	▲ 36.7	3.4	▲ 49.5
10-12月期		1.2	▲ 3.4	▲ 7.0	▲ 2.1	▲ 17.9	5.7	▲ 31.5
03年 1-3月期		3.0	5.4	3.2	▲ 0.2	21.7	5.1	15.0
4-6月期		2.2	7.7	7.0	3.7	33.1	7.9	36.2
7-9月期		3.4	10.2	10.4	1.9	44.9	5.4	46.2
10-12月期		3.0	11.7	11.9	0.3	48.9	5.5	51.7
04年 1-3月期		1.5	11.3	11.7	0.8	50.3	7.7	55.8
4-6月期		0.5	7.0	8.1	▲ 0.8	38.3	0.4	42.4

	経済活動指数	
	前期比 %	前年比 %
03年 9月	2.2	11.9
10月	0.2	12.3
11月	0.4	10.9
12月	1.4	12.0
04年 1月	0.4	10.9
2月	0.0	10.7
3月	0.2	12.1
4月	▲ 0.9	6.7
5月	1.4	5.8
6月	0.9	8.5
7月	0.5	6.0

実質GDP成長率(前年同期比)の推移



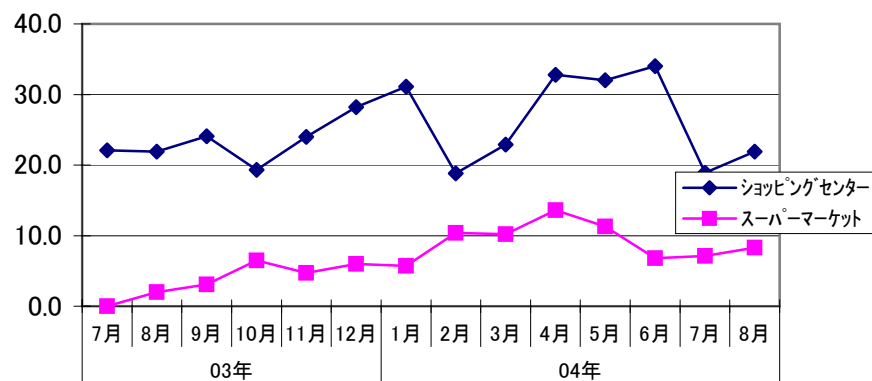
経済活動指数(前月比)の推移



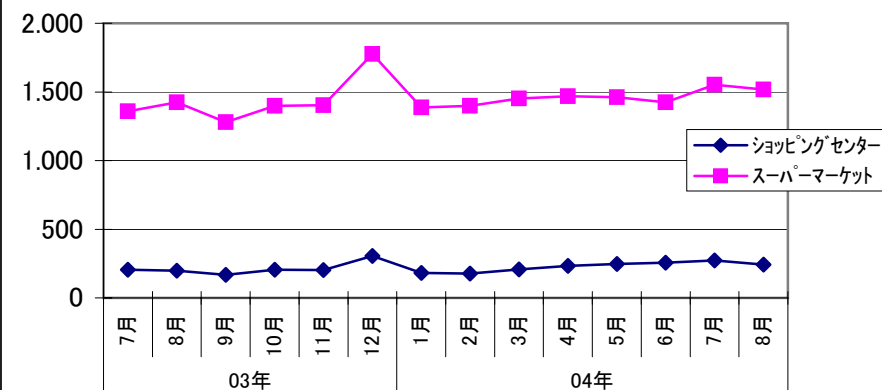
(2)消費

	ショッピングセンター売上高				スーパーマーケット売上高				自動車販売台数	
	名目		実質		名目		実質		前期比 %	前年比 %
	前期比 %	前年比 %	前期比 %	前年比 %	前期比 %	前年比 %	前期比 %	前年比 %		
01年		▲ 16.2				▲ 5.8				▲ 42.4
02年		5.9				11.8				▲ 53.4
03年		39.8				9.6				88.4
03年10月	22.0	31.2	▲ 0.5	19.3	9.3	7.5	1.8	6.5	▲ 8.7	191.6
11月	▲ 1.1	35.0	5.0	24.0	0.3	5.9	▲ 1.2	4.7	4.8	147.7
12月	49.9	34.4	2.9	28.2	26.7	6.7	1.6	6.0	4.3	163.1
04年 1月	▲ 40.1	43.3	5.0	31.1	▲ 21.9	8.9	0.0	5.7	19.3	210.9
2月	▲ 3.1	42.1	▲ 5.9	18.8	0.7	12.9	3.0	10.4	▲ 8.8	218.5
3月	16.8	23.1	2.8	22.9	3.8	1.3	0.1	10.2	22.8	245.4
4月	13.0	39.3	5.7	32.8	1.2	11.5	0.9	13.6	▲ 0.1	170.6
5月	5.9	42.5	1.1	32.0	▲ 0.5	9.2	0.3	11.3	11.6	147.9
6月	3.8	39.7	1.5	34.0	▲ 2.6	8.3	▲ 2.4	6.8	▲ 0.5	115.8
7月	6.4	33.4	▲ 5.7	18.9	9.2	14.2	1.6	7.1	▲ 2.2	89.0
8月	▲ 11.0	21.9	4.9	21.9	▲ 2.3	6.6	1.7	8.3	3.6	89.2
9月									▲ 3.8	44.5

消費動向(前年同月比)

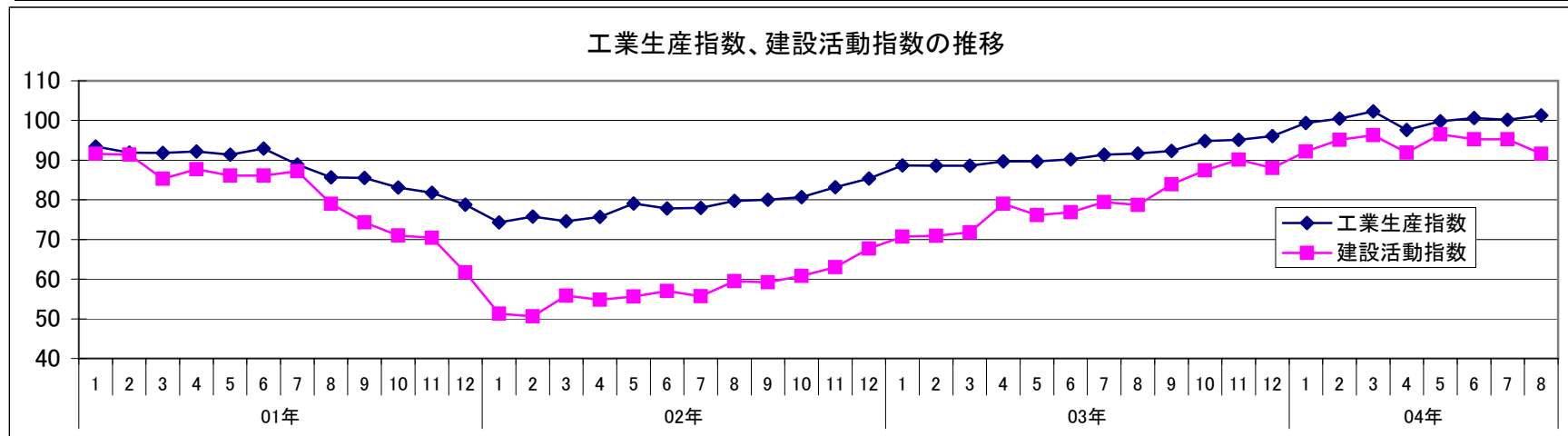


消費動向(売上高実数・百万円)



(3) 工業生産・建設活動

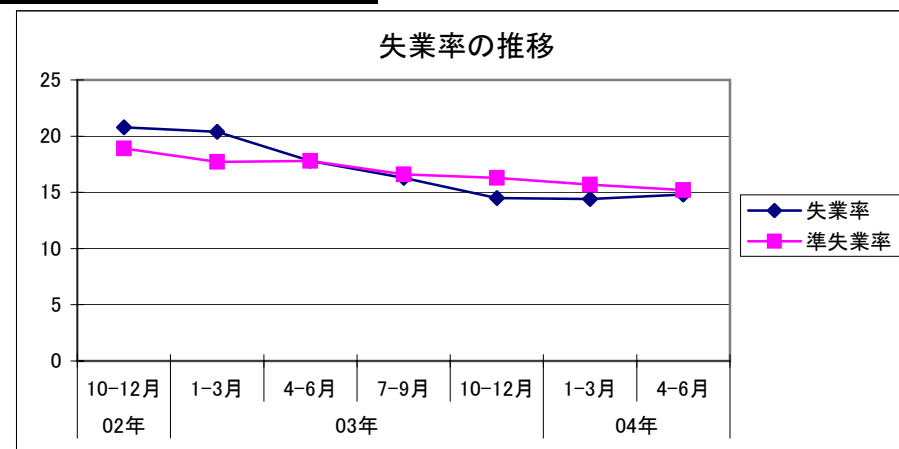
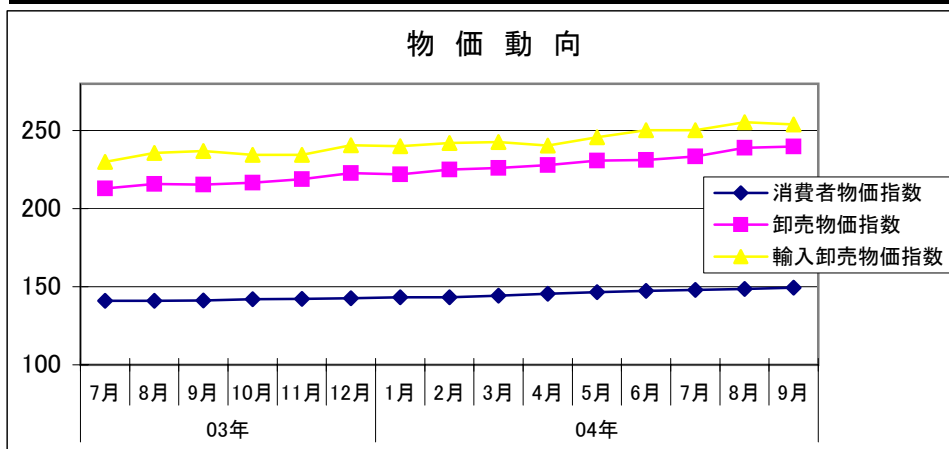
	工業生産指数							建設活動指数		自動車生産台数		
	前期比 %	前年比 %	乳製品 前年比 %	植物油 前年比 %	織物 前年比 %	石油精製 前年比 %	セメント 前年比 %	粗鋼 前年比 %	前期比 %	前年比 %	前期比 %	前年比 %
01年		▲ 7.6	▲ 5.6	▲ 2.3	-	▲ 0.7	▲ 13.8	▲ 7.1		▲ 10.5		▲ 30.6
02年		▲ 10.6	▲ 18.5	13.8	-	▲ 3.9	▲ 27.6	6.4		▲ 28.3		▲ 32.3
03年		16.3	▲ 10.6	12.3	-	3.9	31.3	14.6		37.8		6.4
03年10月	2.7	17.5	▲ 2.7	6.2	34.6	▲ 1.2	45.5	9.0	4.2	43.8	2.2	3.9
11月	0.3	14.3	▲ 1.6	23.1	29.8	5.5	40.1	12.6	3.1	43.0	15.8	22.9
12月	1.1	12.5	3.9	21.6	10.6	▲ 1.3	25.4	10.1	▲ 2.3	30.0	▲ 30.6	15.0
04年 1月	3.4	12.1	9.8	6.1	2.5	4.0	16.7	6.4	4.8	30.4	▲ 10.6	37.5
2月	1.1	13.4	22.4	19.0	6.2	0.6	25.4	6.0	3.1	34.1	17.6	42.8
3月	1.8	15.5	16.7	4.1	3.4	5.7	26.8	▲ 6.8	1.3	34.1	56.8	59.6
4月	▲ 4.6	8.8	17.9	4.8	4.8	▲ 3.7	15.5	▲ 5.7	▲ 4.6	16.3	▲ 7.4	32.0
5月	2.3	11.3	24.6	3.1	0.9	▲ 0.3	21.4	▲ 4.6	5.0	26.8	4.7	52.2
6月	0.8	11.5	23.3	2.9	10.2	▲ 1.0	29.4	▲ 3.2	▲ 1.2	23.9	4.5	66.2
7月	▲ 0.4	9.6	24.4	▲ 2.9	12.5	4.3	13.0	2.1	0.0	20.0	▲ 5.6	74.7
8月	1.1	10.5	32.5	0.7	9.6	2.0	9.5	▲ 2.4	▲ 3.9	16.4	11.2	53.5
9月											8.8	56.9



(4) 物価・雇用

	消費者物価指数				卸売物価指数				給与指数
	財		サービス		輸入卸売物価指数		前期比 %		
	前期比 %	前年比 %	前期比 %	前期比 %	前期比 %	前年比 %			
01年		▲ 1.1				▲ 2.3		▲ 2.6	
02年		25.9				77.1		160.1	
03年		13.4				17.9		2.0	
03年10月	0.6	3.9	0.8	0.2	0.5	▲ 2.8	▲ 1.0	▲ 18.0	1.65
11月	0.2	3.6	0.2	0.3	1.0	▲ 0.2	0.0	▲ 14.6	0.35
12月	0.2	3.7	▲ 0.3	1.0	1.7	2.0	2.6	▲ 11.4	0.61
04年 1月	0.4	2.7	▲ 0.2	1.3	▲ 0.3	1.2	▲ 0.3	▲ 8.5	2.61
2月	0.1	2.3	0.1	0.1	1.4	2.1	0.9	▲ 6.6	1.71
3月	0.6	2.3	0.9	0.2	0.4	3.5	0.3	▲ 4.9	0.88
4月	0.9	3.1	0.9	0.8	0.8	5.9	▲ 0.9	▲ 2.2	0.47
5月	0.7	4.3	0.8	0.6	1.3	8.4	2.2	3.0	0.29
6月	0.6	4.9	0.6	0.5	0.2	8.5	1.9	6.5	0.17
7月	0.5	4.9	▲ 0.1	1.3	0.9	9.6	▲ 0.1	8.8	0.65
8月	0.3	5.3	0.8	▲ 0.4	2.4	10.6	2.1	8.2	0.88
9月	0.6	5.9	0.9	0.2	0.3	11.2	▲ 0.6	7.2	

	失業率	準失業率
	%	%
02年 10-12月期	20.8	18.9
03年 1-3月期	20.4	17.7
4-6月期	17.8	17.8
7-9月期	16.3	16.6
10-12月期	14.5	16.3
04年 1-3月期	14.4	15.7
4-6月期	14.8	15.2



(5) 金融

	ルバル 指数	為替	外貨準備	マネタリー ベース	預金残高	カントリー リスク	コールレート (ペソ翌日)
		ペソ	百万ドル	百万ペソ	百万ペソ		%
01年末	295.39	1.00	19.425	11.982	66.967	5.188	-
02年末	524.95	3.39	10.516	29.151	67.356	6.358	6.25
03年 10月末	929.89	2.89	12.901	42.946	89.673	5.752	1.63
11月末	996.59	2.99	13.482	44.157	91.610	6.260	1.63
12月末	1071.95	2.92	14.119	46.391	91.486	5.361	1.50
04年 1月末	1140.81	2.90	14.919	46.994	95.279	5.764	1.44
2月末	1183.14	2.91	15.002	46.892	96.202	5.866	1.38
3月末	1201.66	2.84	15.003	45.633	95.861	4.873	1.31
4月末	1077.93	2.83	15.763	47.065	98.894	4.628	1.31
5月末	952.62	2.94	16.704	47.650	101.504	4.964	3.69
6月末	945.45	2.94	17.442	48.627	105.614	5.188	2.63
7月末	966.10	2.96	18.068	47.062	108.343	5.036	2.50
8月末	952.14	2.99	18.075	47.407	109.475	5.258	2.56
9月末	1142.50	2.97	18.223	47.534	110.641	5.440	2.56

為替レートの推移



(6) 財政

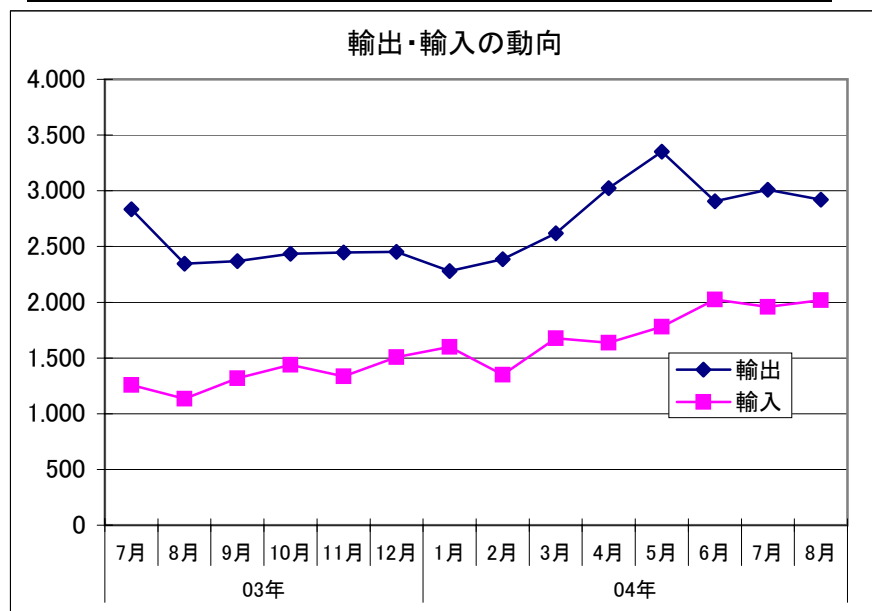
	総合収支	一次収支
	百万ペソ	百万ペソ
01年	▲ 8.719	1.455
02年	▲ 4.549	2.260
03年	1.805	8.688
03年 7-9月期	382	2.224
10-12月期	▲ 1	1.533
04年 1月	1.364	1.589
2月	▲ 26	999
3月	1.038	1.402
4月	1.330	1.679
5月	3.824	4.378
6月	1.513	1.800
7月	1.453	1.656
8月	865	1.939

	税収							
	所得税		付加価値税		輸出税			
	百万ペソ	前年比 %	百万ペソ	前年比 %	百万ペソ	前年比 %	百万ペソ	前年比 %
03年 9月	6.116	40.8	1.019	49.1	2.050	52.9	738	51.5
10月	6.285	31.9	1.094	28.9	1.921	34.9	821	34.8
11月	6.394	27.3	1.378	24.0	2.003	33.4	725	14.8
12月	6.752	40.3	1.311	39.8	2.081	58.3	712	38.5
04年 1月	7.160	27.8	1.281	17.0	2.490	47.6	640	▲ 3.7
2月	6.360	36.7	1.059	31.8	2.154	59.0	626	0.9
3月	6.613	37.1	1.039	32.7	2.302	53.6	701	▲ 5.2
4月	7.048	29.2	1.176	22.3	2.299	35.6	1,031	27.3
5月	12.368	73.0	5.433	151.0	2.472	79.5	1,082	12.5
6月	9.470	46.1	2.913	76.8	2.899	78.0	858	▲ 8.4
7月	8.704	33.8	1.639	38.4	2.818	53.9	990	10.7
8月	8.470	39.9	1.738	32.6	2.867	57.5	886	50.1
9月	7.976	30.4	1.500	47.2	2.759	34.6	881	19.4

(7)貿易

	輸出		輸入		貿易収支
	百万ドル	前年比 %	百万ドル	前年比 %	百万ドル
01年	26,543	0.8	20,320	▲ 19.6	6,223
02年	25,709	▲ 3.1	8,990	▲ 55.8	16,720
03年	29,566	15.0	13,833	53.9	15,732
03年10月	2,436	6.5	1,440	64.2	996
11月	2,447	11.0	1,336	65.6	1,112
12月	2,452	20.9	1,508	91.6	944
04年 1月	2,279	4.0	1,599	100.1	680
2月	2,386	12.3	1,349	73.6	1,037
3月	2,620	16.9	1,678	81.2	942
4月	3,025	22.9	1,638	47.6	1,387
5月	3,350	20.3	1,779	64.0	1,571
6月	2,907	1.0	2,025	77.5	882
7月	3,008	6.1	1,957	55.4	1,051
8月	2,919	24.4	2,020	78.0	899

	地域別輸出(百万ドル)					
	メルコスール	チリ	NAFTA	EU	中国	日本
01年	7,462	2,857	3,316	4,580	1,124	351
02年	5,733	2,976	3,833	5,132	1,182	371
03年	5,576	3,456	4,170	5,830	2,456	343
03年10月	528	271	395	502	156	22
11月	482	314	335	470	236	17
12月	493	280	376	560	110	35
04年 1月	493	253	270	482	128	51
2月	434	281	346	521	155	31
3月	562	307	377	510	140	35
4月	434	296	318	522	446	33
5月	527	372	414	573	442	17
6月	534	322	400	571	191	43
7月	576	305	414	461	332	34
8月	574	352	410	500	284	15



	地域別輸入(百万ドル)					
	メルコスール	チリ	NAFTA	EU	中国	日本
01年	5,910	506	4,420	4,599	1,066	767
02年	2,896	177	2,027	2,029	342	314
03年	5,167	290	2,584	2,710	742	395
03年10月	551	33	260	264	97	43
11月	524	25	214	260	84	46
12月	555	32	264	314	97	47
04年 1月	484	29	433	329	83	35
2月	517	29	231	283	73	32
3月	665	35	294	349	75	52
4月	599	29	324	317	79	54
5月	675	36	307	334	97	52
6月	753	36	366	351	113	55
7月	754	28	347	342	129	61
8月	770	34	380	361	137	56