

2003年12月アルゼンチンの経済情勢

2004年1月作成
在アルゼンチン大使館

1. 概況

亜経済は、輸出の好調にも支えられて、物価や為替の安定が続き、回復傾向が続いている。INDECより発表された2003年第3四半期のGDP成長率は右を裏付けるものであった。一方、対民間債務の再編交渉においては、債権者グループから亜政府による再編案への対抗案が発表された他、主要な債権者グループが互いに連携をとり始めるなど、新たな動きが見られた。

2. 経済の主な動き

(1) 対民間債務の再編交渉

3日、ニューヨークにおいて、欧米の機関投資家グループであるアルゼンチン債券保有者委員会(ABC)は、ニールセン金融長官と会談し、亜政府による対民間債務再編案に対する対抗案を発表した。対抗案は、元本削減率を35%、最長支払期間を30年、累積金利の5%を2004年に現金で支払い、残り95%を償還期限2018年の債券で支払うなどを柱としている。会談には、伊の債権者グループTFAや独の債権者グループABRAなども同席したが、ABCの提案に対して好感を持ちつつも、他のメンバーの意見を聞く必要があるとして署名はしなかった。各地の債権者グループは、互いに連携をとり、結束を強めつつある。

一方、26日、亜経済省は、ブエノスアイレス、ワシントン、東京、フランクフルト、ローマ、ロンドンの各地において1月12日より民間の債券所有者の登録を行う旨を発表した。これについて、債券所有者の間では、亜政府は既に債権者について十分な情報を持っており、今回の登録は債務再編交渉をさらに遅らせようとする戦略であるとして、亜政府への反発を強めている。

(2) 国際金融機関との関係

IMFと9月に合意した中期プログラムの第1回目のレビューを行うため、21日より再度IMFミッションが訪亜した。IMFは、対民間債務の再編交渉など、亜政府の構造改革への取り組みが遅れていることを問題視しているとされる。

17日、IDB理事会は、亜に対して社会対策向けの4億ドルの緊急融資の実行を承認した。

(3) 2003年第3四半期GDPの発表

19日、INDECより2003年第3四半期のGDPが発表され、対前年同期比で9.8%増と3四半期連続でプラス成長となった。また、2003年に入って第3四半期までの累計では、対前年同期比で7.7%増となった。産業部門別で見ると、製造業(対前年同期比+16.9%)、建設業(同+40.3%)をはじめとした財生産部門が対前年同期比15.9%と大きく増加したものの、金融(同-16.8%)が依然として大きく落ち込んだサービス部

門は同 4.8%の伸びにとどまった。

3. 経済指標の動向

(1) 金融

中銀は為替市場において積極的なドル買いを行っており、外貨準備は 140 億ドルを超えるまで増加し、マネタリーベースも増えている。引き続き、証券市場への投資は活発で、メルバル指数は 1,000 ポイントを超えるまで上昇した。

(2) 税収

1 2 月の税収は対前年同月比で 40.3%増の 6,752 百万ペソとなった。輸出課徴金、所得税や付加価値税の増収に加えて、徴税強化による効果も出てきている。2003 年の年間税収は 72,275 百万ペソで対前年比 43.2%増であった。

(3) 産業動向

(イ) 小売 (1 1 月)

スーパーマーケット売上高は対前年同月比 6.6%の増加、ショッピングセンター売上高は同 34.0%の増加となった。販売数量も対前年同月比で増加が続いており、消費の回復傾向が窺える。

(ロ) 建設活動指数 (1 1 月)

建設活動指数は、対前月比で 2.6%、対前年同月比では 43.8%の増加となり、順調な回復傾向が続いている。

(ハ) 工業生産指数 (1 1 月)

工業生産指数 (EMI) は、対前月比で 3.7%の増加、対前年同月比でも 18.4%の増加となった。分野別に見ると、輸入代替が進んでいる繊維や、建設業の回復を背景としたセメント、自動車の生産等が大きく増加している。

(4) 物価

1 2 月の消費者物価指数は 0.2%の上昇で、2003 年の年間の上昇率は 3.7%にとどまった。一方、2003 年の卸売物価指数は 2.0%の上昇、輸入卸売物価指数はドルレートの上昇により 11.4%の減少となった。

(5) 雇用 (1 1 月)

労働省の発表によるブエノスアイレス圏、コルドバ圏、ロサリオ圏の雇用状況をみると、雇用水準は三大圏全てで伸びており、改善が見られる。一方、INDECより、10月時点の失業率が前回調査の5月比で1.3ポイント改善し14.3%と発表された。

(6) 貿易収支 (1 1 月)

1 1 月の貿易収支は、10.8 億ドルと大幅な黒字が続いている。輸出先として、中国の伸びが著しい一方、輸出品に占める大豆の割合が増加してきている。また、対メルコスールでは輸入超過が続いている。

(1) 金融

2003年

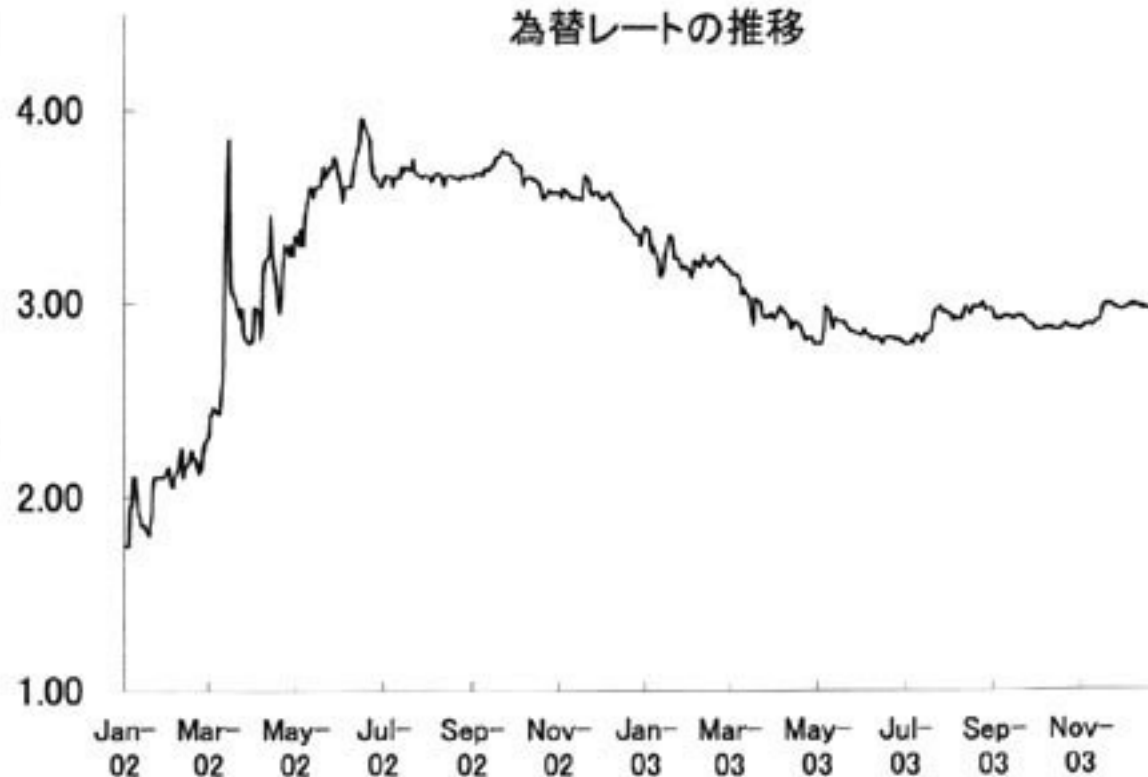
	2000年	2001年	2002年	4月	5月	6月	7月	8月	9月	10月	11月	12月
コールレート (ペソ翌日物)	11.63	—	6.25	6.31	4.81	4.19	2.81	2.25	1.56	1.63	1.60	1.50
カントリーリスク	793	5188	6358	5173	5302	4554	4916	5186	5484	5752	6260	5361
メルバル指数	416.77	295.39	524.95	635.95	678.31	765.61	755.34	713.33	827.69	929.89	996.59	1071.95
為替 (対米ドル)	1.00	1.00	3.39	2.85	2.88	2.82	2.94	2.98	2.93	2.89	2.99	2.92

- (注) 1. 各期末の数値。
2. 為替 (対米ドル) は、自由相場売値。

メルバル指数とカントリーリスクの推移



為替レートの推移



2003年

	2000年	2001年	2002年	4月	5月	6月	7月	8月	9月	10月	11月	12月
外貨準備 (億ドル)	264.91	194.25	105.16	109.71	113.74	121.83	134.84	135.84	134.06	129.01	134.82	141.19
マネタリーベース (億ペソ)	150.56	119.82	291.51	314.75	341.49	376.74	385.73	398.13	404.77	429.46	441.57	463.91
預金総残高 (億ペソ)	858.25	669.67	673.56	767.74	804.48	832.39	850.61	857.81	861.64	898.07	914.14	918.49
定期預金残高 (億ペソ)	-	-	235.67	343.69	373.18	388.31	384.90	370.3	378.07	380.90	382.69	374.02

(注) 各期末の数値。

(中銀)

(2) 税収

(億ペソ 下段は対前年同月比：%)

		2002年		2003年										
		12月	1月	2月	3月	4月	5月	6月	7月	8月	9月	10月	11月	12月
全体		48.1	56.0	46.5	48.2	54.6	71.5	64.8	65.1	60.6	61.2	62.8	63.9	67.5
		70.8	64.2	55.1	56.8	89.2	48.1	40.4	30.5	28.0	40.8	31.9	27.3	40.3
所得税		9.4	11.0	8.0	7.8	9.7	21.6	16.5	11.8	13.1	10.2	10.9	13.8	13.1
		46.4	75.9	71.4	63.1	122.0	142.3	97.8	55.0	55.2	49.1	28.9	24.0	39.8
関税等		6.5	8.2	7.4	8.7	9.7	11.2	11.1	10.9	7.2	10.0	10.3	9.2	9.1
		840.7	-	984.5	420.2	214.8	102.0	56.2	26.0	△ 11.5	64.4	38.3	19.6	39.8
付加価値税	国税庁徴収分	12.6	13.9	12.2	12.7	13.7	13.0	13.3	14.6	15.1	14.0	14.3	14.6	14.9
	税関徴収分	63.4	59.7	38.7	51.8	83.4	6.8	16.5	16.9	17.0	8.0	13.8	10.0	19.0
雇用者拠出金		4.6	5.7	4.8	5.3	6.3	5.9	6.5	7.2	6.6	10.0	9.9	9.1	9.4
		127.3	171.7	141.8	121.7	113.7	25.6	46.8	41.7	45.9	117.3	88.3	72.3	102.0
被用者掛け金		5.5	8.1	5.6	4.9	5.3	5.7	5.6	8.3	6.1	6.2	6.4	6.4	6.7
		47.9	41.6	16.5	20.6	24.6	9.9	12.1	17.2	11.2	11.7	11.5	19.3	22.9
金融取引税		2.9	4.2	3.1	3.1	3.6	3.7	3.6	5.2	3.8	4.0	4.1	4.3	5.7
		28.1	29.4	22.3	21.8	46.6	18.8	22.4	27.0	26.5	35.2	37.9	47.7	35.8
金融取引税		4.2	5.2	3.9	4.2	4.6	4.9	4.7	5.2	4.7	5.2	5.6	5.1	5.7
		41.1	36.4	37.7	34.5	41.7	△ 2.5	16.7	9.7	9.2	23.1	20.3	16.3	35.8

(経済省)

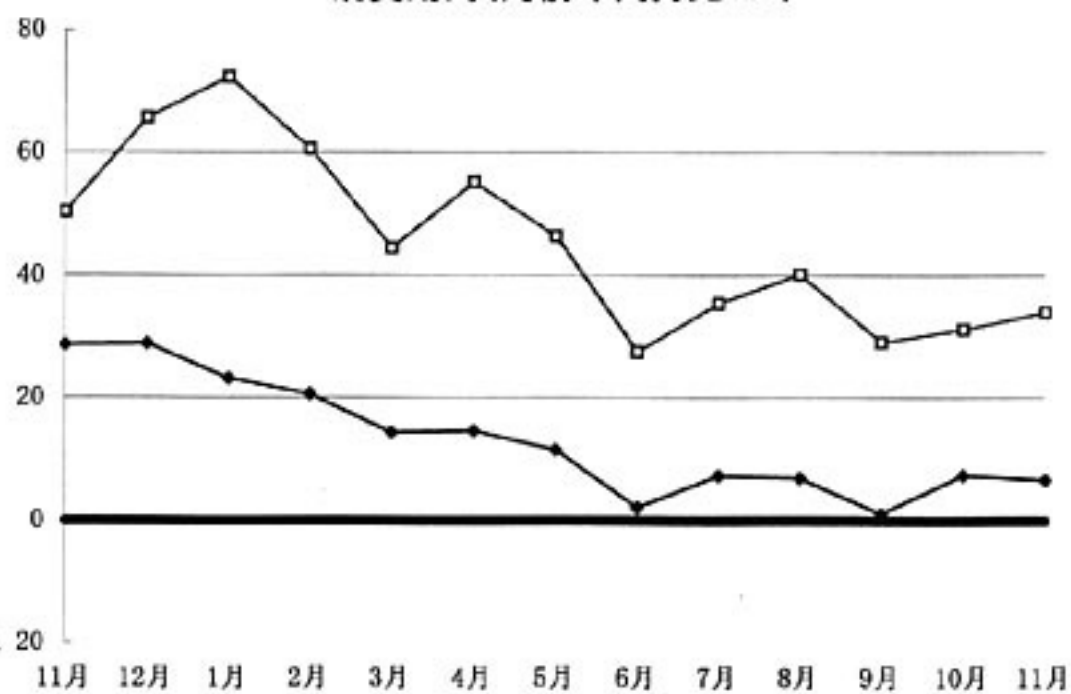
(3) 産業動向
(イ) 小売

2003年

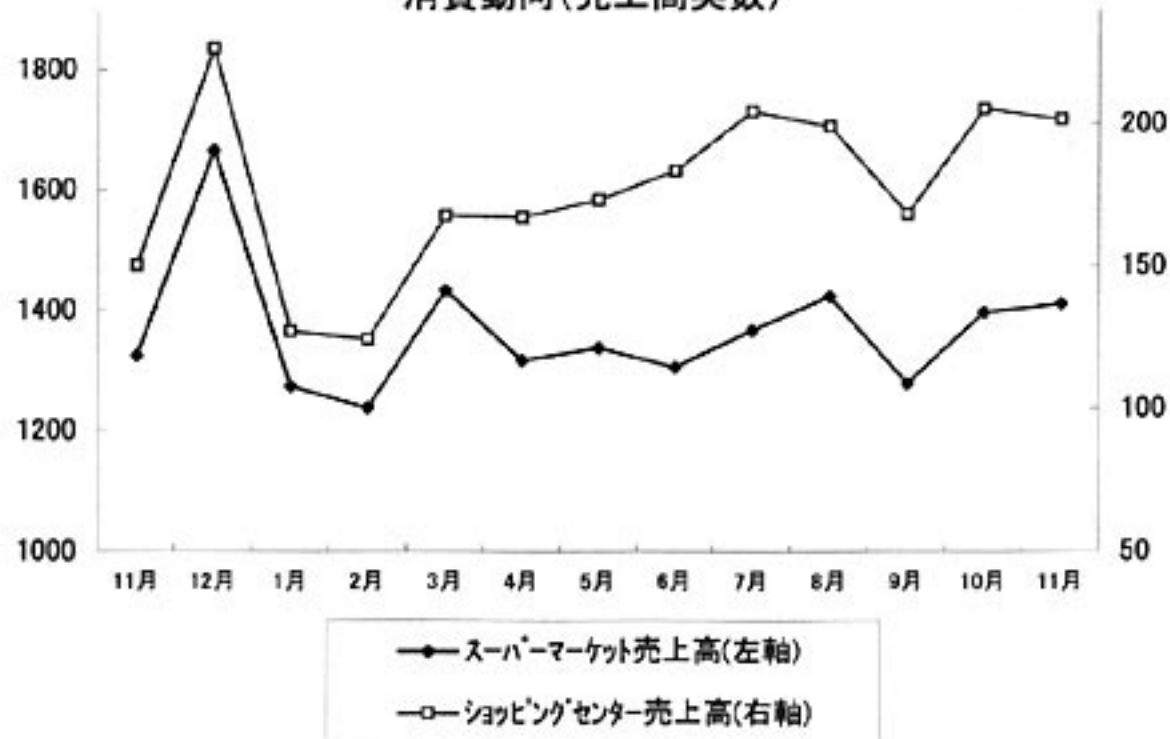
	2000年	2001年	2002年	4月	5月	6月	7月	8月	9月	10月	11月
スーパーマーケット売上高 (百万ペソ) (対前年同月比：%)	14,339.5 △ 0.4	13,508.1 △ 5.8	15,104.1 11.8	1,317.1 14.6	1,338.0 11.5	1,305.8 2.1	1,367.2 7.3	1,423.4 6.9	1,278.8 1.1	1,397.4 7.4	1,411.6 6.6
売上高変動要因 (対前年同月比：%)	価格			31.4	20.3	12.3	7.5	4.7	△ 0.2	0.4	1.9
	数量			△ 12.3	△ 6.9	△ 8.6	0.3	2.4	1.6	7.5	5.0
ショッピングセンター売上高 (百万ペソ) (対前年同月比：%)	1,797.7 △ 2.1	1,505.6 △ 16.2	1,593.9 5.9	167.3 55.2	173.2 46.4	183.4 27.5	204.3 35.4	199.1 40.1	168.2 29.1	205.3 31.2	201.6 34.0
売上高変動要因 (対前年同月比：%)	価格			25.1	19.9	15.5	12.1	10.2	11.2	7.2	6.9
	数量			24.1	22.1	10.3	20.9	27.2	16.1	22.3	25.3

(INDEC)

消費動向(対前年同月比：%)



消費動向(売上高実数)



(ロ) 建設活動指数 (97年を100とした指数)

2003年

	2000年	2001年	2002年	2月	3月	4月	5月	6月	7月	8月	9月	10月	11月
建設活動指数	90.1	80.6	57.8	72	72.1	76.8	76.8	76.7	80.7	79.7	82.9	87.4	89.7
(前期比：%)				1.7	0.1	6.5	0.0	△ 0.1	5.2	△ 1.2	4.0	5.4	2.6
(前年比：%)	△ 10.2	△ 10.5	△ 28.3	39.8	28.8	41.4	36.4	33.6	43.6	36.0	39.1	44.9	43.8

(INDEC)

建設活動指数の推移



(ハ) 工業生産指数 (97年を100とした指数)

2003年

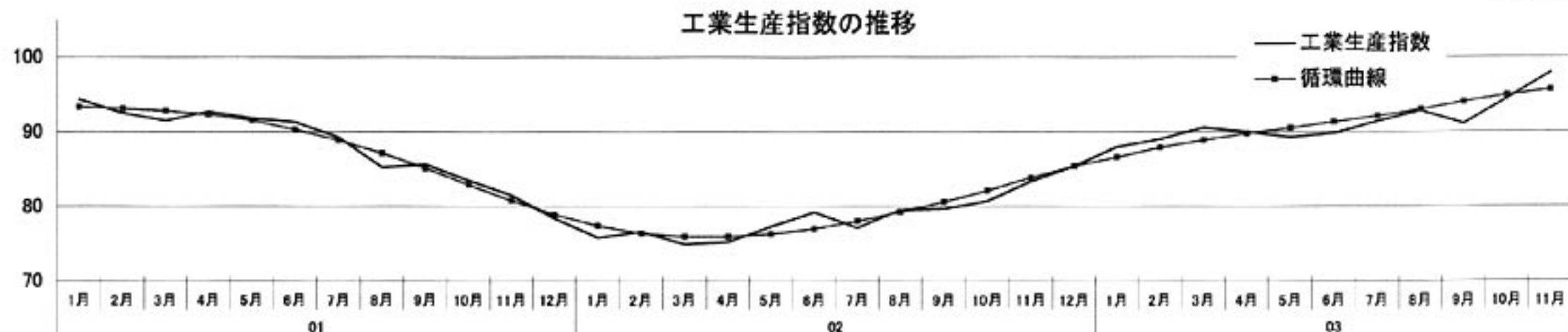
(季調済)

	2000年	2001年	2002年	2月	3月	4月	5月	6月	7月	8月	9月	10月	11月
工業生産指数	95.2	88.1	78.7	89	90.6	90.0	89.3	89.8	91.4	92.8	91.1	94.4	97.9
(前期比：%)				1.1	1.8	△ 0.7	△ 0.8	0.6	1.8	1.5	△ 1.8	3.6	3.7
(前年比：%)	△ 0.3	△ 7.6	△ 10.7	16.5	21.3	19.8	15.2	13.1	17.9	16.9	13.6	16.3	18.4

(季調前対前年比：%)

全体	△ 0.3	△ 7.6	△ 10.6	17.0	25.1	15.2	13.3	16.1	16.8	15.0	15.1	17.3	15.2
乳製品	△ 5.5	△ 5.6	△ 18.5	△ 18.7	△ 13.6	△ 10.7	△ 12.1	△ 10.0	△ 5.3	△ 14.7	△ 8.1	△ 2.7	△ 1.6
植物油	△ 3.5	△ 2.3	13.8	39.4	36.7	8.0	13.1	10.0	4.0	5.6	3.4	6.2	23.1
織物	-	-	-	170.7	164.4	84.6	119.6	96.8	55.0	38.6	31.0	34.6	29.8
紙類	8.5	0.3	0.3	11.7	21.1	10.4	4.9	6.2	13.3	12.2	10.7	9.7	16.2
石油精製	△ 5.3	△ 0.7	△ 3.9	4.9	5.5	3.4	2.5	8.8	6.1	12.6	△ 1.7	△ 1.2	5.5
セメント	△ 16.4	△ 13.8	△ 27.6	36.6	41.1	32.1	10.9	35.2	33.4	17.1	33.2	45.5	40.1
粗鋼	19.4	△ 7.1	6.4	23.8	30.1	8.4	13.1	16.2	9.5	9.5	4.7	9.0	12.6
自動車	11.8	△ 31.0	△ 31.9	18.9	23.9	△ 4.4	△ 6.2	0.9	△ 17.5	3.8	7.9	8.6	29.5

(INDEC)

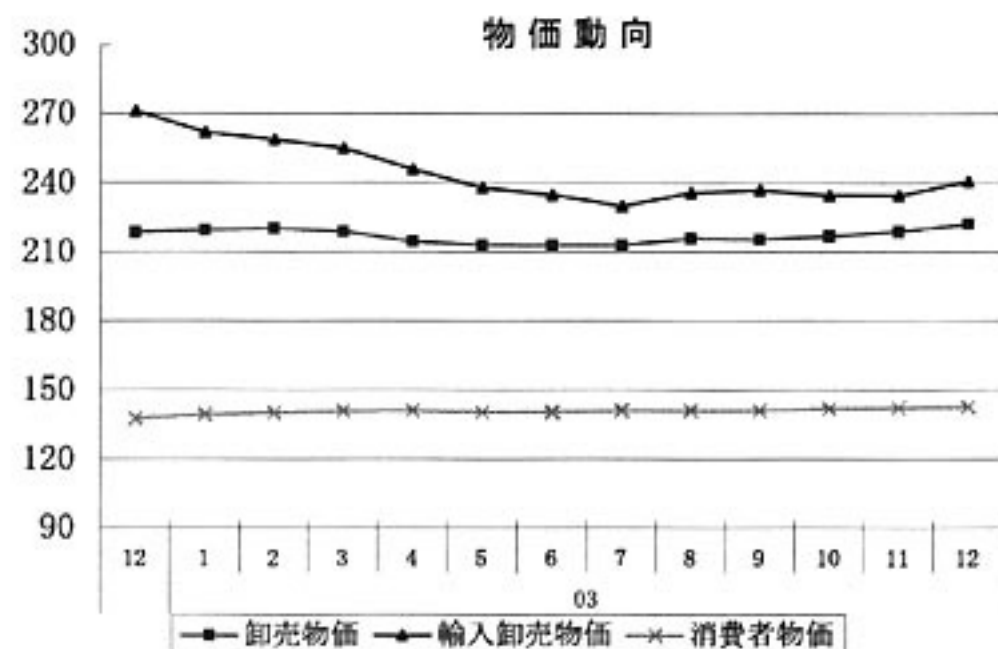


(4) 物価（消費者物価は99年、卸売物価は93年を100とした指数）

2003年

	2000年	2001年	2002年	1月	2月	3月	4月	5月	6月	7月	8月	9月	10月	11月	12月
消費者物価指数	99.84	98.78	124.33	139.38	140.17	140.99	141.07	140.52	140.40	141.03	141.06	141.12	141.95	142.30	142.60
(前期比：%)				1.3	0.6	0.6	0.1	△ 0.4	△ 0.1	0.4	0.0	0.0	0.6	0.2	0.2
(前年比：%)	△ 0.9	△ 1.1	25.9	39.6	36.1	31.7	19.4	14.3	10.2	7.3	4.9	3.5	3.9	3.6	3.7
卸売物価指数	106.27	103.84	183.92	219.57	220.31	218.98	214.56	213.20	213.00	213.01	216.06	215.59	216.74	218.92	222.87
(前期比：%)				0.5	0.4	△ 0.6	△ 1.9	△ 0.7	△ 0.2	0.0	1.5	△ 0.1	0.6	1.0	1.8
(前年比：%)				106.0	84.0	62.4	32.7	17.4	8.1	3.3	△ 0.3	△ 2.9	△ 2.8	△ 0.2	2.0
輸入卸売物価指数	93.77	91.30	237.50	262.10	258.94	255.13	245.98	237.95	234.88	230.01	235.67	236.92	234.46	234.51	240.56
(前期比：%)				△ 3.4	△ 1.2	△ 1.5	△ 3.6	△ 3.3	△ 1.3	△ 2.1	2.5	0.5	△ 1.0	0.0	2.6
(前年比：%)				153.1	82.4	44.8	9.9	△ 7.3	△ 13.5	△ 16.6	△ 17.4	△ 16.4	△ 18.0	△ 14.6	△ 11.4

(INDEC)

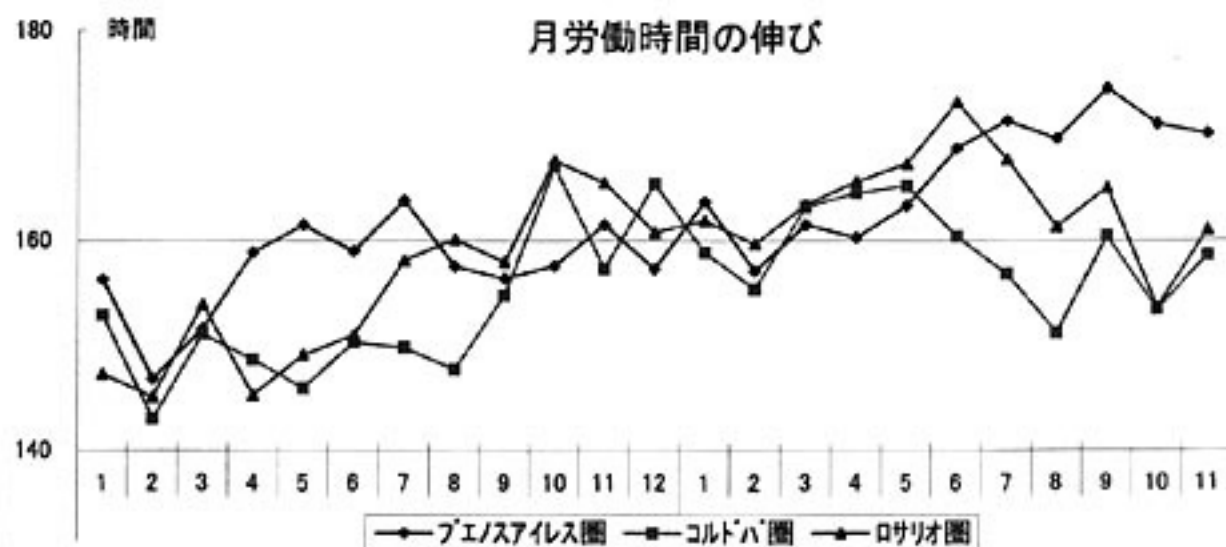
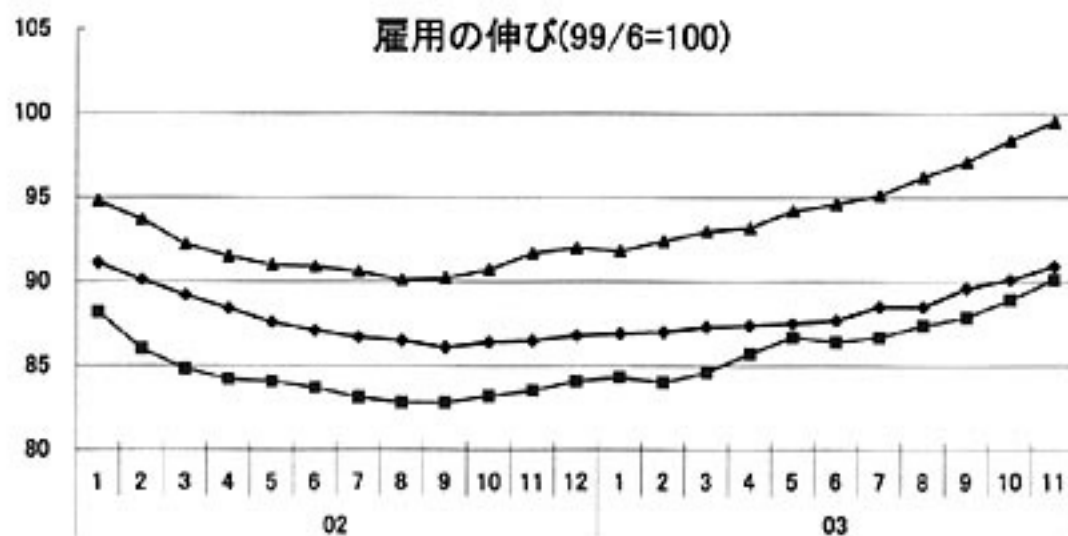


(5) 雇用

2002年 2003年

		12月	1月	2月	3月	4月	5月	6月	7月	8月	9月	10月	11月
99年6月を100とした 雇用水準指数	ブエノス・アイレス圏	86.8	86.9	87.0	87.3	87.4	87.5	87.7	88.5	88.8	89.6	90.1	90.9
	(前期比: %)	0.3	0.1	0.1	0.4	0.1	0.1	0.2	1.0	0.3	0.9	0.5	0.9
	(前年比: %)	△ 6.1	△ 4.6	△ 3.4	△ 2.1	△ 1.2	△ 0.1	0.7	2.1	2.7	4.0	4.3	5.0
	コルドバ圏	84.1	84.3	84.0	84.6	85.7	86.7	86.4	86.7	87.4	87.9	88.9	90.1
	(前期比: %)	0.7	0.3	△ 0.4	0.7	1.3	1.2	△ 0.4	0.4	0.7	0.6	1.2	1.3
	(前年比: %)	△ 7.8	△ 4.4	△ 2.3	△ 0.3	1.7	3.0	3.2	4.4	5.5	5.4	6.9	8.0
ロサリオ圏	92.0	91.8	92.4	93.0	93.2	94.2	94.6	95.1	96.2	97.1	98.4	99.5	
(前期比: %)	0.4	△ 0.2	0.6	0.7	0.2	1.0	0.4	0.6	1.1	0.9	1.3	1.1	
(前年比: %)	△ 5.2	△ 3.2	△ 1.4	1.0	1.9	3.5	4.1	5.0	6.7	7.6	8.5	8.6	
月労働時間	ブエノス・アイレス圏	157.2	163.7	157.1	161.5	160.3	163.3	168.8	171.4	169.7	174.5	171.1	170.2
	コルドバ圏	165.4	158.9	155.4	163.2	164.5	165.2	160.4	156.8	151.2	160.4	153.4	158.6
	ロサリオ圏	160.8	161.9	159.7	163.4	165.6	167.3	173.2	167.7	161.3	165.0	153.6	161.0

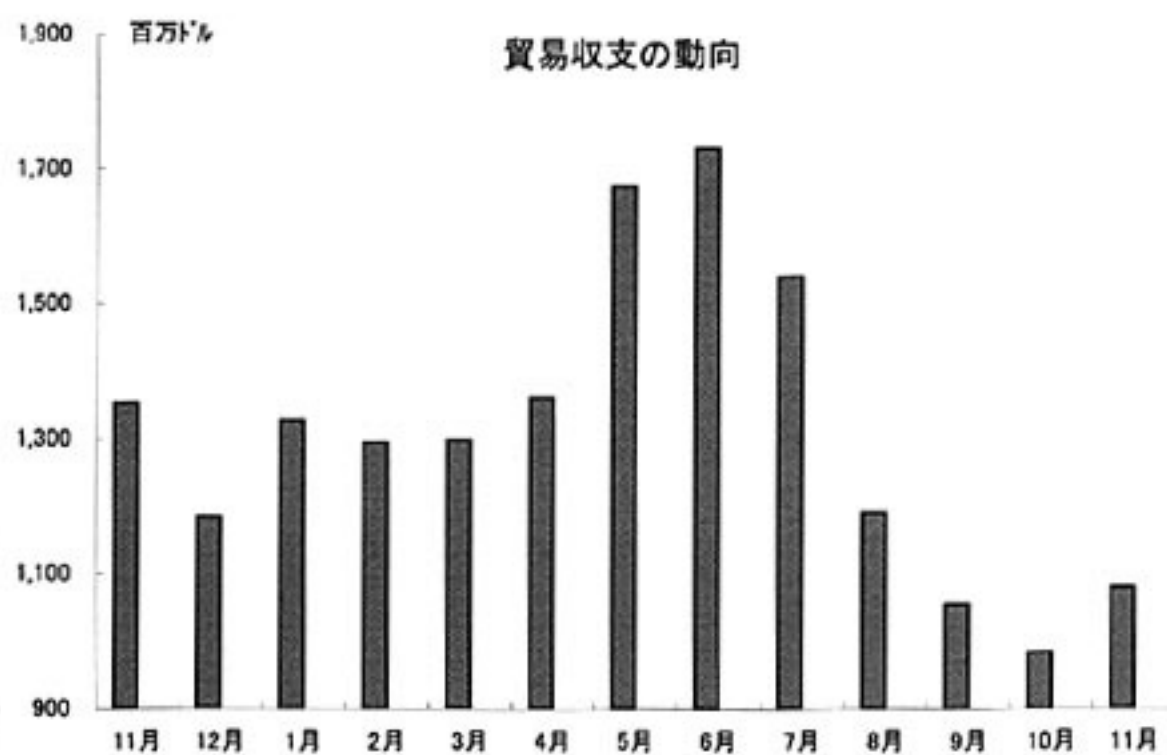
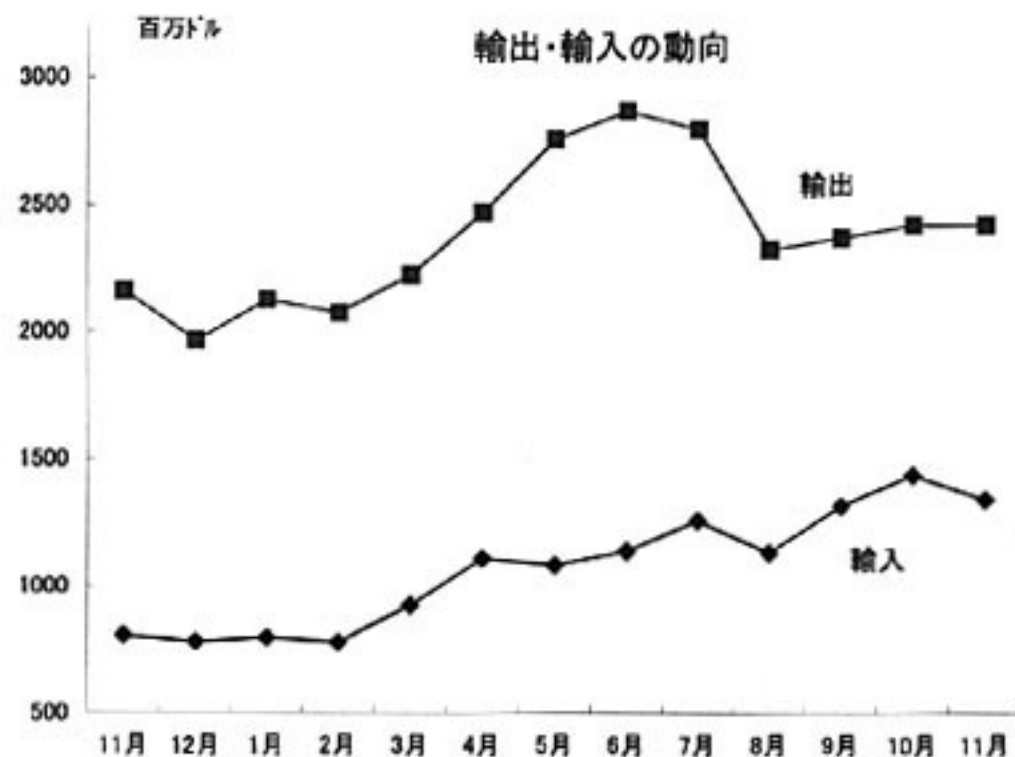
(労働省)



(6) 貿易収支 (全体)

	2002年		2003年										
	11月	12月	1月	2月	3月	4月	5月	6月	7月	8月	9月	10月	11月
輸出 (百万ドル)	2,160	1,966	2,126	2,072	2,222	2,469	2,756	2,868	2,799	2,322	2,370	2,421	2,420
(前期比: %)	△ 3	△ 9	8	△ 3	7	11	12	4	△ 2	△ 17	2	2	△ 0
(前年比: %)	3	0	20	19	6	13	17	27	24	6	3	6	11
輸入 (百万ドル)	807	781	798	777	924	1,108	1,082	1,137	1,259	1,131	1,315	1,437	1,340
(前期比: %)	△ 8	△ 3	2	△ 3	19	20	△ 2	5	11	△ 10	16	9	△ 7
(前年比: %)	△ 40	△ 16	△ 6	24	56	81	26	67	55	48	83	64	66
貿易収支 (百万ドル)	1,353	1,185	1,328	1,295	1,298	1,361	1,674	1,731	1,540	1,191	1,055	984	1,080

(INDEC)



(6) 貿易収支 (地域別)

2002年 2003年

	2001年	2002年	12月	1月	2月	3月	4月	5月	6月	7月	8月	9月	10月	11月
輸出 (百万ドル)	26,610	25,403	1,966	2,126	2,072	2,222	2,469	2,756	2,868	2,781	2,322	2,370	2,421	2,420
メルコスール	7,462	5,620	467	500	466	452	412	432	421	429	442	502	528	482
チリ	2,857	2,954	242	157	254	283	278	276	278	316	288	314	271	314
NAFTA	3,316	3,719	288	323	282	347	369	325	328	362	345	330	395	335
EU	4,580	5,104	395	433	427	512	409	498	579	484	518	469	502	470
中国	1,124	1,088	43	80	52	84	303	346	482	458	70	174	156	236
日本	351	382	28	16	19	20	32	47	58	31	34	17	22	17

輸入 (百万ドル)	20,321	8,988	781	798	777	924	1,108	1,082	1,137	1,259	1,131	1,315	1,437	1,340
メルコスール	5,910	2,906	283	276	282	330	412	397	419	457	437	526	551	524
チリ	506	177	14	20	19	16	21	23	24	30	23	25	33	25
NAFTA	4,420	2,026	165	166	154	187	222	199	209	246	209	254	260	214
EU	4,599	2,032	171	173	162	191	223	205	230	247	225	218	264	260
中国	1,066	329	38	33	29	34	47	54	59	68	62	77	97	84
日本	767	314	20	24	27	22	30	31	27	36	27	37	43	46

(INDEC)